



L'an deux mille vingt-six le 5 du mois de février s'est réuni le conseil communautaire de Seille et Grand Couronné à 18 heures 30, à Bouxières aux Chênes, après convocation légale du 30 janvier 2025, sous la présidence de monsieur Claude THOMAS.

Présents : M. RENKES David – M. SALVE Olivier – M. BECCHETTI Daniel - M. THOURON Jean Marc
M. RAKOTONDRAMANITRA Haja – M. GRANDADAM Daniel I- M. VOINSON Philippe – Mme MARANDE Carole
M. HOLZER Alain – M. WARION Jacques- M. HENQUEL Patrick - Mme SCHEFFLER Véronique – M. GUEZET Philippe
Mme MARCHAL Astrid – Mme CHERY Chantal – M. DELATTE Hubert – M. GAY Gérard - M. RENAUD Claude
M. THOMAS Claude – M. FAGOT REVURAT Yannick – Mme LORETTE Delphine – M. MEVELLEC Mickaël
M. L'HUILLIER Nicolas - M. BECKER Bernard - M. FRANCOIS Vincent – M. IEMETTI Jean Marc - M. BERNARD Philippe
M. GUILLAUME Geoffrey - M. CHANE Alain – M. CAPS Antony – M. LE GUERNIGOU Nicolas – M. MICHEL Olivier
M. BASTIEN Claude - Mme ROJAS Magali - M. MATHIEU Denis – M. BONAFFINI Sylvestre - M. CERUTTI Alain
M. BAUDOIN Cédric-

Prorogations : Mme FRANCOIS Valérie à M. VOINSON Philippe – M. FEGER Serge à M. GUEZET Philippe
M. MATHEY Dominique à M. MEVELLEC Mickaël – M. FAUCHEUR Dominique à M. SALVE Olivier – M. BARTHELEMY
Philippe à M. RAKOTONDRAMANITRA Haja – Mme JELEN Nelly à M. CAPS Antony - Mme KLINGELSCHMITT Agnès à
M. THOMAS Claude – M. POIREL Patrick à M. HENQUEL Patrick -

Excusé(s) : M. JOLY Philippe – Mme RUSTOM Lina

Secrétaire de séance : M. RENAUD Claude

L'assemblée dénombreait **47 votants**

NOMBRE DE MEMBRES

En exercice : 55

Présents : 39

Pouvoirs : 8

Excusés : 2

Votants : 47

Date d'affichage : 12 février 2026

SUFFRAGE EXPRIME :

Pour : 47

Contre :

Absentions :

DECHETS MENAGERS

01_02_2026

Présentation du rapport annuel sur le prix et la qualité du service gestion des déchets ménagers 2024

Vu l'article D2224-1 du Code général des collectivités territoriales,

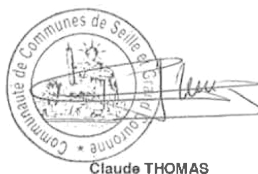
Véronique SCHEFFLER, vice-présidente en charge des déchets ménagers et de l'environnement, rappelle que le rapport sur le prix et la qualité du service public (RPQS) est un document obligatoire et qui doit être publié chaque année.

Il permet de rendre compte aux usagers du prix et de la qualité du service rendu pour l'année écoulée. C'est un élément clé dans la mise en œuvre locale de la transparence et de la gouvernance des services publics. Il comprend des indicateurs techniques, financiers et de performance.

Véronique SCHEFFLER présente la synthèse du rapport 2024 et propose à l'assemblée délibérante de prendre acte du rapport annuel 2024 sur le prix et la qualité du service public de prévention et gestion des déchets ménagers et assimilés.

Le conseil communautaire, constitué des délégués des 42 communes adhérentes, après en avoir délibéré, à l'unanimité

- **Prend** acte du rapport annuel 2024 sur le prix et la qualité du service public de prévention et gestion des déchets ménagers et assimilés.



Claude THOMAS
2026.02.09 13:05:42 +0100
Ref:10402688-15686221-1-D
Signature numérique
le Président

Claude THOMAS

Rapport d'activité 2024 – Prévention et Gestion des Déchets - Communauté de Communes Seille et Grand Couronné.



RAPPORT ANNUEL

SUR LE PRIX ET LA QUALITÉ
DU SERVICE PUBLIC
DE PREVENTION ET GESTION
DES DÉCHETS MÉNAGERS ET
ASSIMILÉS

2024

Rapport d'activité 2024 – Prévention et Gestion des Déchets - Communauté de Communes Seille et Grand Couronné.

SOMMAIRE

1. Synthèse introductive	3
2. Indicateurs clés.....	4
3. Indicateurs techniques.....	5
3.1 Les ordures ménagères	5
3.2 Les emballages et papiers.....	8
3.3 Le verre	9
3.4 Textiles, vêtements usagés :.....	9
3.5 Déchèteries.....	10
4. Indicateurs financiers	12
5. Bilan annuel global.....	13
6. Répartition des charges par flux	14
7. Animations et prévention	15
7.1 Animations grand public	15
7.1.1 Autour du compostage.....	15
7.1.2 Antigaspi, tri et économie circulaire	16
7.2 Animations scolaires.....	18
7.2.1 Animation à destination du cycle 1 (maternelle et CP)	18
7.2.2 Les animations du cycle 2 (CE1 et CE2)	19
7.2.3 Les animations du cycle 3 (CM1 et CM2).....	19
7.2.4 Les animations du Cycle 4 (collège de la 6 ^e à la 3 ^e)	20
7.2.5 Les animations hors classe.....	20
7.3 Animations jeunes publics	21
7.4 Tri hors foyers et actions de réduction des déchets	22

Rapport d'activité 2024 – Prévention et Gestion des Déchets - Communauté de Communes Seille et Grand Couronné.

1. Synthèse introductive

La Communauté de Communes de Seille et Grand Couronné a été créée le 1er janvier 2017. Elle est issue de la fusion des collectivités suivantes :

- ✓ Communauté de Communes de Seille-et-Mauchères, créée le 1^{er} janvier 1999 (20 communes, Secteur Nord)
- ✓ Communauté de Communes du Grand Couronné, créée au 1er janvier 2003 (19 communes, Secteur Sud)
- ✓ SIVOM de Natagne et Chantereine, crée le 21 novembre 1994 (3 communes, Secteur Chantereine)

Elle exerce la compétence collecte et traitement des déchets ménagers et assimilés pour les 42 communes et 19 019 habitants de son territoire.

A ce titre, elle gère :

- La collecte en porte-à-porte en bacs des ordures ménagères résiduelles et leur traitement,
- La collecte en points d'apport volontaire pour le tri du verre, des papiers, des emballages recyclables à l'aide de conteneurs spécialement dédiés à cet usage,
- La collecte et le traitement des encombrants en déchèterie,
- L'accès aux déchèteries du Grand Nancy pour le secteur Grand Couronné,
- L'accès à la déchèterie communautaire de Nomeny pour les secteurs Seille et Chantereine,
- La gestion administrative du service,
- La supervision et l'accompagnement à l'installation et à l'entretien des sites de compostages partagés

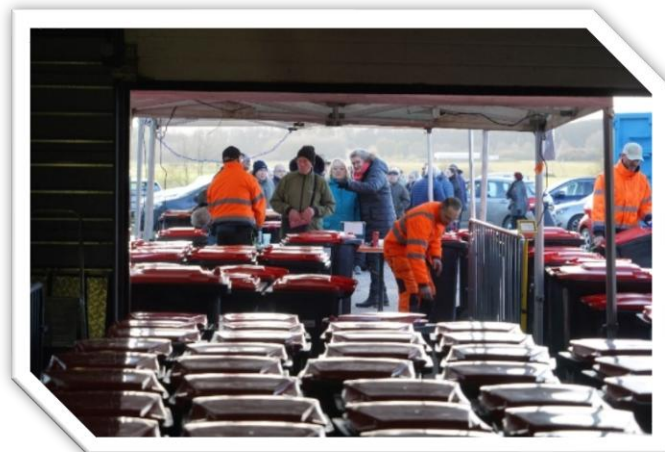
Ce vaste territoire rural, s'étendant d'Eply au nord jusqu'à Haraucourt au sud (49km sépare ces deux communes), impose des contraintes significatives en matière d'organisation de la collecte, notamment en raison des longues distances à parcourir.

Afin de couvrir l'ensemble des communes du territoire, la collecte des OMr (Ordures Ménagères résiduelles) en régie est structurée sur un cycle de deux semaines pour satisfaire à l'ensemble des usagers.

Le centre technique ainsi que la déchèterie communautaire sont implantés à Nomeny, tandis que le siège de la communauté de communes se situe à Champenoux. Toujours attentif aux besoins de ses usagers, le Service prévention et gestion des déchets fait preuve d'une grande réactivité et d'une capacité d'adaptation constante face aux évolutions législatives et organisationnelles.

Durant l'année 2024 un travail sur refonte des tarifs de Redevance Incitative a été mené. Proposant aux usagers le choix entre deux tailles de bacs selon la composition de leur foyer. De ce fait, des campagnes de dotation et d'échange de bacs ont été organisées tout au long de l'hiver 2024.

Dotation de bacs, Décembre 2024 – Champenoux



Rapport d'activité 2024 – Prévention et Gestion des Déchets - Communauté de Communes Seille et Grand Couronné.

2. Indicateurs clés

	Indicateurs 2024	Evolution en % par rapport à N-1 (2023)
Territoire desservi	19 019 habitants*	-0.5%
Répartition des compétences	Régie et prestation	Régie et prestation
Vente de composteurs	116 composteurs	+30%

*Le nombre d'habitants est basé sur la population SINOE: Population SINOE (outil d'analyse concernant les déchets ménagers, destiné aux collectivités territoriales) se base sur la population communale INSEE, avec une réévaluation tous les ans. Cette réévaluation annuelle peut créer une différence avec les populations INSEE publiées.

	Tonnages en kg / habitant	Evolution en % par rapport à N-1 (2023)	Coût en € HT /habitant	Evolution en % par rapport à N-1 (2023)
Ordures ménagères résiduelles	99.6 kg	-1.09%	33.6	+4%
Verre	42.6	-2.29%	3.1	+ 3.33%
Emballages et papiers	59	+3.5%	11.8	-10%
Déchèterie en convention (hors gravats et déchets vets)	104	-39%	36.40	+7.69%
Déchèterie communautaire (hors gravats)	231	+4.5%		
TOTAL	369.5 kg/ habitant /an	-6.44%	84.90€ HT/ habitant / an	+3.3%

Moyenne nationale en kg / habitant : 533 kg

Moyenne nationale en € HT/ habitant : 122.2€

Par ces chiffres, nous constatons qu'en moyenne, le coût de traitement des déchets est de plus en plus élevé et qu'une baisse des tonnages collectés ne permet pas de réduire les coûts mais de limiter son évolution.

Cependant, on constate que ce n'est pas le cas pour les papiers et emballages. En effet, la révision de prix annuelle concernant ce flux n'a pas subi d'augmentation par rapport à l'année 2023. Le coût lié à l'énergie, le

Rapport d'activité 2024 – Prévention et Gestion des Déchets - Communauté de Communes Seille et Grand Couronné.

transport ...etc a fait baisser l'inflation et a permis une révision de tarif insignifiante. Également, une hausse des tonnages collectés a permis une augmentation des rachats matières.

Ces indicateurs techniques et financiers sont détaillés dans la présentation ci-dessous.

3. Indicateurs techniques

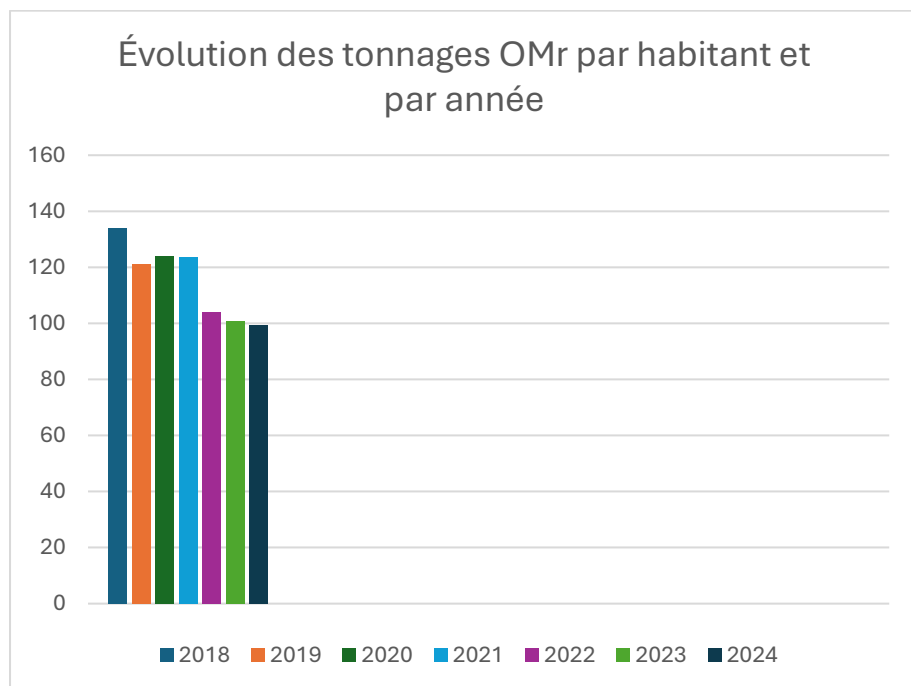
3.1 Les ordures ménagères

Sur l'ensemble du territoire, la collecte des ordures ménagères est réalisée en régie et assurée en Porte à Porte, en bac de 120, 180 ou 240 L, pour les ménages. Depuis 2022, la collecte a lieu tous les 15 jours (C 0.5). Le tarif de base comprend 12 levées annuelles et 4 levées pour les résidences secondaires. Ces déchets sont traités à l'Unité de Valorisation Énergétique de Ludres.

Tonnages annuels	2017	2018	2019	2020	2021	2022	2023	2024
Ordures ménagères résiduelles (En tonnes)	2504	2464	2289	2347	2327	1943	1925	1895
Population (base matrice des coûts SINOE)	18 772	18 401	18 862	18 929	18 809	18 678	19 116	19 019
Tonnages OMr en kg/ habitant (selon population INSEE)	133.4	133.9	121.3	123.9	123.7	104	100.7	99.6

Moyenne nationale 2024 : 188 kg /habitant

Rapport d'activité 2024 – Prévention et Gestion des Déchets - Communauté de Communes Seille et Grand Couronné.



2024 : tri des biodéchets obligatoire et révision des tarifs de redevance.

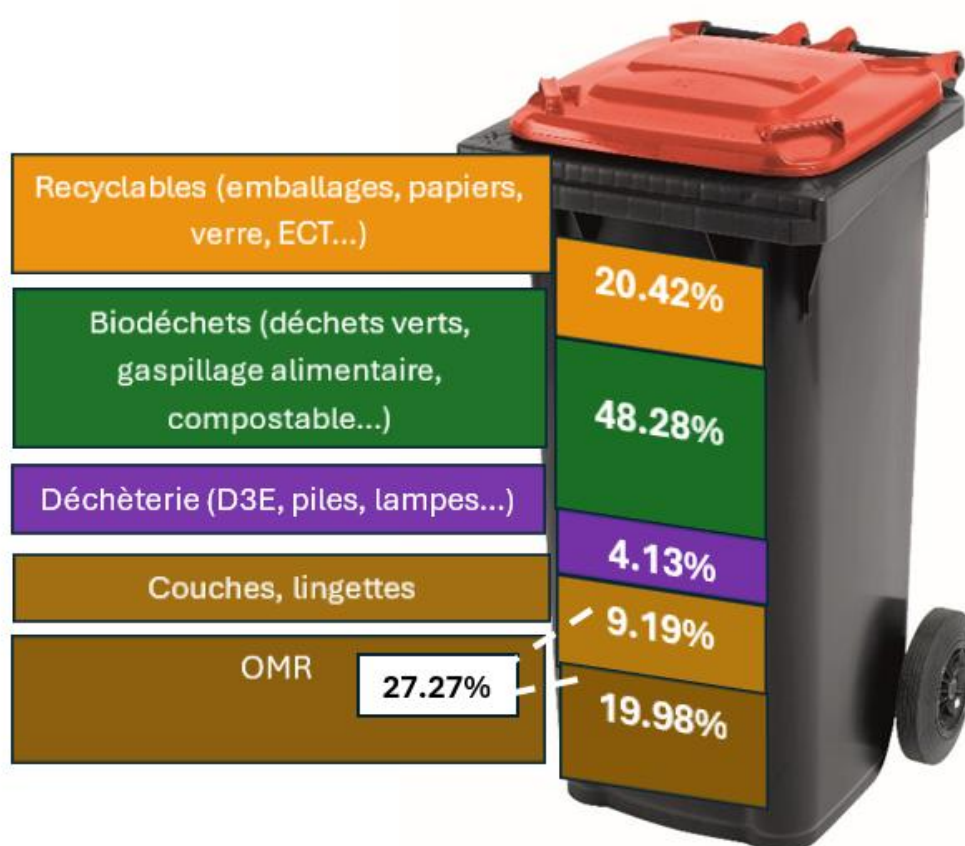
2022 : c'est le résultat d'une année de mise en application des extensions de consignes de tri et le passage des OMr en C0.5 (collecte tous les 15 jours).

De manière générale, on constate une baisse des tonnages incinérés. -1.09% entre 2023 et 2024.

Rapport d'activité 2024 – Prévention et Gestion des Déchets - Communauté de Communes Seille et Grand Couronné.

Malgré une baisse significative des tonnages incinérés, de nombreux déchets recyclables sont encore présents dans les bacs ordures ménagères. En effet, après avoir analysé son contenu, on constate que près de 70% des déchets présents dans ces bacs pourraient être recyclés plutôt qu'incinérés. Une baisse des tonnages est réalisable dans les prochaines années, notamment par le biais du compostage des biodéchets.

Détail de la composition d'un bac ordures ménagères en 2024 :



Rapport d'activité 2024 – Prévention et Gestion des Déchets - Communauté de Communes Seille et Grand Couronné.

3.2 Les emballages et papiers

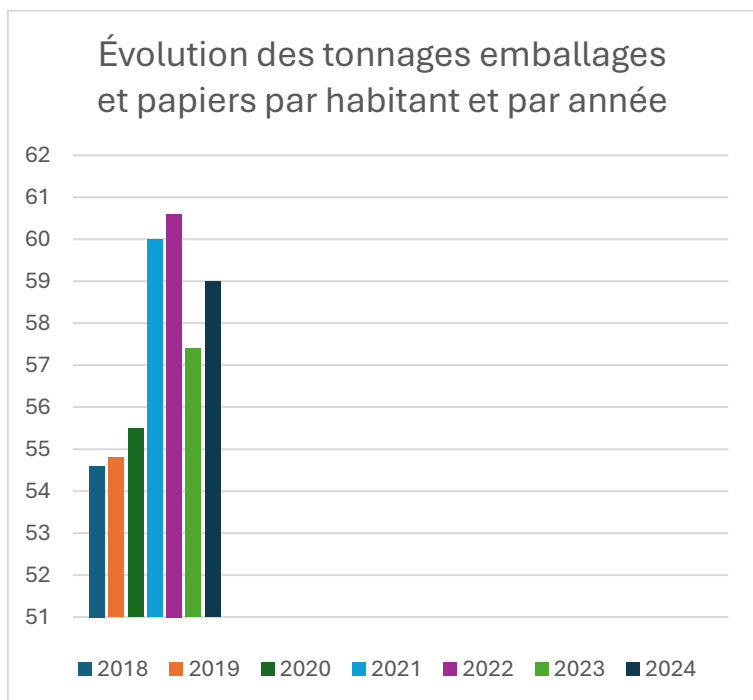
Le tri des emballages et papiers est assuré en conteneurs d'apport volontaire. Chaque commune dispose d'au moins un point d'apport volontaire.

La collecte est réalisée par un prestataire privé, SUEZ, qui a remporté l'appel d'offre de 2021, dans le cadre du renouvellement des marchés de collecte.

Les déchets collectés sont ensuite stockés à Nancy Compost dans la commune de Port-sur-Seille, avant d'être envoyés au centre de tri CITRAVAL à Chavelot par un transporteur privé, ce afin d'optimiser l'empreinte carbone et les coûts de transport.

Tonnages annuels en Tonnes	2017	2018	2019	2020	2021	2022	2023	2024
Emballages et papiers collectés (en tonnes)	1012	1005	1034	1052	1130	1132	1098	1121
Tonnages emballages et papiers en kg/ habitant (selon population INSEE)	53.9	54.6	54.8	55.5	60	60.6	57.4	59

Moyenne nationale 2024 : 59 kg/habitant



2021 : Mise en place des extensions de consignes de tri. Tous les emballages se trient.

2023 : L'application généralisée du « Oui Pub » à La Métropole du Grand Nancy entraine une baisse significative de la distribution de prospectus papier sur Nancy et ses zones limitrophes.

En France, on observe une forte baisse de la consommation liée à l'inflation post-COVID, qui réduit le pouvoir d'achat des ménages.

2024 : Inflation en baisse, on émet l'hypothèse d'une hausse de la consommation.

De manière générale, on constate une augmentation des tonnages recyclés.

Rapport d'activité 2024 – Prévention et Gestion des Déchets - Communauté de Communes Seille et Grand Couronné.

Les erreurs de tri impactent fortement le coût de ce flux puisqu'il doit couvrir des frais de transports et de manipulations supplémentaires.

En 2024, le taux de refus est de **22% soit un cout de 42 000€ supplémentaire.**

3.3 Le verre

Le tri du verre est proposé en conteneurs d'apport volontaire. Chaque commune dispose d'au moins un point d'apport volontaire. La collecte est assurée par un prestataire privé, MINERIS, qui a remporté l'appel d'offre en 2021, dans le cadre du renouvellement des marchés de collecte. Les tonnages collectés sont ensuite traités à St Menge (88 170) par l'entreprise SIBELCO.

Tonnages annuels en Tonnes	2017	2018	2019	2020	2021	2022	2023	2024
Emballages verre (en tonnes)	776	799	827	878	885	855	834	811
Tonnages verre en kg/habitant (selon population INSEE)	41.3	43.4	43.8	46.4	47	45.7	43.6	42.6

Moyenne nationale 2024 : 40 kg/habitant

On constate que les tonnages collectés sont stables et que ce geste de tri est bien ancré auprès des usagers.

3.4 Textiles, vêtements usagés :

Des conteneurs sont à disposition sur le territoire pour les textiles usagés et la maroquinerie.

La localisation des conteneurs est disponible sur notre site internet.

Ils sont collectés par LE RELAIS. Dans une démarche de valorisation, le contenu est acheminé vers le centre de tri spécialisé d'Allain.

The logo for 'LE RELAIS' is displayed in a large, bold, blue, sans-serif font. A horizontal red line is drawn across the middle of the letters, passing through the 'E' and 'A'.

Rapport d'activité 2024 – Prévention et Gestion des Déchets - Communauté de Communes Seille et Grand Couronné.

3.5 Déchèteries

Déchèterie communautaire :

En 2024, 8 607 habitants ont eu accès à la déchèterie communautaire.

	2020 En tonnes	2021 En tonnes	2022 En tonnes	2023 En tonnes	2024 En tonnes	Kg / habitant en 2024
Ferrailles	138.19	121.79	101.01	104.40	110.80	12.9
Déchets verts	443.98	495.02	356.48	424.40	459.78	53.4
Cartons	108.32	106.88	93.78	106.56	112.46	13
Bois	448.66	463.20	425.04	433.66	445	51.7
Huiles végétales	0.49	1.49	1.12	0.47	0.75	0.09
Huiles minérales	5.04	6.75	0.00	1.60	0.43	0.05
DEEE	71.80	76.02	74.11	78.33	79.97	9.3
Pneus	10.5	13.5	16.3	14.4	14.2	1.65
Plâtre	nc	nc	nc	nc	41.62	4.8
Déchets dangereux	24.84	24.81	16.90	17.61	23.12	2.7
Non recyclables DIB	794.58	844.26	747.98	702.50	713.96	83
Polystyrène (test)	nc	0.34	nc	nc	nc	
Total déchèterie HORS GRAVATS	2046	2154	1833	1884	2002	231
Inertes / gravats	562.70	517.56	525.86	449.48	484.24	56.3
Total déchèterie	2609	2672	2358	1333	2486	287

En 2024, en moyenne, un habitant apporte 287 kg de déchets à la déchèterie de Nomeny.
 Moyenne nationale 2024 : 235 kg/habitant

Rapport d'activité 2024 – Prévention et Gestion des Déchets - Communauté de Communes Seille et Grand Couronné.

Déchèteries conventionnées :

Tonnages annuels hors gravats	2020	2021	2022	2023	2024
Population desservie	10 362	10 299	10 179	10 455	10 412
Tonnages annuels	1295	1696	1711	1781	1082

En 2024, en moyenne, un habitant apportait 104 kg de déchets dans les déchèteries de la métropole du Grand Nancy.

Evolution globale des déchets ménagers et assimilés DMA (déchets ménagers assimilés) entre 2017 et 2024 :

	2017	2018	2019	2020	2021	2022	2023	2024	Variations Tonnes entre 2017 et 2024	Variations % entre 2017 et 2024
Ordures ménagères OMR	2504	2464	2289	2347	2327	1943	1925	1895	-609	-24%
Emballages et papiers	1012	1005	1034	1052	1130	1132	1098	1121	+109	+11%
Verre	776	799	827	878	885	855	834	811	+35	4.5%
Déchèteries	3080	3475	4047	3331	3837	3097	3693	3070	-10	-0.3%
Total tonnages DMA	7372	7743	8197	7608	8179	7457	7550	6897	-475	-6.4%

*les tonnages de déchèteries intègrent les tonnages des déchèteries conventionnés (hors déchets verts) avec la Métropole du Grand Nancy.

Rapport d'activité 2024 – Prévention et Gestion des Déchets - Communauté de Communes Seille et Grand Couronné.

4. Indicateurs financiers

Le service est financé en RI (Redevance Incitative).

Cette redevance est établie par la collectivité et est différente entre les particuliers, les résidences secondaires et les professionnels.

En 2024, les tarifs appliqués sont les suivants :

GRILLE TARIFAIRE PARTICULIER

Volume du bac	Part fixe annuelle (12 levées incluses)	Prix levée supplémentaire
BAC 120 L (personne seule)	154 €	6 €
BAC 120 L (2 personnes)	209 €	6 €
BAC 180 L (3-4 personnes)	244 €	9 €
BAC 240 L (5 personnes et +)	304 €	12 €

RESIDENCE SECONDAIRE

Volume du bac	Part fixe annuelle (4 levées incluses)	Prix levée supplémentaire
BAC 120 L	111 €	6 €
BAC 180 L	142 €	9 €
BAC 240 L	155 €	12 €

GRILLES TARIFAIRES DES NON-MENAGES

Part fixe : (accès déchèteries exclus)

Type de producteur	Volume total des bacs	Prix part fixe
Petit et Administration	De 0 L à 659 L	84 €
Moyen	De 660 L à 1319 L	166 €
Gros	Supérieur ou égal à 1320 L	248 €

Part variable :

Volume du bac	Part au bac annuel (12 levées incluses)	Prix levée supplémentaire
BAC 120 L	47 €	6 €
BAC 180 L	75 €	9 €
BAC 240 L	126 €	12 €
BAC 660 L	468 €	24 €

Exemple : 1 société avec 1 bac 180L qui fait 15 levées annuelles paiera :
 Part fixe de 84€ + part au bac 180 L de 75€ + 3 levées supplémentaire (3 x 9€)
 Soit un total de 186€ /an

Rapport d'activité 2024 – Prévention et Gestion des Déchets - Communauté de Communes Seille et Grand Couronné.

MISE EN PLACE DE BAC MANIFESTATION :

Règlement de facturation, article 5.2 : demande ponctuelle de bac pour manifestation

Volume du bac	Mise en place et reprise	Coût par levée de bac
BAC 120 L	40 €	6 €
BAC 180 L		9 €
BAC 240 L		12 €
BAC 660 L		24 €

Exemple : 1 manifestation avec 1 bac 660L levé 1 fois sera facturée :
 40€ de mise en place / reprise + 24 € de levée de bac 660L = un total de 64 €

Le montant perçu en 2024 via ces tarifs d Redevance Incitative est de **1 935 733€**.

Ce financement est complété par la facturation des apports professionnels en déchèterie soit 10 907€ en 2024.

5. Bilan annuel global

La répartition de ce coût selon les flux est détaillée ci-dessous :

	Ordures ménagères	Verre	Emballages et papiers	Déchèteries	Gestion de proximité	Total charges en 2024
Total Charges HT	642 957	94 806	627 465	726 003	17 938	2 109 169
TVA acquittée	43 561	3 564	30 554	25 332	3 129	106 139
Total produits	3588	35 698	403 792	33 638	4 850	481 566
Coût aidé HT	639 369	59 108	223 673	692 365	13 088	1 627 604
Coût aidé TTC	682 930	62 671	254 228	717 697	16 217	1 733 743

Le coût aidé est le reste à charge pour la collectivité après en avoir déduit les recettes (ventes de produits) des dépenses. C'est la somme restante à financer via la Redevance Incitative.

Rapport d'activité 2024 – Prévention et Gestion des Déchets - Communauté de Communes Seille et Grand Couronné.

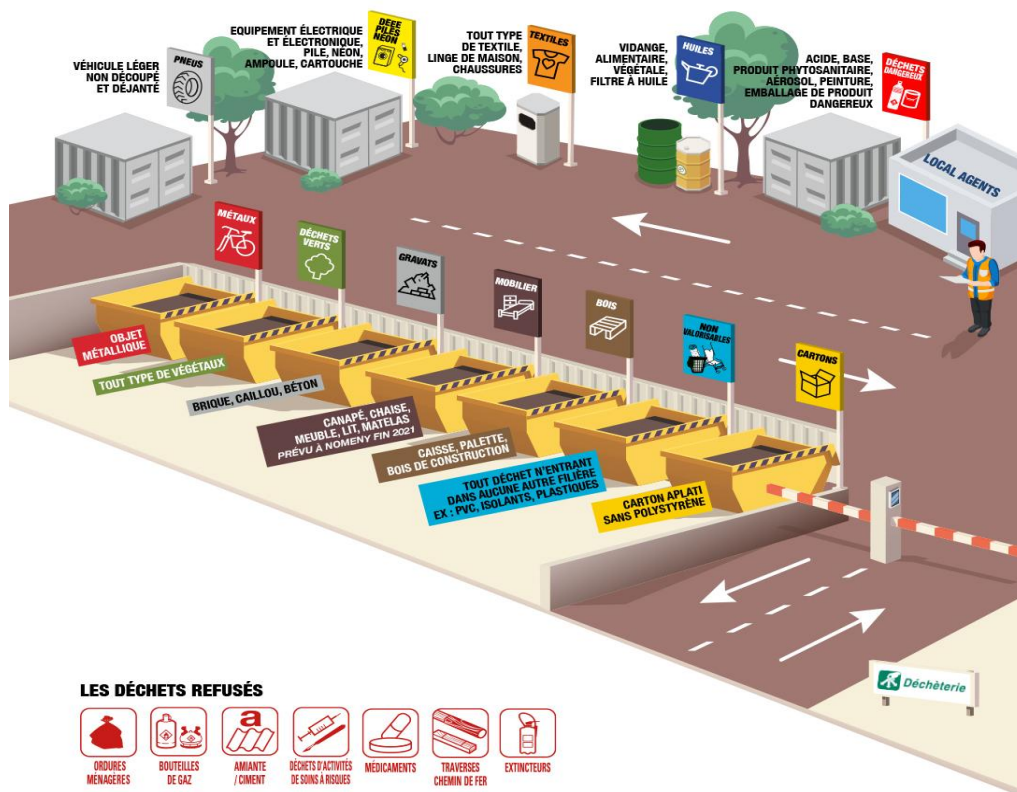
6. Répartition des charges par flux

Coût aidé HT par habitant par flux :

	Ordures ménagères résiduelles	Verre	Emballages papiers	et	Déchèteries
2017	34.6€	1.8€	-0.3€		21.2€
2018	38.3€	1.4€	-0.9€		22.8€
2019	37.7€	1.8€	3.7€		27.4€
2020	35.4€	2.3€	7.4€		25.6€
2021	38€	2.7€	5.8€		26.5€
2022	29.2€	2.8€	10.2€		32.3€
2023	32.3€	3€	13.10€		33.8€
2024	33.6€	3.1€	11.8€		36.40€

Les flux prioritaires pour réaliser des économies : La mise en place des REP sur la déchèterie communautaire et l'optimisation des transports. En 2024 le cout aidé HT par habitant est de 48.90€ pour la déchèterie communautaire contre 26.10€ HT par habitant pour les déchèteries conventionnées de la métropole du Grand Nancy.

Plan de la déchèterie de Nomeny



Rapport d'activité 2024 – Prévention et Gestion des Déchets - Communauté de Communes Seille et Grand Couronné.

7. Animations et prévention

Le recrutement d'un animateur en juin 2024, a permis de monter en gamme et de proposer un programme d'animations plus varié. Les animateurs consacrent 50% de leur temps de travail sur cette mission, le reste du temps étant dédié à la gestion des demandes des usagers. L'objectif est de sensibiliser les usagers au tri et au recyclage des déchets plutôt qu'à leur incinération.

7.1 Animations grand public

7.1.1 Autour du compostage

Composteurs collectifs

En conformité avec la loi AGECE 2020, la CCSGC et les élus ont continué activement à accompagner et à doter toutes les communes qui souhaitent s'équiper de site de compostage partagé. Cela consiste à proposer à tous nos usagers une solution de traitement de leurs biodéchets à la source.

Le processus d'installation de site de compostage partagé initié en 2023 s'est poursuivi sur l'année 2024 avec 6 nouveaux sites installés et environ 80 personnes sensibilisées.



Installation du site de compostage partagé – Commune de ARRAY-ET-HAN – juin 2024

Composteurs individuels

Les composteurs proposés à la vente à tarif subventionné sont fabriqués par le chantier d'insertion de la CCSGC.

116 composteurs ont été vendus en 2024. Ce qui représente en détail :

- 1000 L : 43 composteurs
- 500 L : 40 composteurs
- 200 L : 33 composteurs

Des conseils et astuces pour bien démarrer son compostage sont prodigués à chaque réception.



Rapport d'activité 2024 – Prévention et Gestion des Déchets - Communauté de Communes Seille et Grand Couronné.

Animations compostage :

- Distribution de compost mûr organisée à l'occasion de la quinzaine du compostage de proximité sur deux communes du territoire :
 - Haraucourt le 26 mars 2024 : compost issu de leur site de compostage collectif (installé par la Communauté de Communes et la Commune).
 - Nomeny le 04 avril 2024 : ne disposant pas d'un site de compostage et dont la matière première a été fournis par Nancy Compost dans une benne 10m3, en partenariat avec la Communauté de Communes et la Commune.



Distribution de compost mûr – HARAUCOURT

Distribution de compost - Nomeny



- Fête des plantes de Champenoux, organisée en partenariat avec l'association Champenoux fêtes et animations
- Fête de la Nature de Cerville organisée par la commune de Cerville et STORENGY.

7.1.2 Antigaspi, tri et économie circulaire

Fête du fruit et de la nature de Chenicourt :

220 curieux et gourmands ont pu profiter des recettes antigaspi du nouvel animateur du tri, Rémi, à base d'épluchures et de restes de repas comestibles ou encore d'écorces d'oranges confites. Cette animation faisait lien avec le thème de la SERD 2024 qui était : la lutte contre le gaspillage alimentaire.

Rapport d'activité 2024 – Prévention et Gestion des Déchets - Communauté de Communes Seille et Grand Couronné.

Journées mondiales de la réparation :

Les Repair Café se développent de plus en plus et particulièrement dans nos communes. Les animateurs du tri ont proposé une session de rencontre à l'occasion du Repair Café de Haraucourt du 19 octobre 2024 dans l'objectif d'effectuer la réparation de nombreux objets du quotidien : aspirateur, imprimante, lampe etc. Une couturière était également présente pour offrir ses services.

La réparation, lorsqu'elle est possible, reste la meilleure option pour prolonger la durée de vie de nos objets. Et si ce n'est plus envisageable, ces équipements peuvent être déposés dans l'une des déchèteries, où ils seront pris en charge pour être valorisés.

Semaine Européenne de Réduction des Déchets (SERD)

Le thème de la SERD 2024 est porté sur la lutte contre le gaspillage alimentaire. A cette occasion, les animateurs ont proposé un atelier création de produits ménagers à base d'épluchure.

A l'issue de ces animations, 498 personnes ont été sensibilisés.



*Stand mixte compostage et recettes antigaspi
 CHENICOURT – FETE DU FRUIT*



*Journée mondiale de la réparation
 Repair café de HARAUCOURT –
 Ancien garage HERBE*

Tableau des animations et des événements du territoire :

Commune	Effectif	Animation	DATES	nom de l'évènement
DOMMARTIN	5	COMPOSTAGE	22/01/2024	INITIATION COMPOSTAGE
AGINCOURT	12	COMPOSTAGE	24/01/2024	INITIATION COMPOSTAGE
HARAUCOURT	5	COMPOSTAGE	25/03/2024	DISTRIBUTION COMPOST
NOMENY	25	COMPOSTAGE	03/04/2024	DISTRIBUTION COMPOST
CHAMPENOUX	60	COMPOSTAGE	14/04/2024	FETE DES PLANTES
AMANCE	12	COMPOSTAGE	23/04/2024	INITIATION COMPOSTAGE
EULMONT	20	TRI	18/05/2024	MARCHE
CERVILLE	60	COMPOSTAGE	25/05/2024	FETE DE LA NATURE
BOUXIERES	7	COMPOSTAGE	10/07/2024	INITIATION COMPOSTAGE
ARRAYE ET HAN	7	COMPOSTAGE	16/07/2024	INITIATION COMPOSTAGE
JEANDELAINCOURT	4	COMPOSTAGE	07/10/2024	DISTRIBUTION COMPOST
CHENICOURT	220	COMPOSTAGE/ANTIGASPI	13/10/2024	FETE DU FRUIT
HARAUCOURT	20	REPARATION	19/10/2024	REPAIR CAFE
EULMONT	20	MARCHE	16/11/2024	MARCHE-SERD
CHAMPENOUX	2	ANTI GASPI	19/11/2024	ATELIER - SERD

Rapport d'activité 2024 – Prévention et Gestion des Déchets - Communauté de Communes Seille et Grand Couronné.

NOMENY	3	ANTI GASPI	20/11/2024	ATELIER - SERD
NOMENY	16	MARCHE	23/11/2024	MARCHE-SERD

7.2 Animations scolaires

Les animations sont proposées à tous les cycles soit du cycle 1 (= maternelle) au cycle 4 (= collège) via un livret d'animations scolaires. Les thèmes suivants sont abordés : compostage, gaspillage alimentaire, tri et recyclage, économie circulaire

7.2.1 Animation à destination du cycle 1 (maternelle et CP)

Les supers animaux du tri

Faire découvrir la matière au plus petits et les sensibiliser au tri.



Cycle 1 : « les supers animaux du tri »

Un conte original « la folle aventure de Mia et Léo »

Inventé par les animateurs du Service prévention des déchets, d'une durée de 10 à 15 minutes, a permis aux enfants de suivre les aventures de deux enfants parcourant la planète à la recherche d'une solution contre la pollution et les déchets.

L'animation se termine par un temps créatif ayant pour objectif de donner une seconde vie aux déchets : création des supers animaux du tri, un chat et un hibou, en rouleau de papier toilette, à personnaliser selon l'imagination de ces tous petits.

Rapport d'activité 2024 – Prévention et Gestion des Déchets - Communauté de Communes Seille et Grand Couronné.

7.2.2 Les animations du cycle 2 (CE1 et CE2)

Le but étant de reconnaître les matières de nos déchets, leur cycle de vie et leur recyclage. Les élèves ont pu découvrir d'où venaient les matières premières de nos objets du quotidien et être sensibilisés aux activités polluantes. La conclusion mettant l'accent sur le réemploi ou le recyclage plutôt que la surconsommation. Le temps fort de l'animation restant l'activité artistique, choisie parmi : le recyclage de papier de la classe, le recycl'art inspiré de l'artiste Nancéiens Philippe GJD ou de la fresque « Bordalo II » et l'anti-gaspi qui consiste à créer leur portrait en utilisant des morceaux de magazines et des épiluchures.



Cycle 2 : « basket tri »



Cycle 3 – école de CERVILLE

7.2.3 Les animations du cycle 3 (CM1 et CM2)

L'objectif est de mettre en pratique les connaissances des plus grands :

Placer les élèves dans le rôle d'ambassadeur du tri à l'école

Par groupe de 5 ou 6, ils doivent choisir un thème entre le tri, le compostage, le recyclage et les incivilités et créer une affiche, un jeu ou tout autre moyen pour sensibiliser le reste des élèves et enseignants de l'école.

Sensibiliser à l'économie circulaire

- Le tribunal des jouets.

3 enfants avec chacun son rôle : l'avocat de la défense, l'avocat de l'accusation et le greffier pour défendre ou condamner des jouets mal-en-point.

Rapport d'activité 2024 – Prévention et Gestion des Déchets - Communauté de Communes Seille et Grand Couronné.

Le verdict final est rendu par la classe entière... : aucun jouet n'a été condamné à finir au fond d'une benne mal odorante. La réparation, le don ou même la revente ont été plébiscités par toutes les classes.

- Création de jouet à l'aide de déchets recyclables.

Divisée en 2 groupes, la classe peut suivre successivement une initiation à la biodégradabilité avec un fresque animée et travailler ensuite en groupe sur la fresque au sol.



Cycle 3 : école de EULMONT



Cycle 3 – école de AGINCOURT

7.2.4 Les animations du Cycle 4 (collège de la 6^e à la 3^e)

Les animations du cycle 4 « être un écocitoyen de demain » ont été repropoosée cette année mais sans succès. La proposition a été entièrement refondue pour l'année scolaire 2024-2025.

La prise de contact avec les enseignants du cycle 4 est beaucoup plus difficile qu'avec les enseignants de primaires.

Au total 2 221 élèves sensibilisés au tri et au recyclage en 2024, clôturé par une Clean walk (action de nettoyage de la nature, d'un lieu public) en juin 2024.

7.2.5 Les animations hors classe

Des temps d'animation hors classe ont été proposés notamment au personnel du syndicats scolaire en charge de la cantine de l'établissement de NOMENY.

Plusieurs pesées des retours de plateau et des comparaisons avec les résultats précédents ont permis de voir une réelle évolution : -3 kg de déchets alimentaires jetés par jour soit -50%.

Ces déchets sont ensuite emmenés par les élèves dans les composteurs de la cantine.

Rapport d'activité 2024 – Prévention et Gestion des Déchets - Communauté de Communes Seille et Grand Couronné.

Cycle 1 – école de MAILLY – CLEANWALK



7.3 Animations jeunes publics

Les animations destinées au jeune public en dehors du temps scolaire ont été moins nombreuses en 2024. Cette diminution s'explique par l'arrivée d'un nouvel animateur du tri, qui a dû suivre une formation intensive avec l'ensemble de l'équipe tout au long de l'été et la redistribution des missions au sein du service.

Malgré cela, les actions menées ont mis l'accent sur le recyclage du papier. Deux bibliothèques du territoire ont ainsi proposé aux enfants et à leurs parents des ateliers créatifs autour de la personnalisation de sacs en kraft et de la découverte de la technique du *Paper roll*.

Initiation à la technique du Paper Roll – Bibliothèque de Nomeny



Rapport d'activité 2024 – Prévention et Gestion des Déchets - Communauté de Communes Seille et Grand Couronné.

7.4 Tri hors foyers et actions de réduction des déchets

52 évènements ont sollicité le service Prévention et Gestion des Déchets pour le prêt de matériels permettant de réduire la quantité de déchets ou d'améliorer le geste de tri sur évènement.

- Gobelets réutilisables
- Bacs de pré tri

Ce matériel est gratuit. La demande est à formuler auprès du service par mail ou par téléphone dans un délai minimum de 2 semaines avant l'évènement. Ils sont à venir chercher et à retourner directement auprès des animateurs du tri.

Il est également possible de louer des bacs de collecte de 120L à 660L. Les tarifs appliqués sont communiqués en page 9.

Les nombreux évènements et manifestations qui ponctuent notre territoire tout au long de l'année, sont autant d'occasion pour nos animateurs du tri et guides composteurs de sensibiliser le public sur différents thèmes.



Bacs de pré tri et affichage informatif – verre- emballage - OMR

Depuis 2017, ces animations ont contribué à faire baisser les tonnages incinérés de -24% et de favoriser le tri et le recyclage des déchets de +11%. Le réemploi, la seconde main et la réparation d'objets prend de plus en plus de place au sein des foyers, pour des raisons écologiques et économiques. Entre 2023 et 2024, on constate une baisse 1.5% d'ordures ménagères incinérées (issus de la collecte des bacs pucés) et une hausse 2% d'emballages et papiers triés dans les bornes jaunes.