

COMM'UN

LE MAG DE L'INTERCO SEILLE ET GRAND COURONNÉ

N°05 - AOÛT 2019 - WWW.TERRITOIRE-SMGC.FR

VOUS AGISSEZ
L'ÉCOLE DES JEUNES
SAPEURS-POMPIERS

CAP SUR
UNE COMCOM
ÉCO-RESPONSABLE

DOSSIER
VIVEZ
L'EXPÉRIENCE
NATURE



23 MARS



COMITÉ DÉPARTEMENTAL OLYMPIQUE ET SPORTIF
DÉCOUVERTE DES SPORTS

©photo : Comité Départemental Olympique et Sportif

Les animations organisées par le Comité Départemental Olympique et Sportif ont séduit à Nomeny de nombreux sportifs en herbe, venus découvrir gratuitement les activités proposées par les clubs locaux, lors de la "Caravane du Sport" lancée sur le territoire. Accompagnés d'animateurs, les visiteurs ont pu s'essayer à une dizaine de sports connus et moins connus, comme le judo, le baseball, le tir à l'arc, le catch-ball ou encore le speed-ball.



En moins de 20 ans (1999/2016), la population a beaucoup augmenté sur le territoire. Une progression de 13% est enregistrée, alors que sur la même période à l'échelle du département elle n'atteint pas les 3%. Les 2 PLUi ont pour objectifs de mieux maîtriser l'étalement urbain, de préserver la qualité environnementale (paysages, forêts, agriculture, biodiversité) tout en garantissant le renouvellement de la population.



21 MAI

DÉMOCRATIE PARTICIPATIVE
EAU ET CLIMAT

Cette soirée participative a attiré plus d'une cinquantaine d'habitants à Brin-sur-Seille. Grâce à l'intervention de Marina PITREL, spécialiste à l'Agence de l'Eau, tous ont pris conscience de la véritable urgence d'agir dès aujourd'hui, chacun à son niveau. Les idées n'ont pas manqué : généralisation de l'arrosage au goutte à goutte, récupération des eaux de pluie, retour de la végétalisation ou encore interdiction des piscines privées... Avec en toile de fond, l'impératif d'informer, former et éduquer aux bonnes pratiques. Merci à tous les citoyens qui se sont déplacés, notamment en covoiturage !



17 FÉV.

FOOT
BEAU PARCOURS

L'AS Grand Couronné a signé le plus bel exploit de son histoire en février dernier. Le club de foot local a éliminé sur le score de 3-0 l'équipe réserve de l'ASNL à Agincourt, lors des 16^{èmes} de finale de la Coupe Grand Est. Si trois divisions séparent les deux clubs, l'équipe a su livrer une solide copie, incluant discipline, art du contre et efficacité. Une belle image pour le territoire et surtout une belle récompense pour les joueurs et l'ensemble des bénévoles qui œuvrent pour la formation des jeunes en milieu rural.

©photo : Est Républicain

  **Suivez-nous sur le web et les réseaux sociaux**

www.territoire-smgc.fr • www.facebook.com/seillegrandcouronne

Votre magazine est disponible dans les 42 mairies du territoire.

Vous ne recevez pas **COMM'UN** ? Contactez-nous au 03 83 31 74 37 ou par mail : contact@cc-gc.fr



N°05 - AOÛT 2019

Lionel Prouveur, d'Essey-lès-Nancy profite en famille de la Voie Verte à Eulmont

**Claude THOMAS**

Président de la Communauté de communes Seille et Grand Couronné

La concertation au cœur de nos préoccupations

SOMMAIRE

04 ● L'ACTU

08 ● INTERACTIONS

10 ● VOUS AGISSEZ

L'école des Jeunes Sapeurs-Pompiers du Val de Seille

12 ● VOUS INNOVEZ

Clip&Zip, spécialiste des réparations innovantes

14 ● LE DOSSIER

TOURISME & LOISIRS :
Vivez l'expérience nature

20 ● UNE SEMAINE AVEC

Votre service maintenance et bâtiments

22 ● DÉCODAGE

La commande publique

24 ● CAP SUR

Une Comcom éco-responsable

26 ● AU QUOTIDIEN

Devenir bénévole : un geste simple

27 ● BOUGER

Demandez le programme !

Un conseil communautaire, ce sont des femmes et des hommes qui se retrouvent régulièrement pour échanger et construire des projets pour notre territoire.

Depuis la fusion, nous avons proposé des temps de réflexion nombreux, où chacun a pu s'exprimer grâce notamment à des techniques d'animation innovantes et variées. Le débat d'orientation budgétaire n'a pas échappé à cette règle. Il a été, cette année, plus participatif encore. Les vice-présidents ont soumis chaque projet, budget à l'appui, aux délégués communautaires repartis autour de quatre tables rondes. Tous ont apprécié cette volonté de partager, de mieux connaître, mais surtout que la possibilité soit offerte à chacun de donner un avis constructif.

La concertation, toujours au cœur de nos préoccupations, a animé aussi la question du maillage scolaire. Depuis le 1^{er} janvier, la Communauté de communes gère la compétence "bâtiments scolaires" (investissement et fonctionnement). Antony Caps, en charge du dossier, a animé au cours du premier semestre de nombreuses rencontres avec les syndicats scolaires et les communes. Chacun a pu déterminer localement son organisation et ce sont bien tous ces choix locaux qui ont guidé le vote du maillage en juin dernier. Ces positions nous permettront au cours du prochain trimestre de prioriser nos investissements.

En juin encore, nous avons décidé de porter sur tout le territoire l'enseignement musical public. Une nouvelle histoire sur l'ensemble de la Comcom est à construire, qui succède à deux belles aventures : celle d'un pôle musical communautaire au nord et une école de musique associative au sud portée par les Foyers Ruraux.

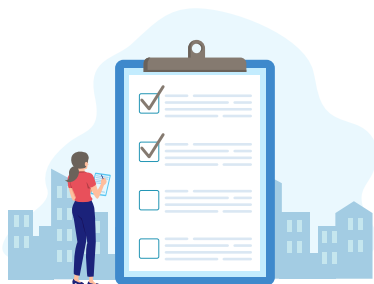
Enfin, nous poursuivons nos efforts et nos projets pour porter loin le territoire dans la transition écologique, avec une volonté d'exemplarité : près de 90 actions menées quotidiennement en faveur du Développement Durable. Un projet "Vélo et Territoire" est en étude, pour démocratiser l'usage des déplacements doux grâce au label décerné par l'ADEME au Pôle d'Équilibre Territorial Rural du Val de Lorraine dont nous faisons partie. De même, une réflexion est lancée pour équiper les toitures de nos bâtiments communautaires de panneaux photovoltaïques. Comme vous le voyez, les initiatives ne manquent pas pour agir ensemble et investir dans l'avenir.

Je vous souhaite une belle rentrée à tous.



42 communes

Abaucourt-sur-Seille | Agincourt | Amance | Armaucourt | Arraye-et-Han | Belleau (Belleau, Lixières, Manoncourt-sur-Seille, Morey, Serrières) | Bey-sur-Seille | Bouxières-aux-Chênes | Bratte | Brin-sur-Seille | Buissoncourt | Cerville | Champenoux | Chenicourt | Clémery | Dommartin-sous-Amance | Eply | Erbéviller-sur-Amezule | Eulmont | Gellenoncourt | Haraucourt | Jeandelaincourt | Laître-sous-Amance | Laneuvelotte | Lanfroicourt | Lenoncourt | Létricourt | Leyr | Mailly-sur-Seille | Mazerulles | Moivrons | Moncel-sur-Seille | Nomeny | Phlin | Raucourt | Réméréville | Rouves | Sornéville | Sivry | Thezey-Saint-Martin | Velaine-sous-Amance | Villers-lès-Moivrons



▲ URBANISME

PLUi : ENQUÊTES PUBLIQUES

Le lancement des enquêtes est prévu à compter du **11 sept.** en secteur Seille et en **fin d'année** pour le secteur Grand Couronné.

 www.territoire-smgc.fr



▲ INFORMATIQUE SENIORS

RÉUNIONS DE RENTRÉE

Rendez-vous les **9 sept.** à 10h salle de la MJC Nomeny / **10 sept.** à 14h salle St-Nicolas Champenoux.

Désormais même les ateliers à thème sont dispensés à Champenoux et Nomeny.

Inscription possible dès à présent en retournant le bulletin à la Comcom.

 03 83 31 74 37



▲ SPORT

COURT DE TENNIS

À chaque période de vacances scolaires, n'hésitez pas à réserver gratuitement le court de tennis communautaire à Champenoux

 www.cc-gc.fr/mesdemarches



©photo : Éloi Schwartz

▲ PATRIMOINE GOURMAND

UNE BELLE DYNAMIQUE SUR LES MARCHÉS DE SEILLE ET GRAND COURONNÉ

Manger local, c'est possible avec les marchés de la Seille. Des produits fermiers, frais et de qualité, en circuit court, vendus directement par des éleveurs, agriculteurs et artisans locaux passionnés. Sans intermédiaire et au prix juste, achetez des produits de saison. Au total, près de 25 producteurs se mobilisent pour échanger avec vous et vous conseiller lors des 4 marchés mensuels.

Soutenus et accompagnés par votre Comcom, les marchés de la Seille disposent depuis le début de l'année d'un nouveau logo, de communications régulières dans vos boîtes aux lettres, mais également de panneaux aux entrées de villages.

Tout est fait pour valoriser la démarche des agriculteurs et des communes qui les accueillent.

Vous n'êtes pas encore venu à l'un des marchés ? N'hésitez plus. Foncez pour manger mieux et faire vivre l'économie locale. De belles animations sont à prévoir pour la fin d'année.

LES MARCHÉS DE LA SEILLE

- 1^{er} vend. Moncel s/Seille • 17h-19h30
- 2^{ème} sam. Jeandelaincourt • 9h-12h
- 3^{ème} sam. Eulmont • 9h-12h
- 4^{ème} sam. Nomeny • 9h-12h

 [marchesdelaseille](https://www.facebook.com/marchesdelaseille)



PANIERS FRAIS DE L'AMEZULE : CLIQUEZ, C'EST FERMIER !

En complément des marchés, d'autres initiatives se développent comme celle des Paniers Frais de l'Amezule, votre drive fermier. Viande, œufs, légumes, jus de fruits... un collectif de 6 agriculteurs vous propose, en ligne et en toute simplicité, des produits frais cultivés sur le territoire. Passez commande avec l'application "cagette.net" et récupérez votre panier chaque mercredi de 16h à 18h au magasin Point Vert à Dommartin-sous-Amance. Une approche solidaire et équitable, née depuis avril grâce à la démarche participative ARADEL, le Pôle d'Équilibre Territorial Rural du Val de Lorraine et votre Comcom.

 www.cagette.net

► URBANISME / ACTION SOCIALE

HABITAT : LES ATTENTES DES SENIORS

"Dans 20 ans, 1 habitant sur 3 aura plus de 60 ans dans les communes de Seille et Grand Couronné. Autrement dit, la proportion de seniors va doubler. 57% d'entre eux souhaitent vieillir sur le secteur, 24% dans un habitat partagé. 92% des aînés sont propriétaires, 97% dans une maison dont 3 ou 4 pièces seulement sont utilisées..." Voici en quelques mots les grandes tendances de l'étude menée il y a moins d'un an, sur la base des 624 réponses obtenues (soit 20% de retours).

Partant de ces constats, la Comcom vient d'éditer un Guide-repère pour contribuer à une meilleure prise en compte des lieux de vie et du vieillissement de la population. L'EHPAD n'est pas une fatalité. Quinze solutions sont présentées pour répondre aux besoins des aînés. De l'aménagement de l'habitat à la construction de logements, il existe de nombreuses solutions intermédiaires, alternatives et innovantes avec maintien ou création d'un lien social et intergénérationnel.



La solitude est la principale inquiétude des personnes âgées. Des exemples et des propositions sont faites : MARPA (Maison d'Accueil et de Résidence Pour l'Autonomie), maisons "âges & vie", résidences services...

Des groupes de travail vous seront proposés dès la rentrée, pour accompagner les municipalités et les porteurs de projets dans leurs réalisations.



GUIDE ET INSCRIPTION AUX GROUPES DE TRAVAIL

Brochure consultable en mairie et en téléchargement gratuit avec le formulaire d'inscription sur internet.



www.territoire-smgc.fr



▲ ÉCONOMIE D'ENERGIE

DES AMPOULES POUR LES BÉNÉFICIAIRES DU RSA

Grâce à un partenariat entre l'État, EDF et votre Comcom, reconnue "Territoire à énergie positive", les 180 bénéficiaires du RSA de Seille et Grand Couronné peuvent profiter gratuitement de 5 ampoules LED. L'éclairage représente actuellement 12% des consommations électriques d'un logement (hors chauffage et eau chaude). Cette opération offre un petit coup de pouce énergétique et permet aux foyers à revenus très modestes de tester des produits innovants.

 MSAP Champenoux : 03 83 31 03 51



▲ MAISON DE SERVICES AU PUBLIC (MSAP)

PORTES-OUVERTES ET ATELIERS DU 7 AU 11 OCTOBRE 2019

Chaque jour, rencontrez les partenaires de la MSAP intercommunale et participez à des ateliers gratuits sur des thèmes du quotidien : comment adapter l'habitat à la perte d'autonomie ? Comment mener à bien son projet de rénovation ? Booster sa recherche d'emploi, bien gérer son budget, actualiser ses connaissances sur le code de la route, faire appel au défenseur des droits... Et d'autres sujets encore vous seront proposés au cours de cette semaine de portes ouvertes, de 9h à 20h30 à Champenoux.

 Programme complet sur le site www.territoire-smgc.fr
Inscription au 03 83 31 03 51



◀ MOBILITÉ

HORAIRES DU TEDIBUS

Depuis le 1^{er} avril, de nouveaux horaires sont disponibles pour le service. Les mardis et jeudis, pour vous rendre à la Porte Verte avec désormais la possibilité de déjeuner sur la zone. Les mercredis : envie d'un cinéma, d'une sortie culturelle ou de vous rendre à une activité sur Nancy, Essey ou dans les 24 communes Tedi'Bus ? Réservez et c'est parti à l'heure de votre choix, entre 8h30 et 17h30. Enfin, du mardi au vendredi, rejoignez l'agglo avec 2 départs et 2 retours chaque jour jusqu'au tram (sauf le mercredi en continu). Jusqu'au 31 décembre, Tedi'Bus circule avec la société Transarc et son chauffeur Jean-Claude Rotoloni.

Infos & réservation ☎ 03 83 85 51 29

▶ ÉCONOMIE

AIDES À L'INSTALLATION : POURQUOI PAS VOUS ?

En mars dernier, Véronique MUEL se voyait remettre à la Maison médicale de Brin-sur-Seille, un chèque de prêt d'honneur à taux zéro de 4 000€ pour l'aider dans son installation en tant que second médecin généraliste.

Ces fonds sont prêtés par la Plateforme d'Initiatives Locales du Val de Lorraine, acteur majeur du financement des entreprises sur votre secteur. Chaque année, ce sont 40 à 50 porteurs de projets qui bénéficient de prêts d'honneur à taux zéro, sans

intérêt et sans besoin de garantie, d'un accompagnement pendant toute la durée de remboursement du prêt et d'un parrainage par un chef d'entreprise ou un cadre expérimenté.

En 2018, ce sont 72 emplois concernés et près de 3 M€ investis dans l'économie locale, dont 23 000€ en Seille et Grand Couronné.

Plate-Forme d'Initiatives Locales

☎ 03 83 49 47 90



▲ CHANTIER D'INSERTION

LE NUMÉRIQUE, UN LEVIER POUR L'INSERTION PROFESSIONNELLE

En 2018, 25 personnes en situation précaire ont été accueillies par le chantier d'insertion communautaire, dont 50% sont issues du territoire. Cette année, le renforcement de leur accompagnement socio-professionnel se poursuit, avec notamment des ateliers pour favoriser leur autonomie sur l'informatique et leur permettre de mieux se réinsérer dans la vie active.

☎ 03 83 31 74 37

▼ PETITE-ENFANCE

FAMILLES : LA BIENVEILLANCE ATTITUDE

Trois temps forts seront proposés aux familles à la rentrée :

- **Atelier des familles** le 3 oct. à 20h à la crèche La Z'hirondelle à Leyr, sur la communication bienveillante pour apaiser l'anxiété et l'agressivité de l'enfant.

- **Forum-parentalité** "1,2,3, Famille" le 9 oct. de 15h à 19h salle St-Nicolas Champenoux, pour faire le plein de

découvertes, d'initiatives et d'échanges afin de mieux appréhender le rôle de parent.

- **Défi "J'arrête de râler"** (en famille, au travail...). Quatre ateliers animés à Lanfroicourt par Josette CORDIER sophrologue, les 24 oct., 14-21-28 nov.

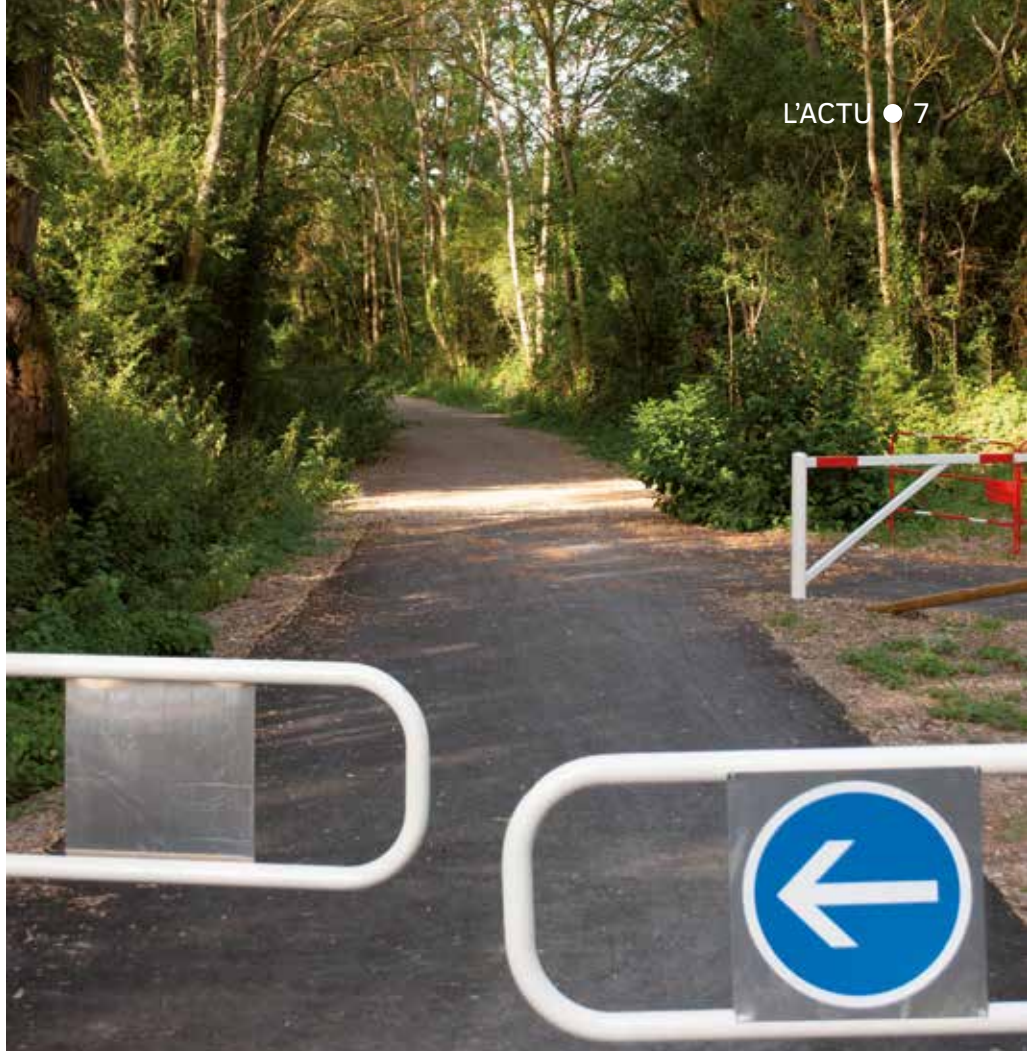
☞ Toutes les infos dans votre brochure Agenda des sorties

INAUGURATION DE LA VOIE VERTE DE NOMENY À JEANDELAINCOURT

Avec l'achèvement des travaux cet été, tous les usagers disposent désormais d'un itinéraire continu et sécurisé sur 6 km, en revêtement calcaire, au cœur de la forêt de Nomeny. Cette nouvelle portion de voie verte sur le territoire intercommunal sera inaugurée en septembre, avec une mise à disposition de vélos et la présence d'associations locales. Cet équipement a reçu un soutien financier de l'État et du Département à hauteur de 77% pour 239 200 € HT d'investissements par la Comcom.

RDV SAMEDI 14 SEPT.

- 10h Entrée de la voie Nomeny - Départ à vélos
- 12h Place de l'ancienne gare Jeandelaincourt - Coupure de ruban et apéritif avec les produits locaux du marché



◀ ENSEIGNEMENT MUSICAL

UNE ÉCOLE DE MUSIQUE UNIQUE POUR SEILLE ET GRAND COURONNÉ

L'enseignement musical contribue depuis toujours à l'animation de votre territoire. Qu'il soit dispensé par les Foyers Ruraux ou par la Comcom, il se veut accessible au plus grand nombre dans un esprit convivial et dans une exigence de qualité.

Depuis 2 ans, la fusion des territoires a conduit à une réflexion sur l'harmonisation des pratiques, le fonctionnement et l'organisation des écoles de musique. C'est dans cet esprit que les deux structures ont réalisé ensemble un travail important afin que l'enseignement dispensé corresponde au mieux à vos attentes.

Les Foyers Ruraux ont fait le choix de se recentrer sur leur cœur de métier : l'animation du territoire et le vivre ensemble. L'association continuera bien sûr à s'inscrire dans une dynamique musicale notamment en proposant des ateliers collectifs. Au vu de ces éléments, vos élus se sont prononcés en faveur de la reprise des cours par le Pôle Musical Communautaire. La Comcom poursuivra donc sa mission de service public.

Cette nouvelle organisation permettra une meilleure mobilisation de l'ensemble des acteurs autour de l'animation du territoire, du soutien aux initiatives locales, en complémentarité avec les dispositifs pilotés par les fédérations d'éducation populaire et les bénévoles qui les composent.

Dans la mesure du possible, les élus ont souhaité maintenir l'activité telle qu'elle était proposée sur les 2 secteurs avec les mêmes professeurs et dans les mêmes lieux. À noter que les tarifs sont harmonisés en tenant compte du quotient familial (base avis d'imposition).

RÉUNION DE RENTRÉE

Vendredi 6 sept. à 19h
Salle polyvalente
Brin-sur-Seille

Programme et réservation des places dès à présent en ligne !

 www.territoire-smgc.fr



De vous à nous

Vous êtes nombreux à suivre l'actualité de votre Comcom sur sa page Facebook et à nous interpeller pour mieux comprendre notre action. Voici les sujets qui vous ont fait réagir ces derniers mois.

👁 10 300 vues

LES MARCHÉS DE LA SEILLE ONT TROUVÉ LEUR PUBLIC

Soutenus par la Comcom, les 4 marchés de producteurs locaux ont le vent en poupe depuis quelques mois. Nouvelle image, publicités, animations estivales, les marchés fermiers attirent ! Cela se voit chaque semaine sur les étals...mais aussi sur Facebook où vous êtes près de 500 à suivre leur page. Vous n'êtes pas encore abonnés ?

f marchesdelaseille



👁 3 000 vues

L'INSTANT DE R'ÉPLY

Connaissez-vous L'instant de R'Eply, nouveau restaurant sur le territoire ?

Sophie Jansen, habitante d'Eply, rêvait de créer son propre restaurant. C'est chose faite depuis l'été dernier... dans son salon ! Passionnée de cuisine depuis une vingtaine d'années, elle a su créer un lieu convivial, où déguster une cuisine simple et familiale, élaborée sous vos yeux avec des produits locaux et à des prix attractifs.

12 rue des jardins à EPLY

📞 03 83 31 38 55

👁 1 600 vues

PERMIS DE CONSTRUIRE

Un premier pas est franchi par votre territoire pour dématérialiser les demandes des différents permis de construire. Cette 1^{ère} étape consiste à dématérialiser la transmission des données entre les mairies, votre Comcom et les services de la Comcom du Bassin de Pompey (partenaire pour instruire les autorisations d'urbanisme). L'objectif affiché est de permettre aux habitants de réaliser eux-même leur demande en ligne et de pouvoir suivre l'évolution de leur dossier, dès 2021.

🔍 Infos auprès de votre Mairie





👁 7 500 vues

FORUM EMPLOI À NOMENY

Grâce notamment à vos partages sur les réseaux sociaux, plus de 350 personnes sont venues le 4 juin à Nomeny rencontrer des entrepreneurs du territoire et alentours. Une belle réussite pour ce 1^{er} Forum Emploi en secteur Seille et Grand Couronné, organisé par Pôle Emploi Pont-à-Mousson, la Mission Locale Val de Lorraine, votre Comcom et la commune De Nomeny.

➤ Retrouvez les offres d'emploi auprès du Pôle Emploi PAM et la Mission locale Val de Lorraine

Pour suivre l'actualité de votre Comcom :



facebook.com/
seillegrandcouronne



territoire-smgc.fr



contact@cc-gc.fr

N'hésitez pas à dialoguer, partager... avec nous !



👁 2 700 vues

CONCOURS DE LA FÊTE DU FRUIT

Chaque année, la Comcom vous propose un grand concours créatif pour la Fête du Fruit et de la Nature. Le thème retenu pour cette 14^{ème} édition, qui aura lieu le 13 oct. à Chenicourt : les épouvantails ! Familles, écoles, associations... n'hésitez pas à participer, le concours est ouvert à tous. Les créations seront exposées lors de la Fête et le public votera pour décerner un prix par catégorie, assorti d'un bon cadeau. Alors à vos pincesaux, ciseaux, etc. et que le meilleur gagne !

🔍 www.territoire-smgc.fr



👁 2 500 vues

REPAIR' CAFÉ À LAÎTRE-SOUS-AMANCE

Rien ne se jette, tout se répare. À l'initiative du Foyer Rural, un atelier gratuit et convivial se déroule chaque mois au village de Laître. Le concept est simple : vous apportez votre appareil en panne et vous avez la possibilité d'aider les réparateurs-bénévoles à le remettre en état. Double avantage : vous repartez avec l'objet cher à votre cœur réparé et en plus, vous gagnez de nouvelles compétences. Mieux encore, si vous n'avez rien à réparer, vous pouvez venir donner un coup de main.

➤ 2^{ème} samedi de chaque mois, de 9h à 12h, à la salle de la mairie



L'école des Jeunes Sapeurs-Pompiers du Val de Seille



Chaque samedi après-midi, durant 4 ans, les Jeunes Sapeurs-Pompiers du Val de Seille sont initiés aux techniques d'intervention propres aux services d'incendie et de secours, auprès des sapeurs-pompiers volontaires du centre d'astreintes de Jeandelaincourt.

Ils sont 14 adolescents dont un tiers de filles, en 2^{ème} année de formation, tous âgés de 13 à 15 ans. Ils viennent du village et ses alentours : Nomeny, Moivrons, Villers-les-Moivrons ou encore Lanfroicourt. Leur objectif : le Brevet National de Jeunes Sapeurs-Pompiers auquel ils se présenteront en 2020. Assidus et dévoués, ils viennent de 14h à 18h hors temps de vacances scolaires, pour apprendre à utiliser tous les matériels et assimiler l'ensemble des commandements. Cette formation les prépare au concours de sapeur-pompier professionnel et facilite l'accès à un certain nombre de grandes écoles (armées, médecine...). Dans tous les cas, même s'ils ne participent pas aux interventions, ces jeunes sont capables de réagir en situation d'urgence, d'établir toutes les règles de sécurité et de porter secours aux personnes sans se mettre en danger.



C'est le caporal Alexandre GRENIER, sapeur-pompier volontaire à Jeandelaincourt, qui fait le choix d'ouvrir cette section associative en 2016 et se forme à l'encadrement. Ce passionné est convaincu que les adolescents représentent l'avenir du volontariat et du secourisme. À seulement 21 ans, accompagné par quelques collègues animateurs et aides-animateurs, Alexandre transmet bénévolement ses connaissances. Il s'occupe des relations avec les parents, prépare les séances, les

évaluations... Avec très vite un constat dont il peut être fier : non seulement les Jeunes sapeurs du Val de Seille ont profondément gagné en maturité, eux qui n'avaient parfois que 12 ans à leur arrivée, mais surtout ils font preuve à chaque séance d'un courage et d'un dévouement très fort.

Au programme de leurs 4 années d'enseignement, ils apprennent d'abord à se comporter comme des sapeurs-pompiers (civisme, valeur, discipline et respect). Puis, ils découvrent les

premiers secours, les incendies, passent le 1^{er} niveau du Brevet de secourisme. Ils apprennent le fonctionnement d'une caserne, les bases de toutes les manoeuvres, travaillent avec le matériel : tuyaux, lances à eau, échelles, groupes électrogènes, pompes... Le tout, couplé à de nombreuses séances de sport adaptées à leur âge et leur morphologie. Un bel exemple d'une jeunesse porteuse de valeurs universelles comme la solidarité, l'entraide et le respect.

↳ **Lancez-vous !**

Le recrutement du prochain groupe débutera fin 2020.
www.sdis54.fr/volontariat/jsp



La parole à...

► Quentin, 14 ans

Passionné depuis son plus jeune âge, Quentin confie que cette expérience le confirme "à 100%" dans son souhait de devenir sapeur-pompier professionnel.

"C'est un vrai plaisir pour moi de venir chaque samedi. Les exercices demandent de l'énergie, ce qui me plaît énormément parce que je peux me dépenser. On n'est jamais inactif, on bouge tout le temps. La formation nous apprend aussi à avoir de la patience et de la maîtrise de soi. Elle m'apporte plus de confiance en moi et surtout, j'apprends à persévérer." Quentin admet que ce n'est pas toujours facile. "Il faut surmonter ses peurs, celle de la hauteur ou du vide par exemple, mais l'ambiance est bonne, on peut vraiment compter sur les copains !"

► Cyrielle, 15 ans

Cyrielle est soeur d'une jeune femme sapeur-pompier volontaire de 21 ans. "Ça me donnait envie quand je la voyais partir en intervention. Pour moi, ce n'est pas du tout un sacrifice de venir tous les samedis après-midi. Je savais dans quoi je m'engageais." Plus tard, Cyrielle aimerait faire médecine. En 2 ans à peine, elle sent que ses capacités d'intervention sont un vrai plus au quotidien : "Lors d'un malaise en classe, j'ai réussi à mettre en place les premiers secours et faire le récap' à l'équipe de pompiers. Mes copines sont fières que je sois volontaire." Au sein du groupe, elle trouve beaucoup d'encouragement et d'entraide. "On s'habitue vite au poids des équipements. Devenir pompier, c'est apprendre à se dépasser, à ne jamais baisser les bras. Ça vaut le coup pour tout."

► Maximilien, 15 ans

"Ce qui me motive, c'est l'idée de sauver des vies, d'aider les gens. Ma famille et mes professeurs ont vu un vrai changement dans mon comportement et mes notes depuis que je fais partie des Jeunes Sapeurs-Pompiers. J'ai l'impression d'avoir grandi d'un coup ! J'ai gagné en confiance en moi. Il y a beaucoup d'explications, beaucoup de pédagogie de la part des encadrants. Être pompier, ce n'est pas juste éteindre le feu. Ils font tellement plus que ça. Il y a beaucoup de respect et d'écoute envers les personnes à secourir. Je réalise à quel point c'est important de savoir faire les bons gestes. Sinon, ça peut avoir des conséquences graves. Après la formation, je voudrais rester pompier volontaire et m'orienter vers l'armée."

Clip & Zip, spécialiste des réparations innovantes

Finis de jeter vos vêtements à cause d'une fermeture éclair cassée ou votre canapé au cuir abîmé : à Champenoux, Jean-Marie Torreilles propose des inventions révolutionnaires !

La philosophie Clip & Zip

Pourquoi jeter quand vous pouvez réparer ? La société de consommation dans laquelle nous vivons, nous pousse toujours plus à jeter et acheter à nouveau, alors que de nombreux produits sont réparables...

Clip & Zip prône un concept à l'opposé de ce constat et fait le pari de l'économie circulaire. Jean-Marie Torreilles et sa société s'adressent à toutes les personnes qui ont envie de réparer elles-mêmes, d'éviter les dépenses inutiles et de limiter l'impact sur l'environnement. Une vraie tendance de fond aujourd'hui.

Sa spécialité : les textiles et cuirs. Jean-Marie a souhaité rendre leur réparation accessible en proposant des solutions innovantes. L'objectif est de prolonger la durée de vie de vos équipements, mais aussi garder en bon état vos objets du quotidien qui ont une valeur sentimentale. Plus besoin de jeter.

▲ Jean-Marie TOREIILES, créateur de la société Clip & Zip à Champenoux

ZlideOn, l'ingénieux système qui redonne vie aux fermetures cassées

Produit phare, le curseur ZlideOn, de l'inventeur suédois Jens Leveau, se vend chaque année à plus de 100 000 exemplaires par la petite société campussienne. Cette astuce permet de réparer toutes les fermetures zip en un éclair, sans rien démonter, par un système de simple clip. Réparer devient alors un jeu d'enfant. Le curseur ZlideOn est compatible avec 96% des fermetures à glissières, de toutes tailles et tout type

(plastique, nylon ou métal). Vous pouvez désormais réparer en 30 secondes et sans effort la fermeture de vos jeans, vestes, sacs, portemonnaie, housses de coussin, tente... Fini le gaspillage. Le produit est réutilisable et à petit prix (moins de 10€).

Breveté en 2007, le curseur universel a obtenu le 2^{ème} prix au concours Lépine européen à Strasbourg en 2014 et la médaille d'Or au concours Lépine à Paris en 2015.



100 000

**C'est le nombre
de curseurs à glissière
vendus en moyenne par an
par Clip&Zip**

SON ACTUALITÉ

Si Jean-Marie a su développer un site internet attractif, avec un outil pratique pour vous aider à trouver la bonne fermeture, des explications et des tutorats-vidéos, il vous accueille également dans son espace de vente à Champenoux. Venez avec vos vêtements, sacs, chaussures à glissière, etc. ils seront réparés sur place avec de précieux conseils. La boutique sera totalement accessible dès octobre.

Dans son magasin, vous trouverez aussi tout une gamme de produits pour réparer vos boutons sans avoir à coudre grâce à un agrafe-bouton, des adhésifs révolutionnaires pour recoller des surfaces étanches, ou encore de quoi rénover et entretenir vos tissus (entoilage, thermocollant...). Et depuis peu, des textiles professionnels et des équipements de travail pour les entreprises et bricoleurs, sous l'enseigne Mat&Provet.

 Clip&Zip

Zone artisanale à Champenoux
03 55 87 06 67 • www.clip-zip.com

Jean-Marie, jeune entrepreneur toujours en quête de produits innovants

À 28 ans, Jean-Marie Toreilles n'est certes pas l'inventeur du ZlideOn, mais bien le seul importateur de ce produit en France et dans plusieurs pays européens comme l'Espagne ou l'Allemagne. Tout a commencé dans son appartement à Champenoux, alors qu'il était encore étudiant. Au cours de sa formation en alternance, il a l'opportunité de développer la distribution de ce produit. Il se lance et 5 ans plus tard, le voilà dans

ses propres locaux, dans la zone artisanale de Champenoux. Jean-Marie travaille à flux tendu et mise beaucoup sur internet. 40% de sa clientèle est composée de particuliers qui achètent sur son site. Le jeune patron poursuit toujours sa quête de solutions pour réparer soi-même, afin de proposer au grand public et aux professionnels une gamme de produits spécialisés dans les textiles, fabriqués en France ou primés. C'est ainsi qu'il distribue le kit MASTA PLASTA, récompensé aux Queen's Awards en Angleterre, permettant de redonner vie à vos canapés en cuir.



▲ ZlideOn, le curseur pour réparer toutes vos fermetures éclairs cassées

TOURISME & LOISIRS

Vivez l'expérience Nature



**Apprécier la beauté des paysages, observer la richesse de la faune et de la flore, goûter aux joies des activités de plein air ou encore explorer l'histoire et ses lieux remarquables...
Ce dossier spécial vous invite à redécouvrir toute la richesse et la diversité du patrimoine qui vous entoure. Partez en quête d'authenticité dans les 42 communes de Seille et Grand Couronné !**

- 16 ● UN TERRITOIRE DE CHARME
Balades et randos
23 km de voies vertes
- 17 ● DES ACTIVITÉS 100% NATURE
À pied, à cheval ou à vélo
Zoom sur des idées de sorties originales
- 18 ● UN PATRIMOINE REMARQUABLE
Des paysages à découvrir
Une histoire à faire connaître
Et l'art en partage
- 19 ● AVEC LE SEL, VOYAGEZ À TRAVERS L'HISTOIRE ET L'ÂME DU TERRITOIRE
- 20 ● CÔTÉ HÉBERGEMENT





Le charme de Seille et Grand Couronné, c'est d'abord sa nature, préservée, diversifiée, généreuse... Quel meilleur moyen que la randonnée pour le découvrir ? Quelles que soient vos envies : balade de quelques heures, petite randonnée à la journée ou grande randonnée (GR® et GRP®), vous trouverez toujours un chemin pour vous emmener vers de nouveaux horizons.

Balades et randos pour découvrir une nature préservée

Partez, chaussures aux pieds, sur nos 200 km de sentiers balisés. Que vous soyez adeptes de grands itinéraires ou de balades familiales à travers l'Histoire, vous trouverez à coup sûr le circuit que vous cherchez dans nos topoguides : sentier des Eglises à flancs de collines, sentier Campagne et Vieilles Pierres, sentier des Méandres de la Seille... Près de 30 parcours-découverte avec balisage spécifique, offrant des vues incroyables sur plus de 100 km à la ronde, comme depuis Amance ou le Mont St-Jean. Vous n'avez pas envie de marcher seul(e), de nombreuses associations de marche vous attendent : AirPas à Champenoux, Amis Parcours et les Marcheurs du Val de Seille à Nomeny, le Club Mille Pattes à Leyr...

➤ **Topoguides gratuits sur demande aux sièges de la Comcom à Nomeny et à Champenoux**

Sentier à Amance



Voie verte à Brin/Seille



23 km de voies vertes, pour le plus grand bonheur des promeneurs

Située entre prairies, coteaux, ruisseaux et forêts, la voie verte de l'Amezule s'étire sur 17 km sur les traces de l'ancienne voie ferrée Nancy/Château-Salins, tandis que la piste de Nomeny à Jeandelaincourt parcourt 6 km au pied du Mont St-Jean, sur l'ancienne voie ferrée Nomeny/Pompey. Toutes deux sont complétées par des itinéraires cyclables sur Moivrons, Villers-lès-Moivrons et Leyr, pratiquement plats sur toute leur longueur et accessibles en toute sécurité, en famille ou entre amis. Ces pistes aménagées traversent l'ensemble des paysages de Seille et Grand Couronné : vallée de l'Amezule, forêt d'Amance et de Brin-sur-Seille, étang de Brin, forêt de Nomeny, étang de Jeandelaincourt... Avec la possibilité de pique-niquer sur les tables et bancs disséminés sur le parcours. Elles vous permettent aussi de rejoindre la nouvelle véloroute européenne l'Echappée Bleue, à partir de Lay-Saint-Christophe ou de Custines, via la voie verte de la Natagne.

À pied, à cheval ou à vélo

Si de nombreux circuits pédestres vous permettent de découvrir le patrimoine et mettent en valeur des milieux fragiles, Seille et Grand Couronné se prête également très bien à la randonnée équestre avec un terrain qui s'avère idéal. De nombreux circuits sont proposés et vous pouvez aussi profiter des animations et découvrir le monde du cheval grâce à vos centres équestres au rayonnement national : la ferme du Piroué à Dommartin-sous-Amance, le Haras du Rucher à Armaucourt, le Haras de Braquemine à Eulmont, Équit'aide centre formateur en équicie à Lixières... Enfin, de belles randonnées à vélos vous attendent avec des rendez-vous réguliers organisés par les clubs locaux comme le Foyer Rural de Laneuvelotte, Bouxières Evasion ou encore l'association Brin-Champenoux Cyclo.

 **Retrouvez les clubs de rando pédestres, cyclos et centres équestres dans le Guide des activités à pratiquer : www.territoire-smgc.fr/kiosque**



La Ferme du Piroué

La Cie des Ânes



Zoom sur des idées de sorties originales

LA COMPAGNIE DES ÂNES

Cette association vous propose des randonnées adaptées avec des ânes bâtés (de la 1/2 journée à la semaine), des visites commentées et participatives du poulailler, de la chèvrerie, des vergers et du patrimoine, des sorties thématiques sur la faune et la flore, des initiations à l'orientation sur carte, de la construction de nichoirs, de mangeoires... Le lieu offre également un accueil spécialisé pour les publics en situation de handicap. — Eulmont

 [LaCompagnieDesAnes](https://www.facebook.com/LaCompagnieDesAnes)

LA FERME DE PASCALE

Venez vivre un après-midi détente en famille au contact des animaux. Pascale vous emmène visiter la bergerie et les vaches. C'est l'occasion pour les grands d'échanger sur le fonctionnement de l'exploitation et pour les petits d'admirer les animaux : lapins, poules, canards, cailles, chevaux. Pascale organise des anniversaires pour les enfants, des mercredis à la ferme et des visites en famille sur réservation. Des moments riches en découverte et en souvenir. — Agincourt

 www.lafermedepascale.fr

LES FLEURS ANGLAISES

Véronique et Emmanuel vous accueillent sur leur ferme maraîchère bio et vous proposent des stages de jardinage toute l'année : taille des rosiers, des fruitiers, des aromatiques, randonnées botaniques pour trouver et reconnaître les herbes sauvages comestibles, conserves au vinaigre, sirops, fruits rouges déshydratés... Repartez avec vos réalisations !

— Eulmont

 www.lesfleursanglaises.fr

LE CPIE NANCY-CHAMPENOUX

Sous forme d'ateliers, visites, balades, randonnées, conférences, expositions ou encore animations, le Centre Permanent d'Initiatives à l'Environnement réalise de nombreuses actions pour vous permettre de mieux appréhender et de connaître votre environnement proche. Les événements s'adressent aussi bien aux enfants, qu'aux adultes et aux familles, et les approches sont multiples (scientifiques, sensorielles, sensibles, etc.) — Champenoux

 www.cpie54.com



La Ferme de Pascale



La Seille à Chenicourt



La Franche Moitresse



Le lavoir à Phlin



UN PATRIMOINE REMARQUABLE

Des paysages à découvrir

Les richesses naturelles ne manquent pas : le patrimoine vivant et protégé du plateau de Malzéville situé entre ville et campagne, la butte témoin du Pain de Sucre à Agincourt culminant à 350m et offrant un panorama de toute beauté, le Mont St-Jean à Jeandelaincourt – l'un des points hauts du paysage, abritant une demi-douzaine d'espèces rares comme des orchidées et des chauves-souris – et à quelques kilomètres de là, les boucles de la Seille à Arraye-et-Han, constituant un vivier d'espèces végétales rares et d'oiseaux emblématiques des prairies.

Que vous soyez promeneurs, sportifs ou amoureux de la nature, vous ne manquerez pas non plus d'avoir un coup de cœur pour l'étang de Brin-sur-Seille. Situé en plein cœur des forêts de Brin et d'Amance, à quelques encablures de la voie verte de l'Amezule, ce site classé est un trésor de biodiversité. Non loin, l'arboretum d'Amance, patrimoine centenaire unique dans tout l'Est de la France... Autant de sites et d'espèces à découvrir et observer !

Pour décrypter la nature qui vous entoure et faciliter vos rencontres avec les spécimens rares, préférez des sorties animées avec le CPIE, la Cie des Ânes ou le Conservatoire des sites lorrains.

Une histoire à faire connaître

La vallée compte de très nombreuses "maisons fortifiées"; vestiges des seigneurs du Moyen-Âge. De belles demeures de caractère que vous pouvez encore admirer aujourd'hui, comme à Manoncourt-sur-Seille, à Mailly-sur-Seille où l'on observe encore trois tours, à Clémery où le château remanié style second empire et son écrin de verdure se visitent toute l'année sur demande, etc. Sans oublier la maison forte de Dommartin-sous-Amance, abritant désormais un musée consacré aux guerres de toutes époques (ouvert un dimanche/mois). Autre bijou architectural : la maison de la Franche Moitresse à Eulmont. Cette propriété d'exception, nichée à flanc de coteaux, recèle un jardin extraordinaire (ouvert sur rdv de mai à sept). Enfin, largement marqué par les combats de la 1^{ère} guerre mondiale, le territoire renferme aussi de nombreuses empreintes de ces conflits, avec notamment une nécropole à Champenoux.

Et l'art en partage

Plusieurs œuvres contemporaines sont disséminées dans vos lieux publics : au lavoir de Phlin par l'artiste suisse Raoul Marek, à la fontaine de Lanfroicourt par Jean Villemin ou l'espace-détente imaginé par l'architecte designer Andreas Brandolini à Raucourt. Bien avant eux, l'artiste peintre et graveur Feyen peignait le tableau "La fuite en Égypte" visible à l'église de Bey-sur-Seille, Grüber maître verrier réalisait 8 vitraux à l'église de Bouxières-aux-Chênes, quand Cayette, autre artiste lorrain en créait le mobilier... Preuve qu'il n'est pas nécessaire de partir en voyage pour vous imprégner des images des plus grands maîtres !



AVEC LE SEL, VOYAGEZ À TRAVERS L'HISTOIRE ET L'ÂME DU TERRITOIRE

Laissez-vous surprendre par l'étonnante histoire du sel de Lorraine, exploité du Nord au Sud de votre territoire, depuis la plus haute Antiquité...

La Lorraine industrielle est connue pour ses mines de charbon et ses gueules noires, pour ses mines de fer et ses gueules jaunes, mais rarement pour ses mines de sel, les seules encore en exploitation. Pourtant l'activité des becs salés a marqué les esprits et transformé le paysage. Saviez-vous que la vallée de la Seille était déjà productrice de sel 800 ans avt J.-C. ? Que des "routes romaines du sel" traversaient notre territoire ? Qu'à partir de la période médiévale, l'une des premières catastrophe écologique eu lieu ici, en abattant quantité de forêts pour l'industrie du sel ? Qu'on a transformé les marécages en rivière pour son transport en barges jusqu'à Metz ? De tout temps, le sel unit les 42 communes de Seille et Grand Couronné...

Les effondrements salins



La Maison du sel, étape incontournable

Située à proximité de la dernière mine de France encore en activité, la Maison du Sel à Haraucourt vous accueille pour vous faire découvrir l'exploitation contemporaine du sel de Lorraine (du 19^{ème} s. à nos jours). À travers son parcours-découverte, petits et grands peuvent aussi percevoir les secrets de ses usages insoupçonnés : verrerie, cosmétique, pharmacie... Pour prolonger la visite, n'hésitez pas à admirer le panorama spectaculaire des effondrements salins, immenses étendues d'eau bordées de falaises résultant d'une méthode unique d'exploitation du sel et devenues lieu de vie pour de nombreuses espèces d'oiseaux.



www.lamaisondusel.fr
03 83 30 15 15

Entre géologie, savoirs-faire et industrie : partez sur la piste de l'Or Blanc...

Les "pays de l'Or Blanc", ce sont 4 territoires — les Comcom de Seille et Grand Couronné, de Sel et Vermois, du Sanôn et du Saulnois — qui travaillent depuis un an autour d'un dénominateur commun : le sel.



Cette démarche a pour but de construire, à travers toute la vallée du sel, une véritable offre touristique pour faire découvrir l'histoire du "Sel de Lorraine".

Soutenu par le Département et la Région Grand Est, notre territoire a l'opportunité d'affirmer son identité et de se faire connaître. C'est l'occasion d'établir des liens, diffuser les savoirs et mutualiser cette richesse qu'est le sel. Grâce à l'appui de spécialistes de la promotion touristique, de nouvelles chances se présentent pour Seille et Grand Couronné.

Hébergeurs (gîtes, chambres d'hôtes, accueil à la ferme, etc.), restaurateurs ou associations de randonneurs, cyclistes, clubs équestres... chacun pourra profiter de cette dynamique.

En collaboration avec l'Office de Tourisme du Pays du Saulnois, du Lunévillois, Nancy-Tourisme et la Mine de sel de Varangéville.






CÔTÉ HÉBERGEMENTS

De la chambre d'hôtes au gîte de 14 personnes, pas moins de 23 hébergements sont disponibles pour faire découvrir la campagne lorraine à vos amis ou votre famille.

Le château de Morey, entre charme et prestige

Perché à 305 mètres d'altitude au flanc de la vallée de la Natagne, offrant une vue panoramique unique, le château de Morey est une étape d'exception sur le territoire. Datant du XVI^e siècle, cette ancienne demeure des Ducs de Lorraine aurait été construite sur les ruines d'un couvent des Templiers. La famille KARST vous y accueille dans l'une des cinq chambres d'hôtes de charme, avec SPA, piscine couverte, mini-golf, etc. Champagne, douceurs et massage possible... Dans un cadre unique et authentique, le château accueille aussi des événements (mariage, etc.)

 www.chateaudemorey.fr



La roulotte de la Loutre noire, étape insolite

Le dépaysement est au rendez-vous à Moncel-sur-Seille, chez Christine et Dominique DUMAY. Cette roulotte authentique, restaurée à neuf est très cosy et confortable. Les sanitaires, toilettes et pièce d'appoint, privés, sont situés dans le pigeonnier tout proche. Cet hébergement au calme vous permettra de profiter d'une piscine naturelle aménagée avec ponton et cascade au milieu des roseaux... Idéal pour un week-end nature à deux.

 [Roulotte-de-la-loutre-noire](https://www.facebook.com/Roulotte-de-la-loutre-noire)



Les Volets Bleus

Vos gîtes ruraux et chambres d'hôtes

Et si vos proches optaient pour un séjour nature, culturel et gastronomique ? Plus d'une vingtaine d'hébergements existent autour de chez vous, dont 15 sont labellisés "Gîtes de France"; sans compter les locations Airbnb. Du haut de gamme au plus insolite, en passant par des gîtes traditionnels et conviviaux comme les Volets bleus à Laneuvelotte, la Ferme de Montheu à Dommartin-sous-Amance, le Point du Jour à Abaucourt, les gîtes de la Seille à Létricourt, le "Petit Nid" à Amance, etc. Ils peuvent accueillir aussi bien les couples avec ou sans enfants, les grandes familles ou les itinérants. Certains sont même labellisés "accueil vélo" comme les Fleurs Anglaises à Eulmont !

1^{ères} Assises du tourisme de Seille et Grand Couronné

*Pour les + de 300
professionnels du tourisme,
hébergeurs, restaurateurs,
commerçants, agriculteurs,
associations... de notre
territoire*

**RETENEZ LA DATE !
7 octobre 2019**

*Construisons ensemble le Club
des Partenaires du tourisme
Inscription : 03 83 31 74 37*

Votre service maintenance et bâtiments

Tout au long de l'année, ils effectuent la maintenance et l'entretien du patrimoine communautaire pour prolonger la durée de vie des équipements, veiller à la sécurité et au confort des occupants (crèches, écoles, véhicules...)

6H30 ENTRETIEN DES LOCAUX



Dominique entame sa journée par le nettoyage du siège administratif à Champenoux, avant de poursuivre par l'entretien du Relais Assistantes Maternelles et des bureaux des stations d'épuration. Pour les locaux administratifs à Nomeny, c'est Myriam qui s'en occupe. Elle gère également le nettoyage de l'atelier technique et de l'école de musique.

10H SUIVI DE CHANTIER



Marie-Anne vient en appui d'Olivier, responsable du service, pour assurer le suivi des différents chantiers, comme ici à l'école de Leyr. Elle pilote et coordonne également les interventions de maintenance et réparation dans les bâtiments. Enfin, elle vérifie les travaux des entreprises et les rapports de contrôles de sécurité (plus de 180 pour 2018).

14H15 TRAVAUX DE MAINTENANCE



Cet après-midi, Joris et Ludovic interviennent au siège administratif à Nomeny pour poser du placoplâtre. Ils sont agents polyvalents des bâtiments et espaces verts. Ainsi, ils réalisent les travaux d'entretien, d'aménagement et de maintenance pour tous les sites de la collectivité : crèches, écoles, Maison du Sel, Relais Assistantes Maternelles, etc. Et cela qu'il s'agisse des locaux, espaces verts, matériels et même des véhicules.

16H ASSISTANCE ADMINISTRATIVE



Sandra est la collaboratrice directe du responsable de service. Sa mission consiste à gérer les comptes financiers, les contrats (électricité, eau, chauffage) et l'achat du mobilier pour les différents sites. Elle traite également les 680 demandes et avis de travaux annuels, transmis par les entreprises et particuliers sur le territoire.

La commande publique

Contrats, travaux... Lorsqu'un besoin est identifié par votre collectivité, comment cela se passe-t-il ? Du projet à sa réalisation, quelles sont les différentes étapes pour construire un ouvrage ? Vos élus font-ils ce qu'ils veulent ? A travers ce décodage, découvrez tous les garde-fous qui encadrent la commande publique pour éviter toute dérive et permettre de faire des choix objectifs.

1 LE PROJET



Besoin des habitants

Analyse des attentes, utilité pour les usagers, enjeux, localisation, études de faisabilité, risques, normes à respecter, estimation du coût, recherche des subventions... Durant de nombreux mois, le projet est travaillé en commission, par les équipes de la Comcom et les élus avant d'être présenté, au Conseil communautaire, par le Vice-Président en charge de la compétence.

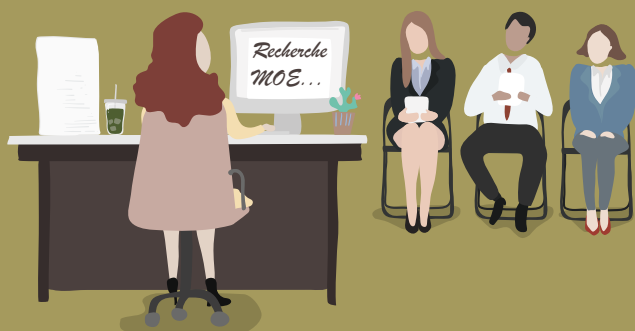


Études, estimations, recherches de subventions...



Validation du Conseil communautaire

À de nombreuses reprises tout au long du projet, les élus vont pouvoir se prononcer sur son principe, sur son coût, sur le recrutement du Maître d'Œuvre, des entreprises...



Recherche d'un Maître d'Œuvre

La collectivité doit obligatoirement s'entourer d'un Maître d'Œuvre, qui sera responsable de la conception de l'ouvrage et supervisera sa réalisation. Dans le respect du code des marchés publics, son recrutement se fera selon des règles très strictes pour garantir la libre concurrence et la maîtrise des montants : délais de réponses, publicités sur des plateformes numériques, dématérialisation des offres...



Choix du Maître d'Œuvre

Un groupe de 6 élus assiste à l'ouverture des plis et analyse toutes les offres. Selon le montant de la commande, ces élus constituent soit la commission "Appels d'Offres" dont le rôle est d'attribuer le marché, soit la commission "Marchés À Procédure Adaptée" qui rend un avis pour le conseil communautaire. Cette étape est très encadrée pour assurer l'égalité de traitement des candidats et la transparence du choix.

2 LA CONCEPTION DE L'OUVRAGE

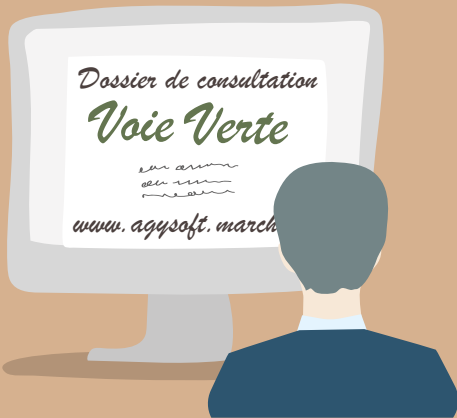
Finalisation des études

Le Maître d'Œuvre doit proposer les meilleurs choix techniques correspondant aux orientations et au budget de la collectivité. Pour affiner sa proposition, il lance les études d'avant-projet et de projet. Il fait également le lien avec les propriétaires fonciers, etc. pour lever les éventuelles contantes.



Le dossier de consultation

Une fois son projet validé par la Comcom, il établit le dossier de consultation des entreprises, qui seront recrutées elles aussi selon les règles du code des marchés publics.



Le coordinateur SPS

La collectivité doit désigner un coordonnateur de sécurité et de protection de la santé (SPS). Son rôle est d'éviter qu'un risque créé par une entreprise ne se répercute sur une autre.

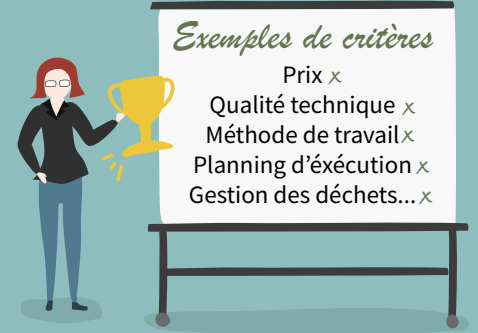


3 LE CHOIX DES ENTREPRISES



Analyse des offres

Réunion de la commission d'Appels d'offres ou Marchés à procédures adaptées. L'analyse est assurée par le Maître d'Œuvre dans un rôle de conseil. Le groupe d'élus choisit les entreprises ou donne un avis pour le conseil communautaire.



Des critères de sélection sont définis dans le dossier de consultation. En respect de ces critères, l'entreprise proposant l'offre économiquement et techniquement la plus avantageuse est retenue..

Droit à l'information et recours

L'acheteur public fait contrôler la légalité de ses choix par la Préfecture. Puis, il informe toute entreprise qui aura vu son offre rejetée, des motifs de ce rejet. L'entreprise dispose alors d'un délai de recours auprès du tribunal, si elle s'estime lésée (11 jours).

4 LA RÉALISATION DES TRAVAUX



Après la période de recours, le marché peut être signé. La préparation du chantier commence.



Exécution des travaux



Suivi administratif avec versement des acomptes, paiement des factures, suivi des versements de subventions..



Les 3 principes fondamentaux de la commande publique

Le 1^{er} article du Code des Marchés Publics fixe précisément les règles qu'un acheteur public doit respecter, sous peine de recours pénal : liberté d'accès à la commande, égalité de traitement des candidats et transparence des procédures.

Une Comcom éco-responsable

90
actions
menées
au quotidien

Le développement durable est au cœur des projets et services de votre Comcom. S'il reste encore beaucoup à faire, cet engagement est fondamental face aux enjeux de la planète. Avec l'ambition d'agir ensemble aujourd'hui pour demain...



Zoom sur

Des crèches à la pointe des gestes durables

Couches lavables, produits bio dans les repas, poules composteuses, produits d'entretien respectueux de l'environnement ou "faits maison", compostage individuel, bibliothèque partagée, jouets en bois, utilisation de matériaux de récupération pour les activités, communication par mail avec les familles pour éviter le papier... Dans chacune des 4 structures multi-accueils intercommunales, de nombreuses initiatives sont développées pour agir en faveur de la protection de l'environnement, de la préservation des ressources, de la santé et du bien-être des tout-petits. Au quotidien, enfants, professionnels et parents s'investissent dans les gestes du développement durable et se distinguent par leur engagement.



Eclairage public à Moncel/Seille

46
actions
pour
préserver
les ressources

- **24 actions de lutte contre les pollutions** (éco-gobelets, zéro-pesticides, recyclage, stop-pub, guide-composteurs...)
- **10 actions de protection de l'eau, des forêts et des espaces naturels** (Trames vertes et bleues, éditions éco-responsables...)
- **6 actions de végétalisation** (plantations mellifères, fauchage tardif, Label "Territoire expérimental" dans le Grand Est porté par 60 agriculteurs...)
- **6 actions de sensibilisation** par les services et les partenaires (CPIE, Cie des Ânes, EIE...)

18
actions
pour lutter contre
le changement
climatique



Multi-accueil à Champenoux



Eco-gobelets en prêt



Guide composteur



Balayeuse hippomobile



Des bâtiments à faible consommation énergétique

Respect des normes de construction passive à l'école de Jeandelaincourt, concept négawatt à la Maison du Sel, crèches offrant de grandes performances environnementales selon le référentiel du Centre Scientifique et Technique du Bâtiment... Votre Comcom mène une politique active en faveur de la maîtrise de l'énergie. Ces actions passent également par des gestes simples au quotidien : extinction des ordinateurs et écrans les soirs, baisse de la température de chauffage en période hivernale à la fermeture des bureaux, extinction automatique des éclairages intérieurs et extérieurs la nuit, utilisation d'ampoules basse consommation, etc.

Une communication responsable



Toute la communication est conçue en interne. 95% des supports imprimés sont éco-responsables, c'est-à-dire qu'ils utilisent des encres respectueuses de l'environnement, du papier entièrement issu de forêts gérées durablement et confiés à un imprimeur à proximité du territoire. De même, l'utilisation d'une plate-forme "extranet" est privilégiée afin d'envoyer les documents de façon dématérialisée pour les réunions du conseil communautaire et les commissions (soit l'économie de plus de 1600 envois par an)...

32 actions pour le bien-vivre et la solidarité

- **10 actions pour réduire les consommations d'énergie** dans les bâtiments (constructions aux normes de qualité environnementale, chauffage...)
- **4 actions pour la mobilité** (Tedibus, aménagement de voies vertes, label "Vélo et territoire", école de musique multi-sites...)
- **Des actions de rénovation énergétique** (accompagnement des communes pour l'éclairage public, distribution d'ampoules LED...)
- **Prévention des risques majeurs liés au cycle de l'eau**

- **14 actions pour rapprocher les services publics** (accueil de proximité à la Maison de Services au Public et ses 13 permanences-partenaires)
- **7 actions pour les seniors et les publics fragiles** (chantier d'insertion, voyage seniors, bourse solidarité vacances, ateliers informatiques...)
- **8 actions de valorisation de l'économie locale et des produits en circuits courts** (promotion des marchés de producteurs, soutien à l'association locale ENTREN...)
- **Encouragement de la citoyenneté** (6 "Rendez-vous du territoire" par an...)



Devenir bénévole, un geste simple

Vous avez envie de vous rendre utile ? Vos ados ne savent pas trop comment s'occuper ? Vous souhaiteriez qu'ils passent moins de temps devant leurs écrans ? Et si le bénévolat était la solution ? Tout le monde peut devenir bénévole, et c'est bien plus simple qu'on ne le pense...

Il y a mille et une manières d'être bénévole

Vous avez envie de vous investir, mais vous vous demandez si c'est vraiment fait pour vous ? Si vos compétences seront utiles ? Si vous êtes trop jeune ou trop âgé ? Gardez à l'esprit que s'investir, ce n'est pas une question de savoirs ou même d'âge. Une seule chose compte réellement : votre motivation ! Il existe de nombreuses associations sur le territoire, toutes ont des besoins différents et une diversité extraordinaire de missions.

Qu'elles soient à but sportif, culturel, solidaire ou humanitaire, vous pouvez aider les associations près de chez vous, en proposant une aide aux personnes, en participant à l'organisation d'animations, en donnant un coup de main pour protéger la nature, restaurer du patrimoine, ou tout simplement venir en renfort à la SLPA-Amance pour promener les chiens par exemple. Les associations ont aussi besoin d'aide en secrétariat, comptabilité, informatique, etc. Les possibilités sont immenses.

Joindre l'utile à l'agréable

Le bénévolat, ce n'est pas seulement vous rendre utile pour les autres. C'est aussi vous enrichir humainement en vous impliquant, avec d'autres personnes, dans des actions qui ont du sens. C'est toujours l'occasion d'une rencontre inattendue, d'un échange enrichissant, d'un chouette moment. En plus, grâce au bénévolat, vous développez de nouvelles compétences que vous pouvez utiliser partout. Et pour les jeunes, avec le "Passport Bénévole" par exemple, l'expérience acquise auprès d'une association peut être valorisée dans un CV ou pour l'obtention d'un diplôme.

Un engagement en fonction de vos disponibilités

Pas besoin de consacrer vos journées à une cause pour être bénévole. Vous pouvez vous impliquer à votre rythme, de façon ponctuelle ou régulière, selon vos disponibilités. Une heure par semaine ou plus, vous êtes libre de choisir la façon de vous engager.

Alors, prêt à vous lancer ?

Pour trouver la mission qui vous conviendrait, le Guide des activités de Seille et Grand Couronné recense quasiment toutes les associations et les projets municipaux. Vos animateurs de proximité Jeunesse et Territoire sont également à votre écoute. Enfin, vous pouvez vous renseigner sur les plateformes en ligne comme France Bénévolat, Passerelles & Compétences ou Jeune et Bénévole pour participer à des missions caritatives, y compris à l'étranger...

Retenez que si vous souhaitez vous engager, il est préférable d'entrer directement en contact avec l'association pour un échange : savoir si elle correspond à vos attentes mais aussi si vous correspondez aux besoins de cette dernière.

227

**associations sur le territoire
et de nombreux projets
municipaux vous attendent !**

+ Les idées sorties sur le territoire



DÉBAT

La démocratie : avec ou sans les habitants ?

17 SEPT. | JEANDELAINCOURT | 20H

Quand la démocratie se résume à une élection, quand elle est trop peu citoyenne et trop peu implicite, faut-il s'étonner de la crise actuelle ? Venez échanger et vous interroger sur les

nouveaux modes de participation : comment oser faire autrement ? Comment mobiliser les habitants en milieu rural, susciter les initiatives et les accompagner ? Avec Jo SPIEGEL. Gratuit.

🔍 www.territoire-smgc.fr

FESTIVAL

Vach' de Rock

21 SEPT. JEANDELAINCOURT | 17H30

11^{ème} édition de ce festival familial et convivial. Au programme : Arcus, Franck Flower, Blondstone, La Belle Bleue, Grand Blanc ou encore Taxi Kebab. Un service gratuit de garde des enfants est proposé sur place. Rdv au stade de Jeandelaincourt, 10€ sur place et 8€ en prévente, gratuit moins de 12 ans.

🔍 www.vachderock.fr



ANIMATION

14^{ème} Fête du Fruit

13 OCT. | CHENICOURT | 10H

Une cinquantaine d'exposants vous attendent avec leurs produits et créations, parmi lesquels des associations, des amateurs passionnés et des professionnels. Une journée ponctuée de nombreux ateliers adultes (cuisine bio, reconnaissance variétale etc.), d'ateliers pour les enfants (nature, maquillage, jeux en bois, etc.), d'interludes musicaux... Gratuit.

🔍 www.territoire-smgc.fr



THÉÂTRE

Cie Tout Va Bien

SEPT. À DÉC. SUR LE TERRITOIRE

Prochaines représentations de la Cie Tout Va Bien et ses acteurs en situation de handicap : 21/22 Sept. à 16h Performances "Contact" et "Écoute" à la Maison du Sel à Haraucourt. 07 oct. à 10h Labos ouverts à Nomeny. 12 oct. à 10h Lecture théâtrale à Laître. 13 oct. Performances "Chute(s)" à la Fête du Fruit à Chenicourt. 15 oct./12 nov. Laboratoires mixtes avec des comédiens amateurs... Gratuit.

🔍 www.cietoutvabien.com

JOURNÉES EUROPÉENNES DU PATRIMOINE

Maison du Sel

21/22 SEPT. | HARAUCOURT



Laissez-vous surprendre par ce minéral et ses multiples usages, de la salière aux œuvres d'art les plus incroyables ! Tout au long du week-end à Haraucourt, des visites et animations flash sont proposées gratuitement : expériences ludiques, projection de film, dégustations...

🔍 www.lamaisondusel.fr

PORTES OUVERTES

Ateliers à la MSAP

7 AU 11 OCT. CHAMPENOUX



Chaque jour, rencontrez les partenaires de la MSAP et participez à des ateliers gratuits sur les thèmes de l'habitat, l'emploi/création d'activité, la parentalité, les droits et la défense des consommateurs, l'accompagnement social ou encore la mobilité.

🔍 www.territoire-smgc.fr



DE SEPT.
À DÉC.
faites
le plein
d'idées de
sorties !

En boîte aux lettres et en ligne
www.territoire-smgc.fr



MAISON DE SERVICES
AU PUBLIC *Seille et Grand Couronné*

vous invite aux

Du 07 au 11
Octobre 2019

jours néés portes ouvertes

ATELIERS :

- ▶ **FUTURS OU JEUNES PARENTS**
 - ▶ **EMPLOI**
 - ▶ **CREATION D'ACTIVITÉ**
- ▶ **ACCOMPAGNEMENT SOCIAL**
 - ▶ **SENIORS**
 - ▶ **DROIT, DÉFENSE**
- ▶ **ÉCONOMIES D'ÉNERGIE**
 - ▶ **DÉMARCHES EN LIGNE**
 - ▶ **MOBILITÉ**

Sur inscription, places limitées

MSAP

Seille et Grand Couronné
47, rue Saint-Barthélémy
54280 CHAMPENOUX
msap@cc-gc.fr
Tél : 03 83 31 03 51