

COMM'UN

LE MAG DE L'INTERCO SEILLE ET GRAND COURONNÉ

DOSSIER

CONSTRUISONS AUTREMENT

N°01 - JUILLET 2017 - WWW.TERRITOIRE-SMGC.FR

VOUS INNOVEZ
LA POTION DES LUTINS
LE BON GOÛT DU FAIT
MAISON

UNE SEMAINE AVEC
L'ÉQUIPE EN INSERTION
UN CHANTIER PAS
COMME LES AUTRES



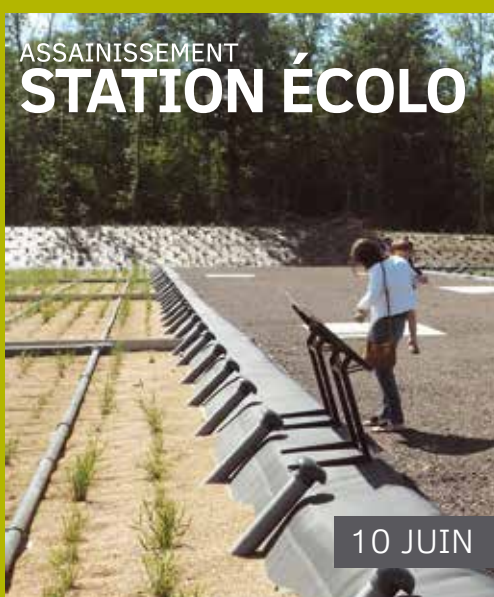
12/13 MAI

Quand les 2 écoles de musique du territoire se rencontrent, cela donne un grand spectacle ! Avec 2 représentations qui affichaient complet à Nomeny. Les élèves ont proposé des chants, du théâtre et de la danse sur le thème des musiques de film, accompagnés par les jeunes du Collège Val de Seille. + de 400 spectateurs

1393

C'est le nombre d'habitants qui ont voté pour choisir le nom du territoire.

Cette consultation populaire était le point d'orgue d'une démarche participative et créative, lancée en mars auprès des élus de la comcom. À une très forte majorité, vous avez choisi "Seille et Grand Couronné". Pour construire, fédérer et porter les projets, d'autres démarches innovantes seront menées au cours du mandat.



10 JUIN

À Leyr, la station d'épuration avec roseaux filtrants est en service. Elle était inaugurée le 10 juin.



DÉCHETS COMPOSTAGE PARTAGÉ

Le 1^{er} site communautaire s'est ouvert à Eulmont, dans un nouveau lotissement de 22 familles, grâce à Ruth Dubillard, maître composteur-pailleur sur le territoire.



20 AVRIL



Suivez-nous sur le web et les réseaux sociaux

www.territoire-smgc.fr • www.facebook.com/seillemaucheregrandcouronne

Votre magazine est disponible dans les mairies et les bibliothèques.

Vous ne recevez pas **COMM'UN** ? Contactez-nous au 03 83 31 73 16 ou par mail : contact@cc-gc.fr



N°01 - JUILLET 2017

La famille Ambs à la sortie du groupe scolaire à Jeandelaincourt



Claude THOMAS

Président de la Communauté de communes Seille et Grand Couronné

"Un territoire citoyen et ambitieux"

SOMMAIRE

04 ● L'ACTU

Protection des abeilles
Petits-déjeuners des entreprises
Rentrée des écoles de musique
En bref

06 ● VOUS AGISSEZ

Animer c'est (re)donner du souffle aux villages

08 ● VOUS INNOVEZ

La Potion des Lutins : le bon goût du fait maison

10 ● LE DOSSIER

Aménagement du territoire :
Construire de façon plus maîtrisée pour protéger notre cadre de vie et garder un territoire attractif

16 ● UNE SEMAINE AVEC

Insertion : un chantier pas comme les autres

18 ● CAP SUR

Un territoire ambitieux, innovant et pertinent

20 ● DÉCODAGE

L'action de l'interco au quotidien

22 ● AU QUOTIDIEN

Un été sans piquêre

23 ● BOUGER

Salon, festival, fête...Demandez le programme !

Depuis janvier, 56 élus représentant nos 42 communes s'engagent pour notre nouveau territoire. J'ai à cœur l'animation de cette équipe et je compte garantir l'expression de tous les points de vue. Je suis convaincu que la qualité de nos projets dépend essentiellement de la richesse des débats avec le plus grand nombre. Dans ce même esprit, j'irai régulièrement à la rencontre des élus municipaux. Car expliquer et échanger, c'est aussi lever les incompréhensions et gommer les distances.

La fusion de deux collectivités est un défi complexe, difficile à gérer parfois. L'agrandissement des limites administratives - qu'il s'agisse de la Communauté de communes, de la Métropole ou de la Région - bouscule et bouleverse nos missions et leurs mises en œuvre. C'est pourquoi les prochains mouvements de territoire ne doivent plus être précipités. Pour construire, il faut du temps... celui de la compréhension, celui de la rencontre, celui du débat. Aujourd'hui, nous nous organisons pour peser à la table des négociations des futurs périmètres, pour être acteurs et prouver toute l'ambition et la pertinence de notre territoire rural. Il n'est pas question de regarder les choses se faire sans nous.

Pourquoi cette volonté est-elle si forte ? Parce que l'espace d'une Communauté de communes, ce n'est pas simplement un ensemble administratif ou des services, c'est d'abord - et surtout - des habitants qui y vivent, qui l'animent, qui innovent... Cet espace, vous l'aurez compris, c'est avant tout le vôtre. Nous tenons à l'imaginer pour vous et avec vous. Pour cela, je m'engage aux côtés de mon équipe à vous replacer, vous citoyens, au cœur de l'action publique.

Pour améliorer votre quotidien, développer l'emploi, accompagner les initiatives locales, favoriser les économies d'énergie, pour bâtir ensemble ce plan d'actions, je compte sur vous !



42 communes composent la Communauté de Communes de Seille et Grand Couronné

Abaucourt-sur-Seille | Agincourt | Amance | Armaucourt | Arraye-et-Han | Belleau (Belleau, Lixières, Manoncourt-sur-Seille, Morey, Serrières) | Bey-sur-Seille | Bouxières-aux-Chênes | Bratte | Brin-sur-Seille | Buissoncourt | Cerville | Champenoux | Chenicourt | Clémery | Dommartin-sous-Amance | Eply | Erbéviller-sur-Amezule | Eulmont | Gellenoncourt | Haraucourt | Jeandelaincourt | Laître-sous-Amance | Laneuvelotte | Lanfroicourt | Lenoncourt | Létricourt | Leyr | Mailly-sur-Seille | Mazerulles | Moivrons | Moncel-sur-Seille | Nomeny | Phlin | Raucourt | Réméréville | Rouves | Sornéville | Sivry | Thezey-Saint-Martin | Velaine-sous-Amance | Villers-lès-Moivrons



PETITS-DÉJEUNERS DES ENTREPRISES

Ce sont des rendez-vous thématiques organisés par votre pôle économique communautaire, en collaboration avec ENTREN, l'association des ENTreprises en Territoire Rural de l'Est Nancéen. Ces petits-déjeuners permettent aux entrepreneurs locaux d'échanger sur leurs problématiques et d'élargir leur réseau professionnel. Dernière rencontre en date : le 29 juin à Brin-sur-Seille sur le thème "Votre entreprise a besoin de compétences et de flexibilité ? Des solutions existent."

✚ Participez aux prochaines séances : 03 83 31 74 37



RENTREE DES ÉCOLES DE MUSIQUE

Le nouveau territoire bénéficie désormais de 2 écoles de musique. L'une est un service de votre Comcom, l'autre est associative. Voix, accordéon, saxo, guitare manouche... Pensez à vous inscrire. Rendez-vous le 8 septembre - 18h à Chenicourt avec le Pôle musical communautaire et le 14 septembre - 18h à Champenoux avec l'école de musique des foyers ruraux du Grand Couronné.

✚ Pôle musical communautaire : 06 32 64 42 03

✚ École de musique des foyers ruraux : 03 83 22 68 67



PROTECTION DES ABEILLES

La Communauté de communes lance son premier programme "Prairies Apicoles". Pendant 3 ans, des plantes mellifères seront semées sur 4,5 hectares de jachères, en partenariat avec les agriculteurs et la Chambre d'Agriculture. À Buissoncourt, Champenoux, Laneuvelotte et Réméréville, ces champs permettent de sauvegarder les abeilles et de sensibiliser le public au rôle essentiel des pollinisateurs dans notre environnement. Chaque année, l'opération sera étendue à de nouveaux agriculteurs partenaires.



4,5 Ha fleuris



Pourquoi faut-il sauver les abeilles ?

Parce que ces insectes maintiennent la biodiversité et la préservation de notre nourriture. Ils sont indispensables pour les plantes et les arbres à fleurs qui ont besoin d'être pollinisés pour produire. Environ 35 % du total de la production agricole mondiale (fruits, légumes, oléagineux, café, cacao, etc.) dépend d'eux. Malheureusement les colonies d'abeilles sont victimes depuis des années d'un taux de mortalité élevé. Pour preuve, la production de miel a été divisée par 3 en 20 ans. Votre territoire se mobilise.

EN BREF

ÉPURATION DES EAUX

Demandez l'aide à la déconnexion de votre fosse septique

Pour tout raccordement au réseau public de traitement des eaux, la collectivité prend en charge les frais de vidange et de désinfection de votre fosse septique. Vous disposez de 2 ans pour déconnecter votre système individuel et vous raccorder à la station.

+ Avant tous travaux, contactez-nous : **03 83 31 74 37**

CRÈCHES

Parents, vous disposez de 4 crèches pour accueillir vos enfants

Toutes les familles du territoire peuvent solliciter la crèche de leur choix, parmi les 4 équipements intercommunaux, quelque soit leur commune de résidence.

+ Pour Champenoux, Eulmont, Leyr ou Haraucourt, contactez notre coordinatrice petite-enfance : **06 88 01 17 74**

TRANSPORTS

Tedi'bus va plus loin

Votre mini-bus circule sur le secteur Grand Couronné et s'étend d'ores et déjà jusqu'à Armaucourt, Lanfroicourt, Bey-sur-Seille, Brin-sur-Seille et Leyr. L'extension complète du service est à l'étude. Tedi'bus vous emmène dans les villes alentours, à la zone commerciale de la Porte Verte ou au Tram d'Essey-Mouzimpré.

+ Tarif **2€ l'aller, 3€ l'aller-retour**. Infos et réservation : **03 57 54 11 11**

ACCUEIL DE PROXIMITÉ

La Maison de Services Au Public, un point d'information proche de vous

Dans votre vie quotidienne comme dans votre vie professionnelle, célibataires ou parents, jeunes ou seniors, votre animatrice vous renseigne gratuitement sur vos droits et vous aide pour vos démarches administratives, à Champenoux (avec ou sans rdv).

+ Infos : **03 83 31 03 51**

INFORMATIQUE POUR LES SÉNIORS

Dès la rentrée, des cours pour les seniors de nos 42 communes

Vous avez plus de 60 ans ? La Comcom vous accompagne dans l'univers numérique, avec des ateliers dirigés par une animatrice confirmée. Les séances se déroulent à Champenoux.

+ Infos et programme disponibles fin août : en Mairie et sur notre site www.territoire-smgc.fr



Animer, c'est (re)donner du souffle aux villages

Dans les 42 communes rurales, les animateurs Jeunesse et Territoire aident les habitants à être acteurs de leurs loisirs et encouragent les jeunes à devenir les responsables associatifs de demain.

La population du territoire est jeune et familiale. Pour répondre au besoin d'animation dans les villages, un dispositif fort a été imaginé il y a près de 15 ans : Jeunesse et Territoire. Depuis, 4 animateurs de secteur sont au service de cette dynamique (Aurélie, Marie, Myriam et Samy). Sur le terrain, leur présence met en confiance tous les acteurs de l'animation. Ils accompagnent le renouvellement du tissu associatif et participent au renforcement des activités proposées aux habitants de tous âges. Leur rôle est essentiel pour donner, ou redonner, du souffle aux villages.

Quelles sont leurs missions ?

Encourager les jeunes à devenir les responsables associatifs de demain

Les animateurs sont en lien direct avec les jeunes pour les

aider à s'exprimer, à mettre en place des actions collectives, à participer à des chantiers jeunes pour être citoyens de leur village. Contrairement aux idées reçues, les ados sont souvent prêts à s'engager et ont envie de se rendre utiles.

Favoriser les temps de loisirs en famille

En mettant l'accent sur les activités parents-enfants, les valeurs familiales se retrouvent peu à peu. Les animateurs "tricotent" ainsi du lien familial, social et associatif.



Soutenir les associations

Aujourd'hui être responsable associatif, c'est une grande prise de responsabilités. Les animateurs soutiennent techniquement et administrativement les bénévoles. Il est primordial de les aider à réaliser leurs projets. Il ne s'agit pas de faire à leur place, mais de faire avec elles.

Rompre les situations d'isolement

De plus en plus d'actions sont engagées avec les assistants sociaux pour agir auprès des personnes en situation d'isolement ou de précarité. Grâce à des tarifs solidaires, chacun peut accéder aux spectacles, sorties, etc. C'est un moyen de changer le regard sur l'autre.



Faciliter le dialogue entre les acteurs

Les animateurs ne sont pas là pour proposer des solutions clé-en-main. Il faut les voir comme des facilitateurs de la construction collective avec les bénévoles, les parents, les écoles et les élus. L'implication de tous est indispensable pour réaliser une manifestation sportive, culturelle ou de loisirs. Et si vous aussi, vous vous engagez à leurs côtés ?

+ Seille : 03 83 31 91 65

+ Grand Couronné : 03 83 29 78 15

 www.territoire-smgc.fr

CHIFFRES CLÉS

- **260** réunions-rencontres pour soutenir la vie associative en 2016
- **752** enfants en séjours collectifs ou en centres de loisirs
- **27** jeunes formés au BAFA, volontaires et engagés auprès des associations locales



Une dynamique qui vous apporte :

- + d'activités, de loisirs, d'évènements
- + de liens entre les générations, les villages et les associations
- + de solidarité, de tolérance



PARTENAIRES

La politique jeunesse du territoire est portée par les Fédérations d'Éducation Populaire, soutenue par la Communauté de communes, le Conseil Départemental, la Région Lorraine et la Caf qui apportent des financements.

La Potion des Lutins

C'est l'idée géniale d'une entrepreneuse locale : cuisiner des petits-pots pour bébé, 100% bio et surtout bons comme à la maison

Rencontre avec Céline Toiseux, maman et jeune chef d'entreprise pleine de succès, à Eply

Trop épais, trop fades, trop industriels... Céline Toiseux en a assez de ces petits-pots qui ne donnent pas envie de manger. Chaque soir après son travail, elle se met à cuisiner des produits authentiques pour ses enfants et ceux de son entourage. Une aventure si prenante qu'elle plaque tout et lance sa marque il y a 3 ans.



▲ Les cuisines du Lycée Agricole de Bar-le-Duc, où sont confectionnés les petits-pots



▲ Céline Toiseux et ses petits-plats mijotés, dans son jardin à Eply

Seule entreprise artisanale française à proposer des petits-pots stérilisés

Dans les repas de La Potion des Lutins, il n'y a ni conservateur, ni produit chimique. Car leur vrai «plus», c'est d'être stérilisés. Une technique qui permet aux petits-pots d'être cuisinés artisanalement, comme du fait-maison, tout en préservant très longtemps leurs qualités nutritives.

Céline imagine les recettes, travaille les textures, collabore avec des diététiciens, des nutritionnistes et des pédiatres reconnus, pour que ses menus soient entièrement adaptés au palais et aux besoins des 0-3 ans. Sur son site web, elle propose des conseils, des paniers au choix, pour la semaine ou le week-end, livrés dès le lendemain.

“Un produit idéal, sain, sans aucun conservateur”



1 000
bocaux /
semaine

C'est la production actuelle, que Céline espère tripler pour répondre aux demandes

SON PARCOURS

“Quand on a un savoir-faire, il faut le faire savoir”

Céline Toiseux, 37 ans, mariée, 2 enfants. Cette femme active, passionnée de cuisine et sensible à l'alimentation de ses lutins, décide de plaquer son job dans la communication il y a 3 ans, pour lancer sa propre entreprise. Après 1 an et demi d'études de marché, d'essais techniques, de recherches, elle commercialise ses premiers petits-pots. Leur texture remarquable et adaptée aux tout-petits lui vaut le prix INNOVAL. Céline porte ses choix en elle. Elle a su s'entourer de gens qui partagent ses valeurs : diététicienne, nutritionniste, pédiatre... Des producteurs aux distributeurs, tous ont une éthique d'entreprise bio. Au Salon du bébé à Paris en 2016, elle décroche ses premiers contrats de distribution nationale. Aujourd'hui, de belles perspectives s'ouvrent à l'international.

SON ACTU

La Potion des Lutins fourmille de projets

- Prochainement, de nouveaux menus, encore jamais vus pour les tout-petits : charlotte-aux-fraises, petits crumbles, flans de légumes... Avec l'appui d'un chef étoilé !
- Une révolution se prépare sur internet, principal point de vente de La Potion des Lutins : bientôt le blog ! Faites le plein d'avantages et d'abonnements.
- Et pourquoi pas, des "ateliers-parents" en cuisine avec Céline, pour donner à tous les bases de la nutrition infantile et l'envie de reproduire chez soi des petits repas bons et sains...

Son rêve : avoir ses propres cuisines et embaucher localement

Parce qu'elle a fait le choix de l'éthique sociétale pour son entreprise, les petits-pots sont préparés avec l'atelier du Lycée Agricole de Bar-le-Duc qui forme les professionnels de demain. Céline désire désormais voler de ses propres ailes. Pour développer son activité, créer de l'emploi et baisser les prix, elle cherche activement des locaux pour y installer ses propres cuisines.

Son village se mobilise et pourrait lui offrir dès octobre cette opportunité. L'occasion d'embaucher, de répondre aux nombreuses commandes et de se concentrer sur ce qui lui plaît !

Aménagement du territoire



Construisons autrement

Les sols assurent des fonctions fondamentales : alimentation, support d'habitation et de production, filtre, biologie... Les récentes études de terrain sur le secteur Seille et Grand Couronné démontrent à quel point ils sont de plus en plus sollicités par les activités humaines. Partant de ces constats, votre Communauté de communes s'engage dans une gestion des sols plus raisonnée. Pour maintenir un cadre de vie dynamique, les documents d'urbanisme intercommunaux constituent des outils incontournables en matière d'habitat et de gestion des espaces agricoles et naturels.

-
- 12 ● HABITAT
Maintenir l'attractivité résidentielle
 - 13 ● AGRICULTURE
Valoriser l'agriculture
 - 14 ● ENVIRONNEMENT
Préserver les continuités écologiques
 - 15 ● LA PAROLE À...
Antoine Pernot et Alain Robillot, vice-présidents à la Comcom

DÉFINITION

PLUi

Plan Local d'Urbanisme

intercommunal : projet global d'aménagement et d'urbanisme qui fixe les règles d'utilisation des sols.



Quel devenir pour le Plui sur le nouveau territoire ?

Depuis 2015, deux démarches sont initiées : l'une sur le secteur Seille, l'autre sur le secteur Grand Couronné. La nouvelle organisation ne modifie rien à cela. Les démarches engagées poursuivent leurs avancées, en toute cohérence.



À venir

La période 2017-2018 est consacrée aux réflexions sur les zonages d'urbanisme et leurs règlements.



Comment vous informer ?

Cahiers de consultation : à lire dans toutes les mairies et aux 2 sites de la Comcom (Champenois et Nomeny).



www.territoire-smgc.fr

Maintenir l'attractivité résidentielle

Protéger le cadre de vie, c'est proposer des logements plus adaptés au parcours de vie pour conserver la jeunesse et le dynamisme du territoire.

Préserver l'architecture

Nos communes ont gardé l'architecture typique des villages lorrains. Préserver et valoriser ce bâti est un enjeu majeur des PLUi sur le territoire. Ce patrimoine est l'un des principaux atouts qui confèrent à nos bourgs un cadre de vie plaisant. C'est d'ailleurs cette particularité qui garantit à nos villages de rester attractifs. Cet afflux régulier de nouveaux habitants permet de développer des équipements et de créer de l'emploi local.

D'autres enjeux sont importants : accompagner les ménages qui souhaitent diminuer la consommation d'énergie de leur logement ou encore préconiser une architecture adaptée pour les nouvelles constructions selon leur situation dans le village (en centre ou en extérieur de bourg).

Adapter les logements au parcours de vie

Il est nécessaire de (re)penser l'offre de logements. Aujourd'hui, selon les âges de la vie, il n'est pas toujours possible de rester vivre sur le territoire. Les logements

existants sont souvent trop grands et mal-adaptés aux modes de vie actuels. L'objectif du PLUi est d'encourager une offre de logements répondant à l'ensemble de la demande, que ce soit pour des grandes familles, des familles monoparentales ou des personnes seules.

L'aménagement de nouveaux quartiers permet de répondre à cette problématique. En effet, le PLUi peut inciter les aménageurs privés à mixer les différents types de logements : des maisons individuelles, des maisons mitoyennes, de l'habitat collectif proposant différentes tailles de logements. C'est le cas par exemple dans la zone "En valou" à Nomeny, où l'on retrouvera même de l'habitat seniors.

En 10 ans

- +4 % d'habitants, contre +1 % pour le département
- ± 90 ha de terres agricoles ou naturelles consommées pour l'habitation = 12 terrains de foot par an
- Un indicateur de jeunesse élevé à 130 % ; contre 105 % pour le département

Valoriser l'agriculture

L'agriculture occupe une place importante sur le territoire. La filière représente 70 % des surfaces pour 390 emplois directs. Pourtant, près de 23 % des exploitants sont incertains quant à leur avenir et les terres agricoles sont toujours plus grignotées. Le PLUi doit accompagner et faciliter leurs projets d'installation ou de diversification.

L'agriculture représente l'une des principales activités économiques du territoire et fait partie intégrante de son identité. Cependant la consommation des terres et les mutations agricoles sont en augmentation constante. D'autant que la conjoncture actuelle est préoccupante (météo, prix du lait...). La Comcom a un rôle considérable à jouer pour soulever un certain nombre de contraintes grâce au PLUi. Pour cela, il est nécessaire de repérer les espaces qui pourraient être dédiés à l'agriculture et les réserver dans le règlement d'urbanisme, pour faciliter les projets particuliers. L'objectif est clair : il faut accompagner et soutenir les agriculteurs dans leur développement. C'est aussi répondre à leurs besoins en termes de création ou d'agrandissement de bâtiments pour pérenniser cette activité et les emplois liés sur le territoire.

191

exploitations sur le territoire dont 50 diversifiées



TÉMOIGNAGE

Les mutations agricoles sur le territoire

Fabienne PORTET, Conseillère développement et diversification à la Chambre d'Agriculture 54

“Aujourd’hui, de plus en plus

d’agriculteurs remettent en cause leur modèle de production et font le choix de se diversifier pour s’y retrouver économiquement : vente directe, accueil à la ferme, maraîchage, mais aussi énergies renouvelables photovoltaïque ou méthanisation...

C’est un vrai défi professionnel, comme pour une reconversion. Il faut garder à l’esprit que c’est exercer 3 métiers en 1 : l’élevage, la transformation et la vente. Cela ne peut pas convenir à tous... La prise en compte de leurs besoins dans le PLUi est un vrai signe de soutien aux agriculteurs. Leurs projets méritent d’être encouragés.”

Préserver les continuités écologiques

Les continuités écologiques assurent des connexions entre les milieux naturels, offrant aux espèces la possibilité de vivre et de se déplacer.

Le territoire recèle de nombreux milieux qui, sans être particulièrement riches ou rares du point de vue de la biodiversité, abritent un grand nombre d'espèces. Ils constituent la trame d'une nature ordinaire essentielle à la faune et à la flore, mais également à la population qui en bénéficie : lieux de promenade, attrails paysagers, ressources renouvelables (bois, champignons, fruits, etc.).

Un double objectif dans le PLU

Pour permettre les échanges entre les espèces, il faut préserver, voire remettre en état, les corridors

écologiques ainsi que les différents réservoirs de biodiversité. Concrètement, cela peut se traduire par la définition de protections sur certains espaces repérés (haies, mares, vergers), sans forcément en faire des sanctuaires.

C'est aussi valoriser ces milieux pour mener des actions sur le tourisme ou l'amélioration du cadre de vie (voies vertes, espaces de pique-nique, points de vue, vergers pédagogiques pour le public scolaire, etc.).

Sensible à ces questions, le territoire recense déjà des initiatives pour préserver la biodiversité.



Un dragon dans mon jardin

L'opération menée par le CPIE Nancy-Champenoux est un programme de sciences participatives en faveur des amphibiens et de leurs milieux. Il se base sur les données fournies par des habitants volontaires qui observent leur point d'eau (mare, bassin, étang...) et inventorient les espèces d'amphibiens qui y sont présentes. Un bel exemple d'action locale en faveur de la biodiversité.



Renaturation des cours d'eau

Fortement perturbés par l'activité humaine, les ruisseaux ont perdu leur forme naturelle. Dès lors, ils ne peuvent plus assurer leurs principales missions : prévenir les inondations, alimenter les nappes souterraines, réguler les pollutions... Il est important de leur rendre ces fonctions. Grâce à un programme ambitieux, la Comcom vise une qualité retrouvée pour les eaux du secteur Grand Couronné en 2021.

La parole à...

Un PLU intercommunal : pour quoi faire ?

C'est un outil au service du territoire. Il doit être l'empreinte des politiques communales et communautaires. Planifier, c'est prévoir des actions qui traduisent les principes du PLUi. La volonté de consommer moins d'espace pour construire, d'adapter l'habitat à la transition énergétique pour des logements plus économes, la préservation de l'environnement, l'organisation des déplacements sont autant d'enjeux qui doivent trouver des réponses concrètes dans les politiques publiques et les actions mises en œuvre par la communauté.

Antoine PERNOT
et Alain ROBILLOT,
Vice-Présidents
à l' Aménagement de
l'Espace
à la Communauté de
communes

Qu'est-ce que cet outil doit apporter aux habitants ?

Le PLU intercommunal doit être en mesure d'amener des réponses raisonnées à moyen terme. Son but est d'orienter les futurs choix en matière de construction et d'équipements. Il doit permettre à chacun et chacune de se loger, se déplacer et vivre sur le territoire, à toutes les périodes de la vie.

Quelle identité pour nos villages ?

Construire notre identité, c'est d'abord préserver les rues, les maisons anciennes, les marques architecturales du passé qui font le charme de nos villages, sans les figer dans le temps. Et puis, pour que la vie s'installe durablement, c'est accompagner et anticiper les équipements publics de demain, le réseau numérique, l'école publique, les lieux de culture...

"L'idée est de pouvoir accueillir les nouvelles familles attirées par nos paysages et la qualité de vie de nos communes, sans essayer de ressembler à la ville."



Insertion : un chantier pas comme les autres

Le chantier d'insertion communautaire, c'est un premier pas vers le retour à l'emploi. Ici, on redonne confiance, on écoute, on apprend... On aide surtout à retrouver de l'autonomie par le travail.

La Communauté de communes a fait le choix d'être un acteur important de l'emploi. En portant un chantier d'insertion par l'activité économique, elle permet à des personnes en situation de précarité de trouver ou de retrouver du travail.

L'équipe de Seille et Grand Couronné accueille jusqu'à 12 agents en contrat. Elle repose sur un encadrant technique qui accompagne les salariés en leur redonnant l'envie de se lever le matin, avec des tâches à accomplir et, peut-être, de nouveaux projets d'avenir.

Les tâches sont très variées: tonte, élagage, maçonnerie, peinture, réparations diverses... Elles sont réalisées pour les communes ou les services de la Comcom (écoles, crèches, etc). Les personnes sont présentes pour 6 à 12 mois, à raison

de 24h par semaine, avec des stages et des formations inclus dans leur temps de travail. La rentabilité n'est pas l'objectif premier : ce n'est pas une entreprise, c'est un chantier d'insertion.

L'accompagnement social est au cœur de l'action. Il est assuré par des associations spécialisées. Un professionnel se rend chaque semaine à l'atelier technique, situé à Nomeny, pour s'entretenir avec les salariés. Il les accompagne dans le repérage de leurs qualités et de leurs difficultés. À la fin de leur contrat, les agents repartent avec des compétences et des diplômes. Ils sont suivis et orientés. Mais avant tout, ils ont retrouvé des repères, reprennent confiance, se sentent utiles. C'est la base pour retrouver un emploi.

TÉMOIGNAGE

“Le chantier nous aide vraiment. Cette expérience professionnelle est importante sur un CV pour retrouver un emploi”

Rémy, 28 ans, a décroché un CDD grâce au chantier



CO-FINANCEMENT

Le dispositif est financé par l'Etat, le Conseil départemental et le PLIE (Plan Local pour l'Insertion et l'Emploi) porté par la Maison Territoriale pour l'Emploi et la Formation du Val de Lorraine et financé par le Fonds Social Européen.

Le chantier d'insertion a été mis en place il y a plus de 15 ans sur le territoire Seille. Le service est désormais porté par la nouvelle intercommunalité.

Lundi**Montage d'un podium pour une manifestation**

L'équipe intervient pour le montage et démontage du matériel intercommunal prêté ou loué aux écoles, aux associations.

**Jeudi****Travaux dans les communes**

De nombreuses missions d'embellissement sont confiées comme ici, la remise en état d'un monument aux morts.

**Mardi
Mercredi****Entretien des espaces verts**

Les travaux de tonte, débroussaillage dans les communes, représentent une forte partie de l'activité. De même que l'entretien des sentiers ou de la Voie verte.

**Vendredi****Dans les bâtiments communautaires**

Enfin, les salariés améliorent ou rénovent les lieux d'accueil au public : écoles, crèches, Maison du Sel... Qu'il s'agisse de peinture, ponçage, crépis, montage de meubles, rien ne leur résiste.

REGARDS CROISÉS**L'humain, c'est leur passion et leur métier**

Marie Henné, accompagnatrice socio-professionnelle de la Mission Locale et **Christian Toussent**, encadrant technique du chantier d'insertion.

Ils sont ceux qui redonnent de l'espoir grâce au travail et qui prêtent une oreille attentive aux besoins des personnes les plus éloignées du marché de l'emploi.

Marie : Mon métier, c'est d'écouter, d'orienter, d'adapter. Je les rencontre individuellement et

chaque semaine, on fixe des objectifs. Santé, logement, formation, j'essaie d'être au plus près de leurs besoins et de leur redonner confiance. Avec Christian, nous sommes complémentaires. Nos échanges permettent de réajuster rapidement certaines situations.

Christian : J'adore mon métier. Je fais le suivi des chantiers et je gère l'équipe. Mon rôle, c'est de donner des repères aux salariés, de leur remettre le pied à l'étrier. Je suis proche d'eux et je connais leur valeur. Mais il faut aussi avoir du répondant, être droit, pour leur redonner l'envie de travailler.

Un territoire ambitieux, innovant et pertinent

C'est le projet au service des femmes et des hommes de ce nouveau grand territoire.



Un territoire citoyen

Animer et faire participer aux débats

Comment associer demain l'ensemble des communes et les habitants au projet du territoire ? Comment faire, pour que ce projet soit celui de tous ? C'est l'un des grands enjeux de la nouvelle intercommunalité et de l'équipe gouvernante. Le constat est simple : la réorganisation territoriale éloigne un peu plus le citoyen de la décision politique. Pour y remédier, de nouvelles méthodes seront imaginées : créatives et participatives. À l'image du vote populaire pour le nom. Chacun doit pouvoir prendre place dans le débat.



▲ Vos délégués communautaires



Un territoire d'accueil Valoriser notre environnement remarquable

Une grande majorité des habitants est attirée vers les centres urbains. Pour rendre le territoire plus attractif, il faut s'appuyer sur l'offre existante et la développer ; tant en termes d'hébergements que d'infrastructures (gîtes, chambres d'hôtes, Voie verte, sentiers de randonnées...).

Valoriser l'environnement, c'est aussi s'interroger sur la question de la mobilité et de l'aménagement de l'espace. De même, la place de l'école, des commerces et des services publics est essentielle à la réflexion.



REPÈRES

18 650
habitants

670
entreprises

Label
“Territoire à énergie
positive”



**Un territoire
à énergie
positive**

Préparer la transition énergétique

À partir du label “Territoire à Énergie Positive pour la Croissance Verte” obtenu récemment, tous les acteurs devront travailler ensemble sur la question de la transition énergétique, pour un territoire plus économe en énergie. Au préalable, la formation et l’information seront pensées pour les habitants et les élus.



**Un territoire
qui respire**

Être acteur au-delà de nos limites territoriales

Le territoire se situe entre Nancy et Metz. L’engagement de la Comcom avec d’autres intercommunalités permet de travailler à l’évolution des territoires avec ces deux agglomérations. Être acteur et non pas spectateur de l’avenir est un enjeu essentiel.



Un territoire audacieux et innovant
Imaginer une dynamique créatrice d’emplois

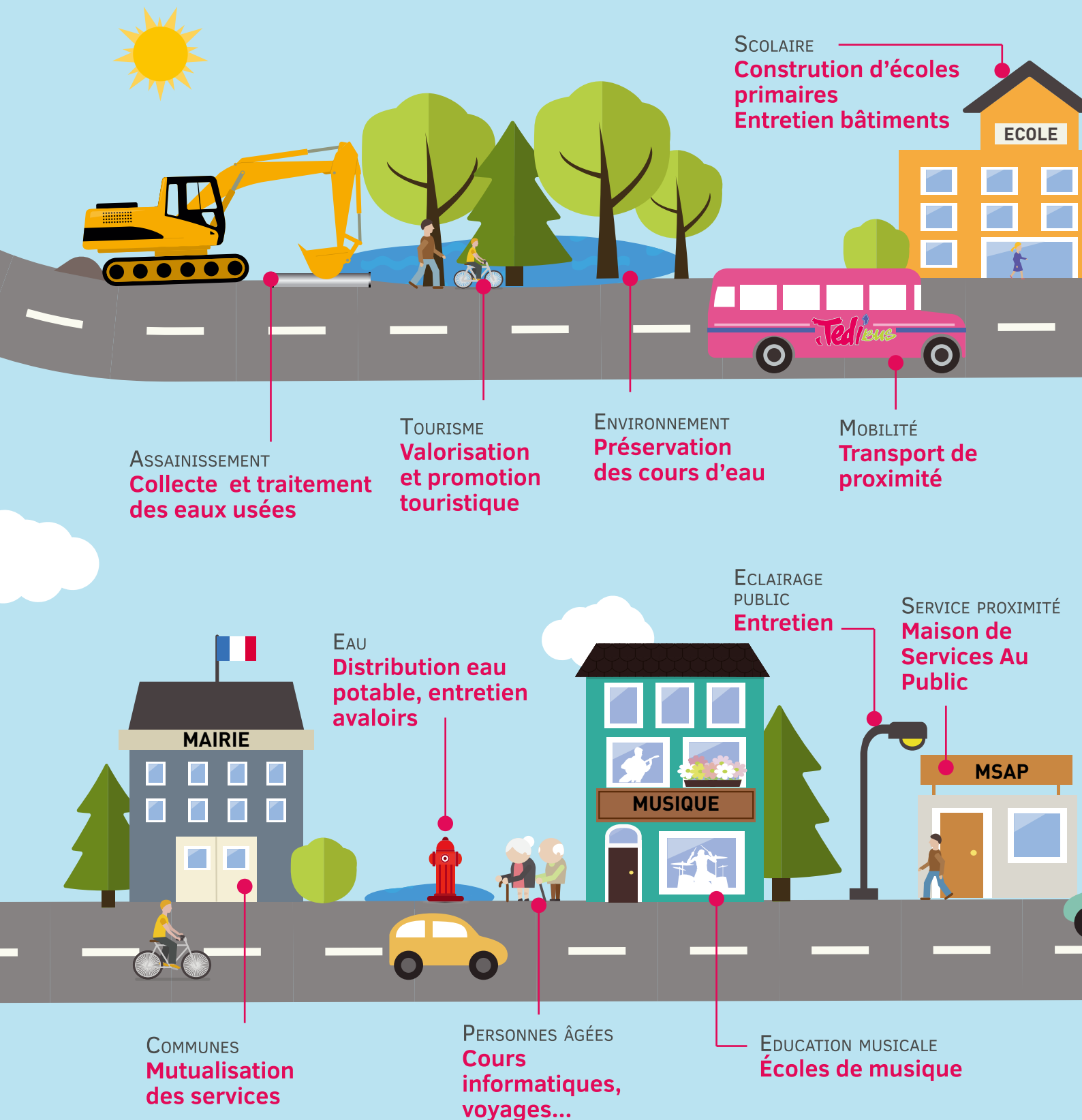
Le territoire a un fort potentiel humain et des richesses à faire partager. Il faut donc imaginer une dynamique qui permette de vivre et de travailler sur un territoire créateur d’emplois. Cela passe d’abord par le développement d’une économie de proximité, qui valorise le talent des artisans et la qualité

des produits locaux. En appui, c’est également investir dans l’animation de réseaux et le développement de partenariats locaux.

“Engager une stratégie de terrain, avec vous et pour vous”

La Comcom en action

Pas toujours facile de savoir qui fait quoi, entre commune, intercommunalité, département... Décodage en image de l'action quotidienne de votre Communauté de communes.



PÉRISCOLAIRE

**Participation financement,
entretien bâtiments**

HABITAT ET CADRE DE VIE

**Conseils en
économie d'énergie**

ENVIRONNEMENT

**Collecte et traitement
déchets ménagers**

AMÉNAGEMENT DE L'ESPACE

**Élaboration de
documents d'urbanisme**

DÉVELOPPEMENT ÉCONOMIQUE

**Animation économique,
locations de cellules,
bâtiments relais (ZAC)**

JEUNESSE

**Politique
d'animation,
soutien...**

CULTURE, LOISIRS, SPORT

**Aide aux actions,
soutien aux
associations...**

ENFANCE

**Crèches, relais
assistantes maternelles**

INSERTION

Retour à l'emploi



Pour un été sans piqûre

LE CONSEIL NATURE

Avec Véronique Verdelet, maraîchère bio à Eulmont et passionnée de plantes

L'été, c'est LA saison des piqûres en tout genre : moustiques, abeilles, guêpes, araignées... ils sont le cauchemar de la saison. Ça gratte, ça pique, ce n'est plus possible ! Véronique Verdelet vous aide à avoir les bons réflexes naturels pour éviter les piqûres d'insectes, ou pour les apaiser si le mal est fait.

Moustiques, puces, taons, fourmis

De nombreuses plantes contiennent des substances anti-inflammatoires qui neutralisent le venin et soulagent. Appliquez des feuilles fraîches de plantain, 1/2 oignon, des fleurs de camomille ou de souci.

Abeilles et guêpes

Retirez le dard et appliquez 1/2 oignon ou des feuilles froissées de basilic, plantain, sureau noir.

Araignées

Appliquez sur ces piqûres de la glace, puis des feuilles de basilic, plantain ou sureau noir.

Tiques

Restez vigilant, elles peuvent transmettre de graves infections notamment la maladie de Lyme. En cas de piqûre, consultez rapidement un médecin.



Des plantes pour éloigner les insectes

Pensez à installer des pélargoniums odorants dans vos balconnières, des basilics de différentes couleurs et parfums, des pots de verveine-citronnelle sur la terrasse... Un maximum d'aromatiques provoquera de la confusion chez les insectes.

Fabriquez votre propre répulsif en mélangeant 50 ml d'huile sèche (noisette, abricot ou sésame), 20 gouttes d'huiles essentielles de citronnelle ou de géranium rosat. Et appliquez sur les parties du corps exposées aux attaques. Bel été !



JEANDELAINCOURT

UN VACH' DE FESTIVAL

16 SEPT.

Les Foyers Ruraux présentent le 9^{ème} festival Vach' de Rock au stade à Jeandelaincourt. Un festival de grande envergure, qui a su garder toute sa convivialité et son public familial. Cette année encore, une programmation très variée se produira sous chapiteau couvert dès 18h. En complément : animations et expos.

Au programme : Fire Storm, Dazed, WRNV, Flying Orkestar, Papa Style, Snap Border, la P'tite Soeur.

Infos pratiques :

Tarif 9€ / 6€ en pré-vente / Gratuit -12 ans • Restauration sur place • Espace enfants surveillé gratuit • Accès PMR • Parking • Sécurité.

 www.vachderock.fr

 www.lesfleursanglaises.fr

CHENICOURT

UN RENDEZ-VOUS
PUR JUS

08 OCT.

La comcom organise sa 12^{ème} Fête du fruit et de la nature dans les rues de Chenicourt.

Au programme : De 10h à 18h, une quarantaine d'exposants passionnés proposent de nombreux ateliers sur la nature et les fruits de la région, les gestes de taille, la vannerie, le bois... Sans oublier les enfants, pour lesquels des jeux et des animations jardinage, maquillage ou encore peinture sont organisés. La Fête du fruit et de la nature, c'est également un décor soigné, des expos originales, de la musique, un concours de sculpture



d'animaux de jardin. En bref, une manifestation authentique, sans cesse renouvelée !

Infos pratiques :

Entrée et ateliers gratuits, repas sur réservation sous chapiteau chauffé, food-truck.

 www.territoire.smgc.fr



ARRAYE ET HAN

FRISSONS GARANTIS

24 au 26 NOV.



L'association Seille de Crime invite les amateurs de polars à rencontrer leurs auteurs favoris dans un cadre intimiste et convivial lors du 2^{ème} Salon du Polar. Un événement original à Arraye et Han.

Au programme : des rencontres, des tables rondes et des dédicaces avec 20 auteurs de polar. En tête d'affiche, Franck THILLIEZ l'un des maîtres du thriller français. À ses

côtés, des auteurs de polars noirs, du polar léger, en BD, humoristique, historique ou jeunesse.

Infos pratiques :

Achetez sur place les livres neufs des auteurs ou faites dédicacer vos propres livres. Buvette et restauration sur place. Entrée gratuite.

 www.seilledecrime.fr

ET AUSSI

03 SEPT. Meeting aéromodélisme - Eulmont / Aéromodèle Club du Grand Couronné

10 SEPT. "Si Haraucourt m'était contée" - Haraucourt / Tous en sel

+ Retrouvez toutes les dates dans l'agenda des sorties

 www.territoire.smgc.fr

Maison du Sel®

EXPOSITION

LES CITÉS OUVRIÈRES DU SEL

DU 1^{er} JUILLET > 31 AOÛT 2017

Les cités du Maroc - Dombasle, 1964 © Service Communication CSM/GCC

COMMUNAUTÉ
DE COMMUNES
SEILLE ET VAUCHÈRE
GRAND COURONNÉ

HARAUCOURT (54)

À 25 min de Nancy et 20 min de Lunéville

www.lamaisondusel.fr