

COMMUN

LE MAG DE L'INTERCO SEILLE ET GRAND COURONNÉ

N°08 - AVRIL 2025 - WWW.COMCOM-SGC.FR

VOUS AGISSEZ _____
**MON VILLAGE EN
TRANSITION**
À AMANCE ET EULMONT

VOUS INNOVEZ _____
**MATÉRIAUX NATURELS
DE LORRAINE**
CONSTRUIRE AUTREMENT

DOSSIER _____
ASSISTANTES MATERNELLES
UN MÉTIER D'AVENIR





OPÉRATION RÉCUPÉRATEURS D'EAU
Avril | Champenoux



PORTES OUVERTES COMCOM
Juin | Ensemble du territoire



FESTIVAL POEMA
Juin | Champenoux



SPECTACLE "DÉPÔT DE BILAN"
Mars | Amance



17^{ÈME} FÊTE DU FRUIT ET DE LA NATURE
Octobre | Chenicourt



VOYAGE SENIORS
Octobre | Bretagne



DEVENIR PARENTS : LES 1000 PREMIERS JOURS
Novembre | Nomeny



Suivez-nous sur le web et les réseaux sociaux

www.comcom-sgc.fr • www.facebook.com/seillegrandcouronne

Votre magazine est disponible dans vos mairies.

Vous ne recevez pas **COMM'UN** ? Contactez-nous au 03 83 31 74 37 ou par mail : contact@comcom-sgc.fr



N°08 - AVRIL 2025

Une assistante maternelle sortant du Relais Petite Enfance à Laneuvelotte

Agir localement pour préparer l'avenir



Le contexte national et international anxiogène nous invite à agir localement face aux enjeux globaux dans trois domaines : la transition écologique, la transition sociale et la transition démocratique.

Dans ce cadre, notre Communauté de communes, attentive à l'urgence climatique, travaille à l'accompagnement des villages dans la mise en place des énergies renouvelables. Les ressources sont multiples sur notre territoire. Il est donc essentiel de les valoriser dans les meilleurs délais pour construire un avenir durable.

Parallèlement, la transition sociale est un enjeu fort de notre territoire, avec une attention particulière aux familles modestes et très modestes. Le "pacte territorial France Rénov" et les financements publics engagés cette année par notre intercommunalité offriront à ces familles les moyens de rénover énergétiquement leur maison.

Sur le plan démocratique, une évolution législative majeure se profile. En effet, la loi qui sera votée prochainement devrait permettre au plus grand nombre de s'engager dans les prochaines élections municipales. Elle prévoit d'imposer, dans toutes les communes, y compris les plus petites, un scrutin de listes paritaires. Au-delà de cette obligation, c'est une opportunité précieuse pour féminiser la vie publique et exiger, partout, un vrai projet politique. La transition démocratique est engagée.

Dans cette dynamique, l'année qui précède l'échéance municipale doit être l'occasion d'ouvrir le débat dans nos communes. Se retrouver loin des réseaux sociaux pour échanger et construire ensemble l'avenir de notre territoire : voilà le plus beau des défis pour renforcer le tissu social.

Claude THOMAS

Président de la Communauté de communes Seille et Grand Couronné

SOMMAIRE

04 ● L'ACTU

08 ● INTERACTIONS

10 ● VOUS AGISSEZ

Mon village en transition

12 ● VOUS INNOVEZ

Matériaux Naturels de Lorraine

14 ● LE DOSSIER

Assistants Maternelles, un métier d'avenir

20 ● CAP SUR

Illicov, le covoiturage local

22 ● UNE SEMAINE AVEC

Le service culture et animation

24 ● DÉCODAGE

Découvrez ceux qui animent vos communes

26 ● AU QUOTIDIEN

Moins d'écrans, un jeu d'enfant ?

27 ● BOUGER

Demandez le programme !



42 communes

Abaucourt-sur-Seille | Agincourt | Amance | Armaucourt | Arraye-et-Han | Belleau (Belleau, Lixières, Manoncourt-sur-Seille, Morey, Serrières) | Bey-sur-Seille | Bouxières-aux-Chênes | Bratte | Brin-sur-Seille | Buissoncourt | Cerville | Champenoux | Chenicourt | Clémery | Dommartin-sous-Amance | Eply | Erbéviller-sur-Amezule | Eulmont | Gellenoncourt | Haraucourt | Jeandelaincourt | Laître-sous-Amance | Laneuvelotte | Lanfroicourt | Lenoncourt | Létricourt | Leyr | Mailly-sur-Seille | Mazerulles | Moivrons | Moncel-sur-Seille | Nomeny | Phlin | Raucourt | Réméréville | Rouves | Sornéville | Sivry | Thezey-Saint-Martin | Velaine-sous-Amance | Villers-lès-Moivrons



▲ HABITAT

France Rénov à votre service !

Votre Comcom lance un accompagnement gratuit pour vos projets de rénovation énergétique ou d'accessibilité. Les conseillers de l'ALEC vous aident à trouver les solutions adaptées et à financer vos travaux, que vous soyez propriétaire occupant, bailleur, copropriétaire ou locataire. Permanences gratuites sur rendez-vous, les mercredis matin en alternance dans vos espaces France Services à Champenoux et Nomeny.

📞 03 83 37 25 87 | ALEC

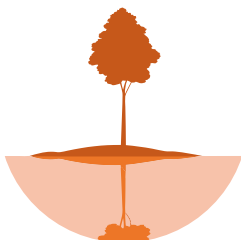


▲ COMMUNICATION

Intramuros, votre appli mobile

Plus de 6 270 habitants y sont déjà connectés, et vous ? Avec Intramuros, retrouvez toutes vos infos communales et intercommunales dans votre poche. L'appli gratuite vous permet de recevoir des notifications ou des alertes pour vous informer en temps réel : coupures d'eau, routes barrées, report de collecte déchets...

📱 Sur AppleStore et PlayStore



▲ RIVIÈRES

La Roanne respire

Afin de gérer les milieux aquatiques, la Roanne au sud du territoire est métamorphosée. Plus de 16 km de berges revégétalisés, avec le soutien de l'Agence de l'Eau Rhin-Meuse, créant un espace préservé, en concertation avec les riverains, où la biodiversité s'épanouit.



▲ DÉCHETS

Échange à domicile : pratique et accessible à tous

Vous pouvez désormais échanger votre bac en faveur d'une taille inférieure, sans vous déplacer, et ce tout au long de l'année.

Quelle démarche effectuer ?

Inscrivez-vous sur le site internet de la Comcom via le formulaire disponible, ou par téléphone pour les personnes éloignées de l'informatique. Une fois inscrit, votre bac sera échangé au maximum sous 6 semaines. Le jour convenu, nul besoin d'être présent : laissez simplement votre bac propre sur le trottoir, avec sa clé si nécessaire. Le coût correspondant à la nouvelle taille de bac s'appliquera dès le mois suivant. Enfin, le simulateur de tarifs reste accessible en cas de besoin !

Bilan des échanges collectifs

Depuis décembre, huit sessions d'échange, de Phlin à Haraucourt, ont permis à plus de 2 000 foyers d'adapter la taille de leur bac. Près de 30 % des habitants se sont ainsi engagés à réduire leurs déchets.

Au quotidien

Et si vous allégiez encore votre poubelle ? La moitié de son contenu peut encore être triée, notamment les emballages recyclables. Autre solution efficace : le compostage. Profitez des composteurs bois à tarif réduit ou des sites de compostage partagé !

🌐 www.comcom-sgc.fr | 03 83 31 55 55



◀ ASSAINISSEMENT

Un 23^{ème} ouvrage pour le territoire

En 2025, une nouvelle station d'épuration verra le jour à Mailly-sur-Seille. Ce 23^{ème} ouvrage, cofinancé à 60 % par l'Agence de l'Eau Rhin-Meuse, représente un investissement de 1,15M € HT pour l'intercommunalité. En traitant chaque année l'équivalent de 545 piscines olympiques d'eaux usées, votre Comcom poursuit son engagement pour garantir aux générations futures un cadre de vie sain et préservé. Chaque litre d'eau traité est un pas de plus vers un territoire durable.

🌐 www.comcom-sgc.fr

▶ ENVIRONNEMENT

Des cours d'écoles plus vertes

Compétente en matière de gestion des bâtiments scolaires, votre intercommunalité s'engage dans la lutte contre l'artificialisation des sols et le phénomène d'îlots de chaleur dans les écoles. Pour cela, un programme de désimperméabilisation des cours d'école est mené depuis 3 ans. Il concerne des établissements très impactés sur le territoire. Après la cour de l'école maternelle à Champenoux réaménagée en 2022 et celle de l'école élémentaire à Nomeny en 2024, c'est au tour de l'école maternelle à Leyr de bénéficier de travaux en 2025. L'objectif est de remplacer le béton par des espaces naturels avec de la végétalisation et des sols qui laissent s'infiltrer l'eau de pluie. Ces investissements d'un montant total de 240 000 € TTC, soutenus par l'État et l'Agence de l'Eau Rhin-Meuse, offrent un meilleur cadre pédagogique, contribuant au bien-être des enfants tout en répondant aux enjeux environnementaux actuels.

 www.comcom-sgc.fr



École maternelle de Leyr / Avant



Champenoux



Nomeny



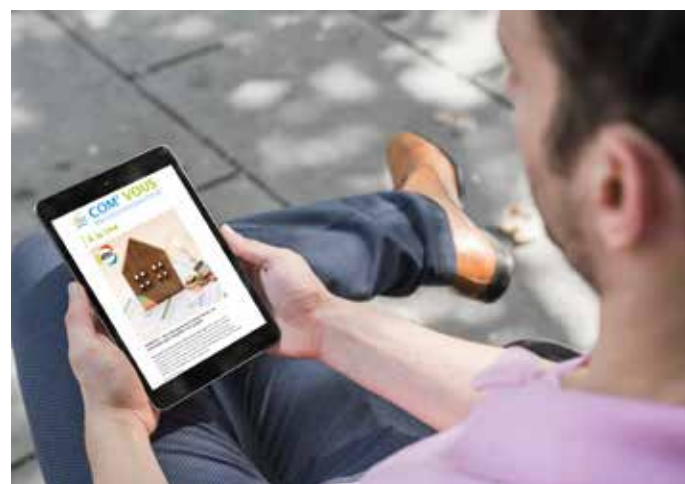
École maternelle de Leyr / Après



▲ BÂTIMENTS SCOLAIRES ET PÉRISCOLAIRES

Groupe scolaire Les Sources

Les travaux avancent à Bouxières-aux-Chênes ! Ce nouvel établissement, porté par la Comcom en lien avec la municipalité, ouvrira ses portes lors de la prochaine année scolaire. Construit avec le soutien de l'Europe, l'État, la Région, le Département et la Caf, il remplacera l'ancienne école vétuste. Il accueillera six classes, une restauration et des locaux périscolaires dans un bâtiment de plain-pied et écoresponsable. Il utilise des matériaux biosourcés et locaux, ainsi qu'un chauffage par géothermie, pour allier confort et performance énergétique. Son toit équipé de panneaux photovoltaïques permettra également de produire une partie de l'électricité nécessaire à son fonctionnement. La commune a choisi son nom : Groupe scolaire Les Sources, un clin d'œil à son environnement naturel. Pensée pour offrir un cadre moderne et durable aux élèves, cette école incarne l'engagement du territoire en faveur de l'éducation et de la transition écologique.



▲ COMMUNICATION

Com'Vous, votre infolettre locale

Depuis 2 ans, la lettre numérique Com'Vous propose un tour d'horizon des dernières actualités du territoire. Retrouvez chaque mois les grands événements à venir, des chiffres clés pour mieux comprendre les services, les projets locaux, les décisions prises par vos élus, ainsi que des conseils pratiques et des idées de sorties. À découvrir également la rubrique "Ils innovent", qui met en lumière les acteurs locaux et leurs initiatives, ainsi que la rubrique "Portrait de commune", qui vous invite à explorer l'histoire et le patrimoine des villages qui composent l'intercommunalité. Inscrivez-vous à tout moment, directement sur le site internet :

 www.comcom-sgc.fr



◀ HABITAT

Des aides locales pour rénover votre logement

Vous êtes propriétaire occupant et souhaitez rénover votre logement pour réaliser des économies d'énergie ou l'adapter à une perte d'autonomie ? Votre Comcom vous accompagne dans votre projet grâce à une aide financière locale, bonifiée par un supplément proposé par la moitié des communes. Ce dispositif, sous conditions, vient s'ajouter aux aides nationales MaPrimeRénov.

Doté d'une enveloppe de 136 500 €, le programme intercommunal est disponible jusqu'à épuisement des fonds et au plus tard jusqu'en 2027. En cumulant l'ensemble des aides existantes, les foyers les plus modestes peuvent bénéficier jusqu'à 92 % de financement et les ménages intermédiaires jusqu'à 50 %. Pour vous informer et vous guider dans vos démarches, la Communauté de communes s'appuie sur l'expertise des conseillers France Renov' de l'Agence Locale pour l'Énergie et le Climat (ALEC). Véritables partenaires du territoire, ils vous accompagnent gratuitement : conseils sur les travaux, informations sur les aides, montage du dossier... Des permanences sont organisées sur rendez-vous chaque mercredi matin, en alternance, à France Services Champenoux et Nomeny. Une seule rencontre suffit pour bénéficier d'un suivi personnalisé !

Grâce à cette aide locale, votre Comcom et les communes engagées espèrent favoriser la rénovation d'une centaine de foyers d'ici trois ans.

📞 03 83 37 25 87 | ALEC Nancy Grands Territoires

▶ CULTURE

Un portrait artistique de votre territoire, imaginé avec vous !

D'octobre 2024 et avril 2025, la Communauté de Communes Seille et Grand Couronné, avec le soutien de la DRAC Grand Est, accueillait deux artistes dans le cadre de son Projet Culturel de Territoire. Leur mission ? Réaliser un portrait original et participatif du territoire à travers deux thématiques : "Se mettre à la place de..." et "Mon journal en 2050".

Deux artistes, deux approches

Pendant six mois, les artistes ont sillonné les villages pour en saisir l'essence et la retranscrire à travers des créations originales.

• **Romain Dieudonné** a donné vie à Souitche, une conférence-spectacle inspirée des rencontres avec les habitants. À vélo, son personnage, Gaëtan Déchange, a

croqué avec humour et finesse les réalités du territoire.

• **Baptiste Cogitore** a invité les habitants à projeter leur village en 2050. À travers ateliers et échanges, il a nourri une réflexion collective sur l'avenir culturel et environnemental de notre cadre de vie.

Créer ensemble : un projet inédit

Ce diagnostic culturel proposait de parler du territoire autrement : non pas avec des chiffres ou cartes, mais avec des créations artistiques. Spectacles, récits, photos et œuvres plastiques produites permettent aujourd'hui d'imaginer un programme d'actions culturelles adapté à la vie locale et aux défis de demain.

📞 www.comcom-sgc.fr



Romain Dieudonné, Cie Astrotapir



Baptiste Cogitore, Cie Rodéo d'âme



▲ INSTITUTION

Communes et interco : une collaboration au service des citoyens

Trois fois par an, les secrétaires de mairie des communes du territoire se retrouvent pour des matinées d'échanges organisées par l'intercommunalité. Ces rencontres renforcent les liens entre communes et interco, favorisant leur collaboration pour informer et accompagner au mieux les citoyens. Les thématiques abordées sont variées : projets structurants de l'intercommunalité (emploi, urbanisme, mobilités), formations pratiques (actes

administratifs, urbanisme) ou encore interventions de partenaires clés, comme la Direction Générale des Finances Publiques. Ces rendez-vous conviviaux permettent aussi de partager des expériences et d'identifier des pistes d'amélioration. Les retours positifs des secrétaires de mairie témoignent de l'importance de cette collaboration pour mieux répondre aux besoins des habitants.

📍 www.comcom-sgc.fr



▲ FRANCE SERVICES

Impôts : des permanences de proximité pour vous aider

Chaque changement dans votre vie – revenus, situation familiale, rente – peut impacter votre imposition. Tout au long de la campagne de déclaration de revenus ouverte jusqu'au 1er juin en Meurthe-et-Moselle, les conseillères France Services à Champenoux et Nomeny vous accompagnent dans vos démarches. En plus de cet accueil, des permanences exceptionnelles en lien avec le Centre des Finances Publiques auront notamment lieu les 12 mai à Nomeny et 20 mai à Cerville, de 14h à 16h, sur rendez-vous uniquement. Inscrivez-vous auprès de vos espaces France Services :

📍 03 83 31 03 51 France Services Seille et Grand Couronné à Champenoux

📍 03 83 15 15 87 France Services La Poste à Nomeny

► CULTURE

La musique, ça se partage !

Depuis plusieurs mois, l'équipe de l'école de musique intercommunale vous invite à partager sa passion de manière originale sur Facebook et Instagram. Chaque semaine, de nouvelles vidéos sont publiées par Guillaume Bachmann professeur de percussions, pour faire vibrer petits et grands. Karaké, quizz musicaux, astuces techniques avec les instruments, anecdotes inédites sur des stars comme Indochine, ou encore découvertes musicales avec les coups de cœur des professeurs : il y en a pour tous les goûts. Que vous soyez mélomanes ou simplement curieux, ces animations vous plongent dans l'univers musical d'une façon ludique et accessible à tous. Suivre ces pages, c'est aussi soutenir une belle initiative locale et découvrir la musique sous un nouveau jour. Alors, pourquoi ne pas rejoindre l'aventure et ajouter une touche de mélodie à votre fil d'actualité ? Vous trouverez peut-être une nouvelle passion... ou juste un bon moment à partager. Rendez-vous sur les réseaux sociaux de l'école de musique !

📍 facebook.com/PoleMusicalCommunautaire
instagram.com/ecolemusiquesgc



De vous à nous

Vous êtes nombreux à suivre l'actualité de votre Comcom sur le web et à nous interpeller pour mieux comprendre notre action. Voici les sujets qui vous ont fait réagir ces derniers mois.

👁️ 388 commentaires

ENTREZ C'EST TOUT VERT

Début juin 2024, la Comcom vous a invité à célébrer la Journée mondiale de l'Environnement avec une semaine riche en événements et découvertes. À cette occasion, les équipes ont ouvert leurs portes et plus d'une vingtaine d'événements gratuits ont été proposés pour visiter les équipements intercommunaux, découvrir ou en savoir plus sur les politiques publiques. Pour couronner cette semaine spéciale, un grand concours a été organisé sur la page Facebook de votre Comcom pour offrir des lots issus des producteurs et artisans locaux.



👁️ 13 400 vues

LA FERME AUX ESCARGOTS

Vous avez adoré découvrir Alex'Scargot, la ferme hélicole installée à Morey où Alexandra et Anthony élèvent, depuis plus de 10 ans, pas moins de 220 000 escargots ! Retrouvez leurs préparations avec des farces classiques mais pas que, à la ferme et sur les Marchés de la Seille à Eulmont, Jeandelaincourt et Nomeny. De quoi se régaler toute l'année...

www.alexscargot.fr

👁️ 7 900 vues

ENTRE GÉNÉRATIONS

Depuis un an, un projet intergénérationnel est mené entre la crèche intercommunale La Zirond'Aile à Leyr et l'EHPAD Résidence des Hêtres à Faulx. À l'initiative d'Océane, assistante éducative à la crèche, ce projet novateur sur le territoire permet des rencontres mensuelles avec les enfants et des résidentes de l'Ehpad. Carnaval, Fête des grand-mères, Pâques... autant de moments de partage et de collaboration favorisant le bien-être et la stimulation cognitive des résidents, tout en inculquant aux enfants des valeurs d'empathie et de respect.





👁️ 7 100 vues

LA CULTURE À VOTRE RENCONTRE

Fin octobre et début novembre, plus de 150 personnes ont assisté aux représentations de la pièce de théâtre "Tombé du Camion" à Nomeny et Sivry. Ce spectacle, sur la thématique des révoltes des gilets jaunes et des émeutes urbaines, a été créé en partie sur le territoire au travers de récoltes de paroles d'habitants des villages et d'adolescents du collège de Nomeny au printemps.

Ce projet est le 3^{ème}, issu d'un partenariat entre le CDN Nancy Lorraine, Théâtre de la Manufacture, la Comcom via son Projet Culturel de Territoire et plusieurs associations du territoire.

Pour suivre l'actualité de votre Comcom :



seillegrandcouronne



Intramuros



comcom-sgc.fr



contact@comcom-sgc.fr

N'hésitez pas à partager et dialoguer avec vos services !



👁️ 26 000 vues

UNE FÊTE FRUITÉE

Vous avez aimé le retour de la Fête du fruit et de la nature, organisée par votre intercommunalité ! Pour cette 17^{ème} édition, près d'une centaine d'exposants, des ateliers, des animations et des milliers de visiteurs se sont retrouvés à Chenicourt pour célébrer la nature et découvrir le savoir-faire des producteurs et artisans.

En 2025, rendez-vous le dimanche 12 octobre pour la 18^{ème} édition !



👁️ 35 000 vues

LES INFOS PRATIQUES SUR LES DÉCHETS

En janvier 2025, la Comcom a mis en place de nouveaux tarifs de redevance incitative pour la collecte des ordures ménagères. La nouvelle grille tarifaire valorisant les foyers qui réduisent leur volume de déchets et optimisent leur tri. Vous avez été très nombreux à suivre toutes les informations pratiques : enquête, tarifs, sessions d'échanges de bacs...



Mon village en transition

À Amance et Eulmont, des habitants ont décidé de ne pas attendre que les solutions viennent d'ailleurs. Grâce à l'initiative "Mon Village en Transition", ils expérimentent des actions concrètes pour accompagner la transition écologique, sociale et démocratique de leur territoire.

Ce projet, initié par la Fédération des Foyers Ruraux de Meurthe-et-Moselle, s'inspire du mouvement international des "Villes en Transition" et s'adapte aux spécificités de chaque village. Il ne s'agit pas d'appliquer des recettes toutes faites, mais bien d'engager une démarche participative où chaque habitant peut s'impliquer à son rythme. L'objectif : construire ensemble des pratiques plus respectueuses du vivant et renforcer le lien social.

C'est dans cet esprit qu'Amance et Eulmont se sont lancés dans l'expérimentation. Dès 2022 à Amance, une première rencontre était organisée avec les habitants, les élus, les associations locales et celles des alentours... L'idée était simple : "Qu'est-ce qu'on peut faire à notre niveau ? Ça peut paraître dérisoire ou inaccessible individuellement, alors faisons le collectivement, à l'échelle du village !" se rappelle Stéphanie Doridant, présidente du Foyer Rural amanois. Lors de ce premier temps, une trentaine de participants ont échangé autour d'une fresque environnementale, afin d'identifier des pistes d'action. À Eulmont, c'est la mobilisation en amont qui a eu un impact fort : stands pour sensibiliser le public lors des marchés, dialogue direct avec les habitants, invitation des associations, des élus... "Nous avons cherché à aller vers les gens, à susciter l'envie", explique Laurence Valantin, co-présidente du Foyer Rural eulmontois. Leur première après-midi collective en 2023 a rassemblé près d'une centaine de participants autour d'ateliers pédagogiques sur le thème central de la transition écologique.



Une dynamique locale et collective

Dans les villages d'Amance et d'Eulmont, la mise en œuvre de "Mon Village en Transition" a pris des formes diverses, mais toujours avec la même ambition : agir concrètement pour une transition écologique, sociale et démocratique.

À Amance, la première action s'est concentrée sur la réhabilitation des sentiers de randonnée, en impliquant habitants et jeunes lors de chantiers participatifs. À Eulmont, l'accent a été mis sur la biodiversité avec la plantation de haies en entrée de village puis autour de l'école.

L'envie de favoriser l'économie circulaire s'est traduite, à Amance, par la mise en place d'un troc d'objets lors du vide-grenier annuel, renforcé par la présence des bénévoles de plusieurs Repair' Cafés. À Eulmont, une bricothèque a vu le jour, sous forme d'un groupe d'échange en ligne nommé "T'aurais pas...?", facilitant le prêt d'outils et de matériel entre habitants.

Quant à la question de l'eau, elle sera prochainement au cœur d'un week-end pédagogique à Eulmont, avec des animations et des débats sur la ressource en eau locale.

L'expérimentation "Mon Village en Transition" repose sur une mobilisation la plus large possible (habitants, associations, élus). Si la Fédération des Foyers Ruraux apporte un cadre et des ressources, il revient à chaque collectif de définir ses propres priorités. "C'est important de partir des envies des citoyens et des problématiques spécifiques à leur cadre de vie" confie Stéphanie Doridant. Cette souplesse permet une adaptation à chaque territoire. Pour maintenir cette dynamique, le collectif eulmontois n'hésite pas d'ailleurs à communiquer régulièrement sur ses actions, notamment à travers une infolettre, pour informer et inviter chacun à contribuer à sa manière. "Il faut que les habitants sachent qu'ils peuvent rejoindre la démarche à tout moment", ajoute Laurence Valantin.

Chaque village, quelle que soit sa taille, peut s'emparer de cette expérimentation et l'adapter à ses réalités locales. L'initiative repose sur la coopération, en valorisant les compétences et les ressources déjà présentes sur chaque commune. "Nous voulons montrer qu'il est possible d'agir localement, chacun peut apporter sa pierre à l'édifice", rappelle Stéphanie Doridant. La démarche autour du changement climatique favorise aussi la rencontre entre des personnes qui n'avaient pas forcément l'habitude de collaborer. Des bénévoles associatifs et des habitants éloignés de la vie collective trouvent ainsi un terrain d'entente.

En combinant engagement citoyen et actions concrètes, "Mon Village en Transition" démontre que la transition écologique se construit aussi à l'échelle locale, avec les forces vives de chaque commune.



Eulmont



Amance



Amance



Amance



Eulmont

CONTACTS

➤ **Amance** ▶ foyerruralamance@gmail.com
Stéphanie Doridant 06 52 40 93 50

➤ **Eulmont** ▶ freulmont@foyersruraux54.org
Laurence Valantin 06 24 22 08 35

Matériaux Naturels de Lorraine : construire autrement

Arnaud Noël et Virginie Michel continuent à faire de Matériaux Naturels de Lorraine une référence en matière de construction durable. En alliant expertise et engagement écologique, ils proposent des solutions performantes et accessibles.

RENCONTRE — Depuis près de vingt ans, l'entreprise Matériaux Naturels de Lorraine (MNDL) accompagne les professionnels et particuliers dans leurs projets de construction et de rénovation à l'aide de matériaux biosourcés. Installée à Thézey-Saint-Martin, elle rayonne sur toute la Lorraine et mise sur une approche à la fois durable et performante.

Un parcours tourné vers l'humain et l'environnement

Aux commandes de MNDL, Arnaud et Virginie ont repris l'entreprise en 2022, animés par une même ambition : proposer des solutions respectueuses de l'environnement et accessibles à tous. Originaire de la Meuse, Arnaud a d'abord œuvré dans la protection de la nature avant de se spécialiser dans la qualité environnementale des bâtiments. Son expérience au sein de MNDL, en tant que salarié pendant dix ans, lui a permis de développer une expertise précieuse sur les matériaux écologiques. Virginie, forte d'un parcours dans l'animation et la gestion, s'investit à ses côtés, alliant comptabilité, relations clients et administration.

Des solutions innovantes pour une construction plus responsable

Le catalogue de MNDL réunit plus de 700 références de parquet et 4 000 teintes de peintures, mais aussi des isolants innovants comme le métisse®, issu du recyclage de textiles usagés de la région, ou encore le chanvre et le liège, reconnus pour leurs performances thermiques et phoniques. Arnaud et Virginie ont à cœur de conseiller au mieux leurs clients, qu'ils soient artisans, auto-constructeurs ou particuliers. Leur approche ? Trouver le bon produit pour chaque besoin, avec transparence et accompagnement personnalisé.




Un projet d'envergure pour 2025 : un bâtiment passif à Nomeny

Face à un besoin d'espace accru, MNDL a engagé d'importants travaux pour déménager à Nomeny, dans les anciens locaux de TDF. Ce site de 1 100 m² deviendra un véritable modèle de bâtiment passif : isolation extérieure en fibres de bois, triple vitrage, ventilation double flux et récupération des eaux de pluie. L'objectif ? Créer un lieu exemplaire qui démontre concrètement les performances des matériaux biosourcés qu'ils proposent. Une salle de formation sera également aménagée pour permettre aux professionnels et particuliers de s'initier à la mise en œuvre des produits.

Avec ce nouvel espace, qui accueillera aussi une salle de formation et des bureaux partagés, MNDL entend renforcer sa visibilité et son ancrage local. L'initiative est aussi porteuse d'emplois : l'équipe compte déjà cinq personnes, dont un apprenti, et envisage de se développer davantage. Pour Arnaud et Virginie, ce projet est un véritable défi, mais surtout une opportunité de poursuivre leur engagement pour une construction durable et responsable. "Nous restons à l'écoute de nos clients tout au long de leurs projets, car notre objectif est simple : proposer des solutions pérennes, écologiques et accessibles à tous."



L'équipe : Jean-Baptiste (préparateur de commande), Marie (aide comptable), Virginie et Arnaud (les co-gérants) ainsi que Guilhem (en contrat d'apprentissage)

 Matériaux Naturels de Lorraine
26 Grande Rue 54610 Thézey-Saint-Martin
03 83 39 18 69 / www.mndl.fr

Ouvert du lundi au vendredi 08h30-12h30 et 14h-18h
Samedi ouvert uniquement sur RDV





Assistantes matern un métier d'a

Qui pour accueillir les tout-petits demain ?

Elles sont 135 sur le territoire et assurent 50 % des besoins d'accueil des tout-petits. Pourtant, plus d'un quart d'entre elles partira bientôt à la retraite. Face à cet enjeu, la Communauté de communes soutient ce métier essentiel. Formation, accompagnement, évolution de carrière : découvrez un métier d'avenir et celles qui le font vivre au quotidien.

16 ● POURQUOI PAS VOUS ?

Un métier accessible, des profils variés, des perspectives d'évolution intéressantes

17 ● ELLES RACONTENT LEUR MÉTIER

Trois assistantes maternelles témoignent de leur parcours et de leur quotidien

19 ● LE RELAIS PETITE ENFANCE, UN ALLIÉ AU QUOTIDIEN

Accompagnement, formations, ateliers : un service clé pour les professionnelles

20 ● 3 QUESTIONS À...

Chantal CHERY, Vice-présidente en charge des politiques petite enfance, culture et animation, action sociale et France Services

elles :
avenir



135

Assistantes
maternelles en
activité et 2 Maisons
d'Assistantes
Maternelles (MAM)



25%

de départs en retraite
d'ici 5 ans, soit autant
d'accueil en moins



470

places d'accueil
individuel aujourd'hui



1

Relais Petite Enfance
(RPE) intercommunal



700h

de formation
proposées par le RPE
depuis son ouverture



Atelier "Comme un 1000 pattes" à Laneuvelotte - Juin 2024

Pourquoi pas vous ?

Sur notre territoire, plus d'un quart des assistantes maternelles partira bientôt à la retraite. Ce métier indispensable, accessible sans diplôme préalable, offre pourtant de belles perspectives.

Un besoin urgent de nouvelles vocations

Le métier d'assistante maternelle est essentiel. Chaque jour, ces professionnelles accueillent des enfants dans un cadre chaleureux et sécurisant. Plus qu'une simple garde, elles participent activement à leur éveil, leur développement et accompagnent les parents dans leur rôle. Pourtant, sur notre territoire, beaucoup cesseront bientôt leur activité. Avec 135 professionnelles actuellement assurant 50 % des besoins de garde, le renouvellement est un enjeu majeur. Sans nouvelles recrues, trouver une place pour les plus jeunes deviendra un vrai défi pour de nombreuses familles.

Un métier accessible et encadré

Accessible sans diplôme préalable, ce métier, est ouvert à toute personne motivée, aimant le contact avec les enfants et prête à se former. Pour exercer, il est nécessaire d'obtenir un agrément délivré par le Département, une démarche qui dure plusieurs mois et comprend une évaluation du domicile ainsi qu'un entretien pour vérifier les aptitudes du candidat. Une fois l'agrément obtenu, la formation obligatoire de 120 heures permet d'acquérir les bases requises : garantir la sécurité de l'enfant, comprendre

son développement, proposer des activités adaptées. En Seille et Grand Couronné, vous pouvez bénéficier de l'accompagnement du Relais Petite Enfance (RPE) tout au long de votre parcours. Ateliers, rencontres et formations, ce réseau de qualité permet d'échanger, de faciliter la relation avec les parents-employeurs et de rompre l'isolement du travail à domicile.

Des perspectives d'évolution

Venues de milieux variés et de différents parcours, les professionnelles disposent d'opportunités nombreuses. Avec de l'expérience, il est possible de s'orienter vers une validation des acquis (VAE), et accéder à d'autres métiers comme ATSEM, auxiliaire de puériculture, éducatrice de jeunes enfants, professeure des écoles... Un véritable tremplin pour évoluer.

Être assistant ou assistante maternelle, c'est exercer un métier humain, enrichissant et en constante évolution. Il permet de concilier vie professionnelle et personnelle tout en apportant une réelle utilité aux familles. Au domicile ou au sein d'une structure collective (MAM), chacun peut s'épanouir dans l'organisation qui lui convient. Vous aimez le contact avec les tout-petits et cherchez une activité porteuse de sens ? Pourquoi pas vous ?

Elles racontent leur métier



Un métier structuré, loin des idées reçues

Nadine, assistante maternelle et membre de l'association Marie Poppins à Nomeny — "Être assistante maternelle, c'est bien plus qu'un simple mode de garde. C'est un métier basé sur des valeurs fortes : respect de l'enfant, bienveillance, sécurité, éveil et développement. Nous sommes des professionnelles de la petite enfance, formées et agréées, et nous nous formons tout au long de notre carrière pour offrir un accueil de qualité. Le Relais Petite Enfance joue un rôle clé en proposant des formations, mais aussi des temps d'analyse des pratiques pour mieux comprendre les besoins des enfants et intégrer les évolutions du métier. On ne travaille plus aujourd'hui comme il y a vingt ans ! Grâce à ces échanges, on adapte nos méthodes, on découvre de nouvelles approches pédagogiques. Mais il y a aussi d'autres moyens de se soutenir. Avec l'association Marie Poppins par exemple, nous organisons des sorties, des activités et des événements avec les enfants. Cela permet aussi de créer du lien entre assistantes maternelles et de rompre l'isolement. On partage nos expériences, on se donne des conseils, on se motive. Aujourd'hui, ce métier ne doit plus être perçu comme une activité solitaire. On s'entraide, on progresse ensemble. On n'est plus seules !"

Travailler ensemble : l'aventure d'une Maison d'Assistants Maternelles

Carole et Frédérique, assistantes maternelles qui ont donné naissance à la MAM Les Marmouzous à Haraucourt —

"Il y a plus de dix ans, nous avons choisi de travailler ensemble en créant une Maison d'Assistants Maternelles (MAM). À l'époque, c'était une première sur le territoire. Aujourd'hui, il existe deux MAM, preuve que ce mode d'accueil répond à un véritable besoin. Ce modèle est un juste équilibre entre l'accueil individuel à domicile et l'accueil collectif en crèche. Notre choix était clair : séparer vie professionnelle et personnelle, travailler en équipe et construire un projet pédagogique commun. La municipalité a été un véritable soutien en nous mettant à disposition un local avec un loyer accessible. À deux, nous accueillons 8 enfants en moyenne par jour. Chacune perçoit directement le salaire des familles selon ses agréments, et nous gérons les frais communs (loyer, charges) grâce à un statut associatif. Ce fonctionnement nous permet de bénéficier d'un cadre de travail serein, tout en offrant aux enfants un lieu de socialisation adapté. Pour les parents, c'est aussi un gage de sécurité et de complémentarité dans l'accompagnement de leur enfant. Nous participons régulièrement à des rencontres entre MAM pour partager nos expériences et nos pratiques. Après dix ans, nous sommes convaincues d'avoir fait le bon choix. Si c'était à refaire, nous n'hésiterions pas une seconde ! En MAM, nous trouvons l'équilibre et la dynamique qui manquaient à notre quotidien professionnel à domicile."



De l'informatique à la petite enfance : une reconversion réussie



Céline, assistante maternelle à Moivrons — "Avant de devenir assistante maternelle, j'ai été ingénieure en informatique pendant huit ans. J'avais un bon poste, mais au fil du temps, je me suis rendue compte que mon travail ne correspondait plus à mes valeurs. Le contact humain me manquait et j'aspirais à un métier plus utile, plus proche des autres. Lors de mon congé parental, j'ai pris le temps de réfléchir à mon avenir et j'ai décidé d'essayer le métier d'assistante maternelle. Très vite, j'ai su que c'était ma voie. Ce métier est bien plus que de la garde d'enfants. Il s'agit d'accompagner les tout-petits dans leurs premiers apprentissages, de les aider à grandir, de soutenir les parents. Loin des clichés, nous sommes des professionnelles engagées, qui créons un cadre sécurisant et stimulant. Pour garantir un accueil de qualité, j'ai voulu me professionnaliser davantage. Grâce à la validation des acquis de l'expérience, j'ai obtenu mon CAP Petite Enfance. Ce diplôme m'a permis de structurer mes connaissances, de confronter mes pratiques aux exigences du métier et d'ouvrir des perspectives vers d'autres professions. Je continue de me former régulièrement grâce à tout ce qui est proposé par le RPE. Aujourd'hui, je suis fière d'être assistante maternelle. C'est un métier qui a du sens, qui apporte énormément de satisfaction et qui évolue sans cesse. Une vraie passion !"

Le Relais Petite Enfance, un allié au quotidien

Devenir assistant ou assistante maternelle, c'est choisir un métier passionnant, au plus près des tout-petits. Le RPE de Seille et Grand Couronné est là pour accompagner celles et ceux qui souhaitent se lancer et enrichir leur pratique. Depuis plus de 10 ans, Lorraine HENRY, responsable et éducatrice de jeunes enfants, anime ce service dédié aux professionnelles et aux familles — **RENCONTRE**

Un accompagnement sur mesure

Accueillir des enfants chez soi, c'est exercer une profession à la fois autonome et enrichissante. Trop souvent perçu comme un métier exclusivement féminin, l'accueil à domicile est pourtant une voie professionnelle ouverte à tous. Pour aider celles et ceux qui souhaitent se lancer, le RPE est un point d'appui précieux. "Mon rôle est d'accompagner chaque personne dans son projet, en l'aidant à mieux comprendre le métier et à s'organiser", explique Lorraine. Que ce soit pour les démarches administratives, les aspects pédagogiques ou relationnels, les personnes trouvent ici une écoute bienveillante et des conseils concrets.

Se former et évoluer en toute confiance

Être "AssMat", c'est aussi apprendre et évoluer tout au long de sa carrière. Chaque année, le RPE propose des formations variées pour développer



les savoir-faire : gestion des émotions de l'enfant, communication gestuelle, alimentation, premiers secours... "Ces formations permettent de se sentir plus à l'aise dans son métier et d'enrichir ses compétences pour construire un accueil adapté à chaque enfant, en s'appuyant sur un projet pédagogique réfléchi." Des soirées thématiques sont également organisées pour échanger sur des sujets spécifiques comme le portage, l'allaitement ou encore créer ensemble des outils ludiques (raconte-tapis, théâtre d'images, etc.).

Des temps collectifs pour favoriser la socialisation et s'inspirer

Au-delà de l'accompagnement individuel et des temps de formations, Lorraine propose chaque semaine des ateliers d'éveil itinérants, destinés aux enfants accompagnés de leur

assistante maternelle. Ces moments de découverte : jeux sensoriels, activités motrices et artistiques, sorties pédagogiques, sont autant d'occasions d'enrichir l'accueil des plus jeunes. "Les petits apprécient ces temps de rencontre, et les professionnelles repartent avec plein d'idées pour animer leur quotidien", souligne-t-elle. Ces moments collectifs sont aussi l'occasion pour la responsable d'observer les enfants et d'apporter un regard professionnel sur leur développement.

Un relais pour faciliter la relation avec les familles

Le RPE joue également un rôle majeur dans la mise en relation entre les personnes agréées et les parents. Il informe les familles sur leurs droits, les aide à trouver une professionnelle et les accompagne dans la gestion du contrat de travail. "Je suis là pour répondre aux questions et apporter des solutions, afin que chacun puisse se concentrer sur l'essentiel : le bien-être de l'enfant", explique Lorraine.

Grâce au Relais Petite Enfance, les assistantes maternelles du territoire ne sont jamais seules. Ce service, à la fois ressource, espace d'échange et lieu de formation, leur permet d'exercer leur métier dans les meilleures conditions. Une aide précieuse pour celles et ceux qui, chaque jour, participent à l'éveil et au bien-être des tout-petits.

Restez informé !



Demandez à recevoir le journal du RPE : un condensé d'infos pédagogiques et ludiques pour les professionnelles et les parents — 2 parutions par an



Participez aux ateliers d'éveil : un programme d'activités en itinérance sur l'ensemble du territoire pour les enfants et leur assistante maternelle — Tous les 2 mois sur inscription

📍 Relais Petite Enfance

Lorraine HENRY, responsable
Tél. 06 40 20 00 65
relais-pe@comcom-sgc.fr

Ouvert lundi, mardi, jeudi et vendredi de 7h45 à 17h30, et mercredi de 7h45 à 12h

40 Grande rue
54 280 Laneuvelotte

15 rue de la Promenade
54 760 Leyr

La parole à...

Pourquoi la Communauté de communes s'engage-t-elle depuis tant d'années en faveur de l'accueil des tout-petits ?

"Depuis plus de 15 ans, notre engagement en faveur de la petite enfance repose sur une volonté forte : offrir aux familles des solutions d'accueil adaptées et accessibles. L'accueil individuel par les assistantes maternelles et l'accueil collectif en crèches sont deux modèles complémentaires qui répondent à des besoins variés. Garantir cette diversité est un enjeu majeur pour notre territoire. C'est pourquoi la Comcom soutient activement les professionnelles de l'accueil individuel à travers le Relais Petite Enfance (RPE), tout en assurant une coordination avec les crèches. Cette approche permet une meilleure lisibilité de l'offre et un accompagnement renforcé des familles et des professionnelles, dans un souci de qualité et de continuité du service."

Face au besoin sur le territoire, comment la Comcom agit-elle pour dynamiser ce métier ?

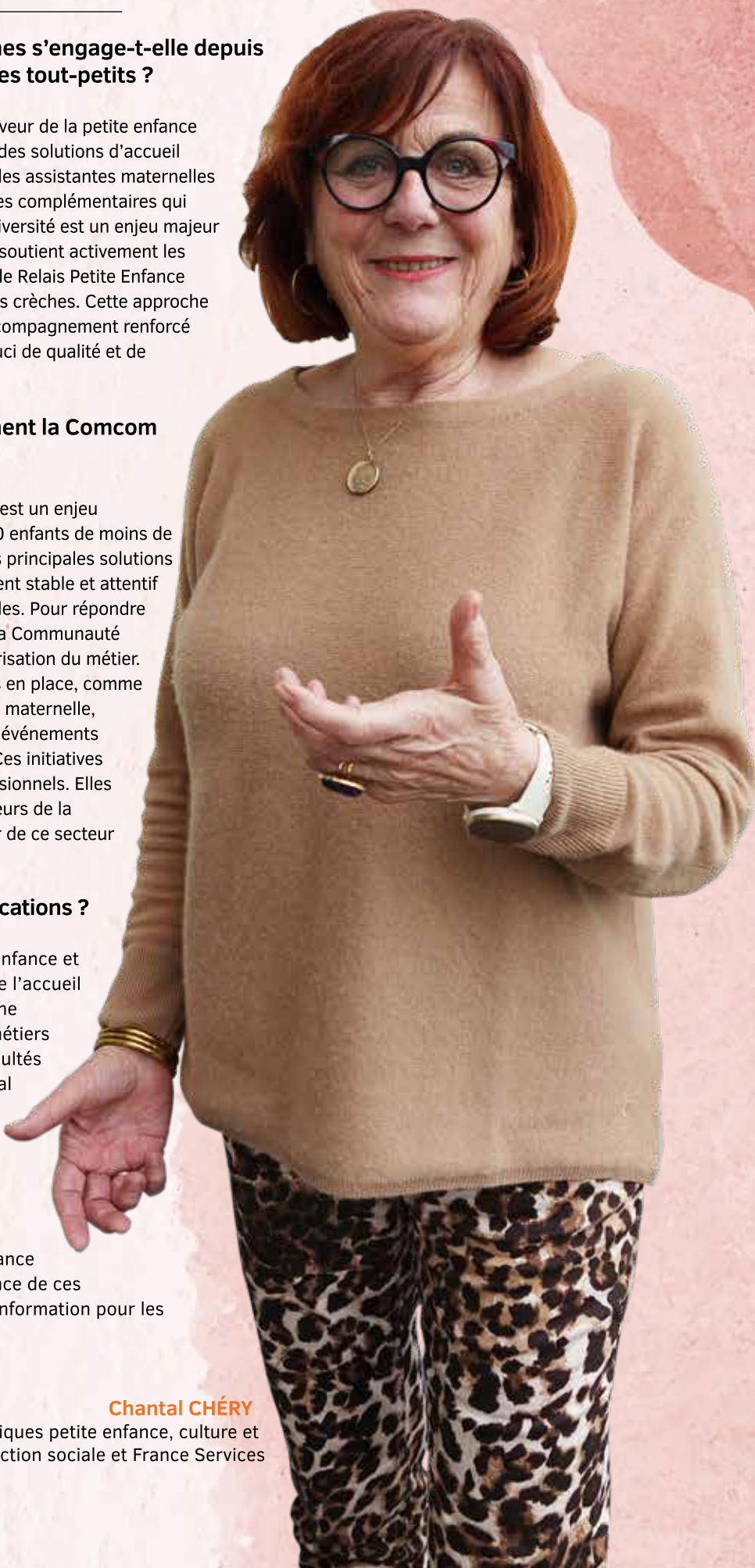
"Le renouvellement des assistantes maternelles est un enjeu important pour notre territoire, avec près de 600 enfants de moins de 3 ans à accompagner. Elles constituent l'une des principales solutions d'accueil des tout-petits, offrant un environnement stable et attentif aux enfants ainsi qu'un appui précieux aux familles. Pour répondre aux besoins croissants et maintenir cette offre, la Communauté de communes s'engage activement dans la valorisation du métier. Depuis deux ans, plusieurs actions ont été mises en place, comme la Matinée de valorisation du métier d'assistante maternelle, le Forum des métiers de l'enfance, ainsi que des événements comme "Les 1 000 premiers jours de l'enfant". Ces initiatives visent à informer et à attirer de nouveaux professionnels. Elles sont aussi un moyen de rassembler tous les acteurs de la petite enfance pour créer une dynamique autour de ce secteur indispensable."

Quels sont les défis pour attirer des vocations ?

"Susciter des vocations dans les métiers de l'enfance et de la jeunesse est un défi croissant. Au-delà de l'accueil individuel des tout-petits, ce phénomène touche également l'accueil collectif en crèche et les métiers de l'animation. Ces secteurs souffrent de difficultés de recrutement. Parallèlement, le secteur social rencontre également des problématiques similaires, qu'il s'agisse de trouver des familles d'accueil ou des bénévoles pour accompagner les jeunes en difficulté. La Comcom mène une réflexion plus large pour rendre ces métiers attractifs, tant sur le plan des conditions de travail que de la reconnaissance professionnelle. Il s'agit de montrer l'importance de ces filières et faciliter l'accès à la formation et à l'information pour les jeunes générations."

Chantal CHÉRY

Vice-présidente en charge des politiques petite enfance, culture et animation, action sociale et France Services



illicov, votre covoiturage local

Roulez malin en 2025 : l'expérimentation du covoiturage avec illicov se poursuit. Plus flexible que les transports en commun et plus abordable que la voiture en solo, la plateforme facilite vos déplacements. Et bonne nouvelle : votre Comcom renouvelle son coup de pouce financier pour les conducteurs !

Une solution adaptée à vos trajets quotidiens

Chaque jour sur le territoire, près de 90 % des déplacements se font entre le domicile et le lieu de travail, principalement en direction de l'agglomération nancéienne. Pourtant, le manque d'alternatives aux véhicules individuels complique les déplacements. C'est pour répondre à ce défi que votre Comcom, avec le soutien financier du Fonds vert, poursuit le déploiement d'illicov. Ce dispositif simple et efficace est développé par la PME grenobloise La Roue Verte.

Conçu pour les trajets réguliers, illicov fonctionne comme une ligne de bus : des arrêts fixes, des horaires planifiables en un clic et des trajets optimisés. Vous choisissez de l'utiliser au quotidien ou ponctuellement, en tant que passager ou conducteur. Les lignes principales, Leyr/Bouxières-aux-Chênes/Essey-lès-Nancy et Champenoux/Laneuvelotte/Essey, sont déjà empruntées par de nombreux habitants.

Mais le service ne se limite pas à ces lignes fixes ! La plateforme est aussi pensée pour tous les trajets du quotidien. Pour aller travailler, rejoindre un rendez-vous médical ou partir en week-end, chacun peut proposer et réserver un trajet sans contrainte, quel que soit son lieu de départ et sa destination. Les conducteurs et passagers s'organisent librement, en fonction des besoins.

Des économies pour tous

En covoiturant tous les jours sur 15 km, une personne économise en moyenne 600 € par an. Et grâce à l'implication de l'intercommunalité sur illicov, les conducteurs bénéficient d'un coup de pouce supplémentaire pour leur ponctualité jusqu'à 60 € aux heures de pointe. En plus, chaque trajet effectué avec un passager rapporte au conducteur 0,80 € sur la ligne Champenoux-Essey, soit jusqu'à 32 € par mois. Et pour la

ligne Leyr-Essey, le montant perçu atteint 1,40 €, soit jusqu'à 56 € mensuellement. Cumulées, ces sommes peuvent aller jusqu'à 116 €/mois, directement versés sur le compte bancaire du conducteur !

Autre avantage majeur : contrairement à d'autres plateformes, aucune commission n'est prélevée. Grâce au soutien financier de la Communauté de communes, le passager indemnise le conducteur au plus juste, sans frais supplémentaires pour l'un, ni pour l'autre. Un système équitable qui encourage la solidarité entre habitants et favorise une mobilité plus accessible.

Ce dispositif permet également de réduire la circulation sur des axes saturés : chaque jour, 8 000 véhicules circulent entre Nomeny et Essey-lès-Nancy, et 10 000 entre Champenoux et Essey. En partageant ses trajets, chaque habitant contribue à fluidifier le trafic tout en limitant son empreinte carbone.

Un engagement pour une mobilité durable

Faciliter le covoiturage, c'est aussi encourager un mode de transport plus respectueux de l'environnement. Votre Comcom s'engage à accompagner l'évolution des pratiques en faveur d'une mobilité plus durable. Moins de voitures sur les routes, c'est moins d'émissions de gaz à effet de serre et un meilleur cadre de vie pour tous.

Le covoiturage, c'est aussi du lien social : partager ses voyages, c'est échanger avec d'autres habitants, renforcer l'entraide et créer une dynamique locale. Un atout non négligeable dans un territoire rural où les distances peuvent parfois isoler.

Déjà 140 conducteurs de Seille et Grand Couronné se sont inscrits sur la plateforme. Pourquoi pas vous ? Rejoignez dès aujourd'hui le réseau illicov et simplifiez vos déplacements du quotidien !





Covoiturage : des chiffres qui donnent envie de s'y mettre !

- **90%** des trajets domicile-travail sur le territoire se font en voiture individuelle.
- **15 km**, c'est la distance moyenne d'un trajet domicile-travail en France.
- **600 € d'économies** par an en moyenne sur vos frais auto en covoiturant au quotidien.
- **Gagnez jusqu'à 116 € par mois** pour les conducteurs sur les lignes principales.
- **0 € de commission** : plus de pouvoir d'achat pour tous !
- Déjà **140 conducteurs** du territoire inscrits sur illicov.

Pourquoi pas vous ? Partagez vos trajets !

Comment ça marche ?

1. Inscrivez-vous en quelques clics sur l'appli disponible sur AppStore ou PlayStore ou sur le site internet illicov.fr
2. Réservez votre place ou proposez un trajet
3. Rendez-vous à l'arrêt. illicov s'occupe du reste !

Besoin d'en savoir plus ?

Communauté de communes
Service environnement-mobilité
03 83 31 74 37

www.illicov.fr



Quand la vie culturelle grandit : une semaine avec Baptiste

Spectacles, concerts, ateliers... Derrière chaque événement culturel se cache un travail de l'ombre essentiel. Suivez Baptiste, chargé de développement Culture et Animation, pendant une semaine et découvrez comment, entre réunions, subventions et coordination, il fait grandir la culture et l'animation sur votre territoire. Un métier passionnant, au service des habitants !

Lundi Soutenir les projets associatifs



Chaque année, votre Comcom aide des associations à concrétiser leurs projets culturels grâce à une enveloppe de 20 000 € de subventions. Mais avant d'accorder ces aides, il faut s'assurer que chaque initiative correspond aux priorités du territoire : participation citoyenne, éco-responsabilité, accessibilité... Baptiste accompagne les associations dans leurs demandes, vérifie leur éligibilité et présente les dossiers aux élu.e.s lors d'une commission dédiée. Ensuite, il suit toute la procédure jusqu'au versement des fonds. Depuis 2021, 34 projets ont été soutenus, dont des festivals comme Vach' de Rock, MusicArt ou Seille de Crime. Un vrai coup de pouce pour la culture locale !

Mardi Imaginer les événements de demain avec les partenaires



Le développement culturel ne se fait pas seul ! Pour proposer des spectacles, résidences d'artistes ou ateliers, Baptiste collabore avec des structures régionales spécialisées. Son rôle ? Repérer les partenaires les plus pertinents et imaginer avec eux des actions adaptées aux communes du territoire. Le festival Poema, Scènes & Territoires, le Centre Dramatique National de Nancy... Grâce à ces collaborations, l'art s'invite au plus près des habitants, en milieu rural. L'an passé, 12 partenariats ont permis de déployer des événements variés et accessibles à tous. Des rencontres essentielles pour faire émerger de nouveaux projets et enrichir l'offre d'animation en Seille et Grand Couronné.

Mercredi Construire des projets avec les acteurs locaux



©Photo ER / I.Défaux

Un projet culturel n'existe que s'il rencontre son public. C'est pourquoi Baptiste travaille main dans la main avec les associations, bibliothèques et communes. L'objectif ? Imaginer des événements qui répondent aux attentes locales et fédèrent habitants, bénévoles et professionnels. Souvent aux côtés de l'équipe Animation & Territoire, ou encore de la MJC EVS de Nomeny, il multiplie les réunions, appels et échanges pour coordonner chaque action. Concerts, projections, ateliers artistiques... Chaque projet se construit pas à pas, en tenant compte des envies et contraintes de chacun. Un travail de fourmi, souvent rythmé par des soirées bien remplies !

Jeudi Faire rayonner les événements



Une bonne programmation ne suffit pas : il faut aussi la faire connaître. Le chargé de développement travaille en étroite collaboration avec le service communication pour assurer la visibilité des événements. Agenda culturel, affiches, réseaux sociaux, relations presse... Tout doit être anticipé pour toucher le bon public au bon moment. Carine, graphiste, crée les visuels tandis que Baptiste planifie leur diffusion avec Valérie. Chaque projet mérite une communication soignée pour attirer spectateurs et participants.

Vendredi S'assurer que les animations répondent aux attentes institutionnelles



Derrière chaque projet se cachent des orientations politiques et des engagements précis. Il faut veiller à ce que toutes les actions menées s'inscrivent dans les objectifs définis par les élus et partenaires institutionnels, comme la CAF ou le Conseil Départemental. Soutien aux actions jeunesse, dynamisation des communes, renforcement du lien social... Rien n'est laissé au hasard ! Ce suivi rigoureux se fait notamment avec Chantal Chéry, Vice-Présidente en charge de la Culture et de l'Animation. Chaque projet est ainsi évalué pour garantir son impact et son adéquation avec les ambitions de l'intercommunalité.

Week-end Vivre la culture avec les habitants

Après tout ce temps à préparer les événements, place au spectacle ! Festivals, concerts, projections, ateliers artistiques... Le week-end est souvent le moment où les projets prennent vie. Pour Baptiste, c'est l'occasion d'échanger directement avec le public. En une année scolaire, 18 soirées culturelles ont ainsi été organisées, soit une toutes les trois semaines ! Sans compter les nombreux ateliers et rencontres avec les artistes. Applaudissements, émotions, découvertes... Ces moments partagés rappellent combien ses missions sont essentielles : faire vibrer le territoire au rythme de la culture !



©Photo ER / P.Midon

Service culture et animation

Baptiste GARINET

03 83 31 74 37 / animation@comcom-sgc.fr

Découvrez ceux qui animent votre commune

Qui fait quoi pour animer les villages ? Derrière chaque événement, chaque projet, se cache une organisation bien rodée. Décryptez les rouages de l'animation locale et découvrez les acteurs clés qui œuvrent pour le dynamisme de votre territoire.



Plusieurs habitants passionnés de théâtre veulent créer un festival de théâtre d'improvisation : ils créent une association...



Au coeur de la
LES BÉNÉ



Prêt de salle

En mettant sa salle polyvalente à disposition, la commune permet à l'association d'organiser des ateliers, des réunions...

La MAIRIE



Subvention

La commune peut soutenir financièrement les associations qui animent le village. Un complément bien utile pour les budgets associatifs !



Autorisation d'occupation de l'espace public

La commune est gestionnaire de l'espace public : on ne s'installe pas n'importe où n'importe comment !



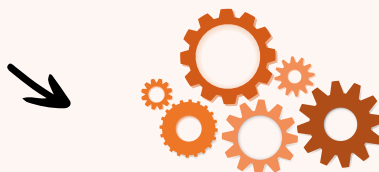
Soutien à la communication

La commune peut donner des codes d'accès à l'application IntraMuros, autoriser l'affichage...

L'équipe ANIMATION & TERRITOIRE



Mise en lien
L'équipe propose régulièrement des temps d'informations et de rencontres pour mobiliser et faire émerger des actions avec les habitant.es.



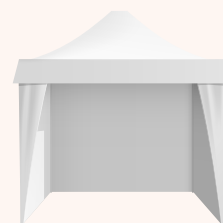
Accompagnement dans le développement de projets associatifs

L'équipe apporte des conseils et des outils sur la structuration de la vie associative, la recherche de partenariats et de subventions. Elle fait aussi relais de la communication et met à disposition du matériel (minibus, talkies-walkies, matériel pédagogique, etc.)



Subventions intercommunales

Votre Comcom aide les projets culturels structurants et participatifs jusqu'à 20 000€/an



Parc de matériel

La Comcom met à disposition à bas prix, son parc de matériel varié (stands, podiums, grilles) pour faciliter l'organisation des événements.

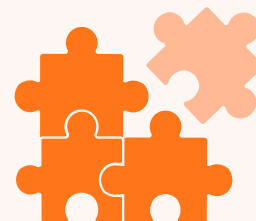
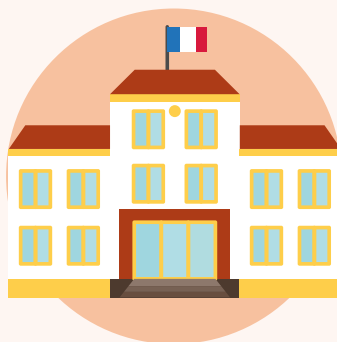
démarche :
VOLES



La COMMUNAUTÉ DE COMMUNES Seille et Grand Couronné

Soutien à l'éco-responsabilité

La Comcom met à disposition des éco-cup et des poubelles de tri dédiées aux manifestations associatives.



Aide à la recherche de partenaires

Relais auprès d'associations, acteurs locaux ou partenaires potentiels...



Relais communication

Votre Comcom soutient les événements au travers de son Guide des activités, de l'agenda sur son site internet, sa newsletter et relais sur les réseaux sociaux.

Scènes et Territoires

► L'association culturelle propose à la location du matériel scénique (son, lumière, image, vidéoprojecteur, scène...)

Aide de l'État : le FDVA

► Le Fonds pour le Développement de la Vie Associative est un dispositif pour aider financièrement les projets innovants

Aide du Département : l'AT54

► L'appui aux Territoires 54 est un dispositif du Département pour aider financièrement les projets associatifs structurants et participatifs

Moins d'écrans, un jeu d'enfant ?

Les écrans sont partout, et notamment dans le quotidien des enfants. Leur utilité n'est plus à prouver, mais leur omniprésence peut poser problème. Après avoir sensibilisé les familles lors de plusieurs événements, le service Petite Enfance de votre Comcom vous propose des conseils pour un usage raisonné des écrans.

Les enjeux

Saviez-vous que les enfants passent en moyenne plus de 4 heures par jour devant des écrans ? Avec la diversité des appareils disponibles aujourd'hui (tablettes, téléphones, télévisions...), il est parfois difficile de limiter leur usage. Pourtant, un temps d'écran trop long peut avoir des effets sur leur développement. Avant 3 ans, les écrans peuvent freiner l'apprentissage du langage et perturber leur découverte du monde à travers les sens et les interactions sociales. Chez les plus grands, un usage excessif peut troubler le sommeil, réduire l'attention ou même influencer leur gestion des émotions. Mais tout n'est pas négatif ! Les écrans offrent aussi des moments enrichissants, comme l'accès à des contenus éducatifs ou des échanges avec des proches éloignés. La clé est de les utiliser avec modération, en instaurant des moments dédiés et des repères adaptés à l'âge de l'enfant pour éviter les excès.

Les bonnes pratiques

Avant 3 ans, le "zéro écran" reste une règle essentielle, même si elle peut être

difficile à appliquer. Si vous en utilisez, privilégiez des contenus calmes et interactifs, et accompagnez votre enfant pour l'aider à comprendre ce qu'il voit. Entre 3 et 6 ans, essayez de limiter leur usage à 30 minutes par jour avec des programmes variés, un peu comme on équilibre les repas. Des routines claires comme éviter les écrans pendant les repas, dans les chambres ou juste avant le coucher peuvent aussi aider à préserver un bon équilibre. Pour les plus grands, pourquoi ne pas rédiger ensemble un "contrat familial" avec des plages horaires d'utilisation ? En impliquant vos enfants, vous les aidez à se responsabiliser tout en favorisant une utilisation réfléchie des écrans pour tous.

Des astuces pour jouer autrement

Lorsque l'écran s'allume, l'enfant se replie sur lui-même. Pour varier leurs occupations, pourquoi ne pas leur proposer des activités simples et ludiques ? Une idée amusante : créer une "boîte à ennui", remplie d'idées comme dessiner le portrait de la famille, réaliser une œuvre en collage avec de vieux magazines, construire une cabane

avec des coussins ou encore faire un puzzle. Vous pouvez aussi proposer des défis faciles, comme trouver 10 objets de la même couleur, organiser un cache-cache peluches ou inventer une chanson. Les lectures ou les histoires audio sont également un excellent moyen de nourrir leur imagination. Ces activités peuvent les aider à s'amuser seuls tout en stimulant leur créativité et leur curiosité. Avec les plus grands, profitez des moments partagés pour jouer à des jeux de société, faire une balade ou cuisiner ensemble. Et si les écrans font partie du quotidien, pourquoi ne pas en faire une occasion d'échanger ? Discuter des contenus qu'ils découvrent, c'est aussi renforcer le lien parent-enfant tout en les aidant à développer leur esprit critique.

Le saviez-vous ?

Votre Comcom soutient les familles avec des permanences d'écoute et de soutien parental, en partenariat avec Impulsion 54.



Permanences de proximité :

Relais Petite Enfance à Laneuvelotte et MJC-EVS à Nomeny

Sur rdv uniquement : 03 83 81 13 30

Du lundi au jeudi de 8h30 à 20h, vendredi de 8h30 à 17h, samedi de 8h30 à 18h30

+ Les idées sorties sur le territoire



FESTIVAL Poema 2025 JUSQU'AU 06 JUIN

Participez au projet artistique "Au bout de la Nuit" : des ateliers d'écriture et d'arts plastiques sur le thème de la Nuit, menés par les artistes Mélanie LEBLANC et Gaëlle ALLART avec les bibliothèques, écoles, et associations, dans le cadre du festival Poema.

Au programme : poésie, arts plastiques, nuit en hamac, découverte des animaux nocturnes, astronomie...

Retrouvez toutes les dates sur notre site internet.

<https://www.comcom-sgc.fr/festival-poema-2025>

DÉCOUVERTE

Explorez la nature près de chez vous ! 15 JUIN | 15 SEPTEMBRE

Prêts à partir à l'aventure ? Le CPIE Nancy-Champenoux et la Compagnie des Ânes vous invitent à explorer vos villages comme vous ne les avez jamais vus ! Au programme : des balades ludiques et pédagogiques pour toute la famille, découvertes de la faune, de la flore et du patrimoine local... Il y en aura pour tous les goûts ! Programme complet disponible dès mai.



www.comcom-sgc.fr

ENVIRONNEMENT

18^{ème} Fête du Fruit et de la Nature 12 OCTOBRE | CHENICOURT

Organisé par la Comcom, cet événement incontournable qui célèbre les fruits, la nature et les initiatives locales revient le 12 octobre à Chenicourt.

Plus de 90 exposants passionnés et choisis pour leur savoir-faire – producteurs, artisans, associations – vous attendent avec des animations et ateliers pour petits et grands. Gratuit et ouvert à tous, c'est l'occasion parfaite d'apprendre, d'échanger et de savourer dans une ambiance conviviale.

■ Vous souhaitez y exposer ? Les bulletins d'inscription sont en ligne et à renvoyer avant le 25 juin !

www.comcom-sgc.fr



CONCERTS

16^{ème} Festival Vach' de Rock 20 SEPT. | JEANDELAINCOURT

On ne présente plus "Le" festival familial et intergénérationnel du territoire ! Deux scènes, un chapiteau de 400m² pour l'espace concert, de la convivialité avec 150 bénévoles, un vach' de village avec des exposants, des jeux, une garderie gratuite pour les + de 3 ans... La phase de sélection des groupes se terminera courant Juin 2025. Encore un peu de patience pour découvrir l'affiche de cette 16^{ème} édition !



©Photo Matthieu Lagourde

<https://vachderock.fr>



MARCHÉS DE LA SEILLE Calendrier 2025 FÉVRIER | DÉCEMBRE

Chaque mois, retrouvez producteurs et artisans locaux sur les Marchés de la Seille pour découvrir la richesse de notre terroir et acheter des produits frais directement "à la source". Avec six communes participantes et une quarantaine de producteurs, ces rendez-vous sont l'occasion idéale de soutenir les savoir-faire locaux. Téléchargez le calendrier 2025 des marchés pour ne rien manquer !

www.comcom-sgc.fr/vivre/manger-local/les-marches-locaux

RETROUVEZ VOS IDÉES SORTIES en ligne > www.comcom-sgc.fr



L'INVISIBLE SOUS VOS PIEDS

RACINA

Une exposition
artistique, scientifique
et pédagogique sur la
vie souterraine des arbres

Dimanche
18 mai 2025
CHAMPENOUX (54)
À l'Arboretum d'Amance

Animations et ateliers gratuits
Tous publics | De 10h à 17h30

Renseignements au CPIE

03 83 31 63 76

www.arboretum-amance.fr



Arboretum
d'Amance

Événement organisé par



NANCY CHAMPENOUX



RÉPUBLIQUE
FRANÇAISE



Charlotte
RODON

Artiste du vivant

Exposition labellisée par

DES HOMMES
& DES ARBRES

collectif hybride et audacieux



Événement et exposition financés par

